

# ด่วนที่สุด

ที่ สพ ๐๐๒๓.๓/ว ๑๓๕๕๖



องค์การบริหารส่วนจังหวัดสุพรรณบุรี  
รับที่ ๑๓๕๕๖  
วันที่ 14 ก.ค. ๒๕๖๐  
เวลา  
 สำนักปลัด  กองการศึกษาศึกษา  
 กองกิจการสภา  กองพัฒนา  
 กองแผน  กองพัสดุ  
 กองคลัง  กองการเจ้าหน้าที่  
ศาลากลางจังหวัดสุพรรณบุรีตรวจสอบ  
ถนนสุพรรณบุรี-ชัยนาท สพ ๗๒๐๐๐

๑๓ กรกฎาคม ๒๕๖๐

๑

เรื่อง ขอความร่วมมือประชาสัมพันธ์สื่อการป้องกันโรคที่มีุงลายเป็นพาหะนำโรค

เรียน นายอำเภอ ทุกอำเภอ นายองค์การบริหารส่วนจังหวัดสุพรรณบุรี นายกเทศมนตรีเมืองสุพรรณบุรี การ  
และนายกเทศมนตรีเมืองสองพี่น้อง  นายกเทศมนตรีเมืองสองพี่น้อง  นายกเทศมนตรีเมืองสองพี่น้อง  นายกเทศมนตรีเมืองสองพี่น้อง  นายกเทศมนตรีเมืองสองพี่น้อง

สิ่งที่ส่งมาด้วย สำเนาหนังสือกรมส่งเสริมการปกครองท้องถิ่น ด่วนที่สุด ที่ มท ๐๘๑๐.๕/ว ๑๓๕๖  
ลงวันที่ ๑๑ กรกฎาคม ๒๕๖๐ จำนวน ๑ ชุด 8206  
4360

ด้วยกรมส่งเสริมการปกครองท้องถิ่นแจ้งว่า สถานการณ์โรคไข้เลือดออกประจำสัปดาห์ที่ ๒๕ ปี ๒๕๖๐ (ข้อมูล ณ วันที่ ๒๗ มิถุนายน ๒๕๖๐) พบว่ามีผู้ป่วยไข้เลือดออกสะสมรวม ๑๖,๗๕๐ ราย จำนวนผู้ป่วยเสียชีวิต ๒๗ ราย ส่วนใหญ่พบในกลุ่มอายุ ๑๐-๑๔ ปี มีอัตราป่วยสูงสุด ๘๐.๘๘ ต่อประชากรแสนคน รองลงมา ได้แก่ กลุ่มอายุ ๕-๙ ปี (๕๔.๘๓) อายุ ๑๕-๒๔ ปี (๔๗.๐๔) อายุ ๐-๔ ปี (๓๐.๔๖) และอายุ ๒๕-๓๔ ปี (๒๕.๔๓) ตามลำดับ การกระจายการเกิดโรคไข้เลือดออกรายภาค พบว่า ภาคใต้ อัตราการป่วยสูงสุด เท่ากับ ๘๑.๔๗ ต่อประชากรแสนคน จำนวนผู้ป่วย ๗,๕๓๖ ราย มีผู้ป่วยตาย ๒๐ ราย รองลงมาได้แก่ ภาคกลาง อัตราป่วย ๑๘.๖๒ ต่อประชากรแสนคน จำนวนผู้ป่วย ๔,๐๘๗ ราย มีผู้ป่วยตาย ๓ ราย ภาคเหนือ อัตราป่วย ๑๘.๖๐ ต่อประชากรแสนคน จำนวนผู้ป่วย ๒,๒๘๖ ราย มีผู้ป่วยตาย ๔ ราย และภาค ตะวันออกเฉียงเหนืออัตราป่วย ๑๓.๑๒ ต่อประชากรแสนคน จำนวนผู้ป่วย ๒,๘๗๑ ราย

เพื่อให้การดำเนินการป้องกันโรคที่มีุงลายเป็นพาหะนำโรค ได้แก่ โรคไข้เลือดออก โรคไข้ปวดข้อยุงลาย (ชิคุนกุนยา) และโรคติดเชื้อไวรัสซิกาที่มีประสิทธิภาพและเกิดความต่อเนื่อง จึงขอ ประชาสัมพันธ์สื่อที่ใช้สำหรับป้องกันโรคที่มีุงลายเป็นพาหะนำโรคให้องค์กรปกครองส่วนท้องถิ่นทราบ และ พิจารณาดำเนินการประชาสัมพันธ์ให้ประชาชนกลุ่มเป้าหมายมีความรู้ความเข้าใจ และสร้างความตระหนักใน การป้องกันโรคที่มีุงลายเป็นพาหะนำโรค โดยสามารถดาวน์โหลดสื่อรณรงค์กำจัดยุงลาย และไฟล์ซีดีเพลง โครงการรณรงค์ “กำจัดลูกน้ำยุงลาย ก่อนออกกำลังกายทุกวันพุธ” ได้ที่ [www.dla.go.th](http://www.dla.go.th) “หนังสือราชการ” หรือ <http://www.thaivbd.org/n/contents/view/324885> รายละเอียดปรากฏตามสิ่งที่ส่งมาด้วย

จึงเรียนมาเพื่อดำเนินการ สำหรับอำเภอให้แจ้งองค์กรปกครองส่วนท้องถิ่นในพื้นที่ดำเนินการ ต่อไป

ขอแสดงความนับถือ

ผู้อำนวยการสำนักงานส่งเสริมการปกครองท้องถิ่นจังหวัดสุพรรณบุรี  
ผู้อำนวยการจังหวัดสุพรรณบุรี

สำนักงานส่งเสริมการปกครองท้องถิ่นจังหวัด  
กลุ่มงานส่งเสริมและพัฒนาท้องถิ่น  
โทร.๐-๓๕๕๓-๖๐๔๔ ต่อ ๑๓

# ด่วนที่สุด

ที่ มท ๐๘๑๐.๕/ว ๑๗๙๒



กรมส่งเสริมการปกครองท้องถิ่น  
ถนนนครราชสีมา เขตดุสิต กทม. ๑๐๓๐๐

๑๑ กรกฎาคม ๒๕๖๐

เรื่อง ขอความร่วมมือประชาสัมพันธ์สื่อการป้องกันโรคที่มีุงลายเป็นพาหะนำโรค

เรียน ผู้ว่าราชการจังหวัด ทุกจังหวัด

สิ่งที่ส่งมาด้วย สถานการณ์โรคไข้เลือดออกประจำสัปดาห์ที่ ๒๕ ปี ๒๕๖๐

(ข้อมูล ณ วันที่ ๒๗ มิถุนายน ๒๕๖๐)

จำนวน ๑ ชุด

ด้วยสถานการณ์โรคไข้เลือดออก ประจำสัปดาห์ที่ ๒๕ ปี ๒๕๖๐ (ข้อมูล ณ วันที่ ๒๗ มิถุนายน ๒๕๖๐ พบว่ามีผู้ป่วยไข้เลือดออกสะสมรวม ๑๖,๗๕๐ ราย จำนวนผู้ป่วยเสียชีวิต ๒๗ ราย ส่วนใหญ่พบในกลุ่มอายุ ๑๐ - ๑๔ ปี มีอัตราป่วยสูงสุด คือ ๘๐.๘๔ ต่อประชากรแสนคน รองลงมาได้แก่ กลุ่มอายุ ๕ - ๙ ปี (๕๔.๘๓) อายุ ๑๕ - ๒๔ ปี (๔๗.๐๔) อายุ ๐ - ๔ ปี (๓๐.๕๖) และอายุ ๒๕ - ๓๔ ปี (๒๕.๕๓) ตามลำดับ การกระจายการเกิดโรคไข้เลือดออกรายภาค พบว่า ภาคใต้ อัตราป่วยสูงสุด เท่ากับ ๘๑.๔๗ ต่อประชากรแสนคน จำนวนผู้ป่วย ๗,๕๓๖ ราย มีผู้ป่วยตาย ๒๐ ราย รองลงมาได้แก่ ภาคกลาง อัตราป่วย ๑๘.๖๒ ต่อประชากรแสนคน จำนวนผู้ป่วย ๔,๐๙๗ ราย มีผู้ป่วยตาย ๓ ราย ภาคเหนือ อัตราป่วย ๑๘.๖๐ ต่อประชากรแสนคน จำนวนผู้ป่วย ๒,๒๘๖ ราย มีผู้ป่วยตาย ๔ ราย และภาคตะวันออกเฉียงเหนือ อัตราป่วย ๑๓.๑๒ ต่อประชากรแสนคน จำนวนผู้ป่วย ๒,๘๗๑ ราย รายละเอียดปรากฏตามสิ่งที่ส่งมาด้วย

กรมส่งเสริมการปกครองท้องถิ่นพิจารณาแล้ว เพื่อให้การดำเนินการป้องกันโรคที่มีุงลายเป็นพาหะนำโรค ได้แก่ โรคไข้เลือดออก โรคไข้ปวดข้อยุงลาย (ชิคุนกุนยา) และโรคติดเชื้อไวรัสซิกา มีประสิทธิภาพ และเกิดความต่อเนื่อง จึงขอความร่วมมือจังหวัดประชาสัมพันธ์สื่อที่ใช้สำหรับการป้องกันโรคที่มีุงลายเป็นพาหะนำโรค ให้องค์กรปกครองส่วนท้องถิ่นทราบ และพิจารณาดำเนินการประชาสัมพันธ์ให้ประชาชนกลุ่มเป้าหมายมีความรู้ความเข้าใจ และสร้างความตระหนักในการป้องกันโรคที่มีุงลายเป็นพาหะนำโรค โดยสามารถดาวน์โหลดสื่อรณรงค์ กำจัดยุงลาย และไฟล์ซีดีเพลงโครงการรณรงค์ “กำจัดลูกน้ำยุงลาย ก่อนออกกำลังกายทุกวันพุธ” ได้ที่ [www.dla.go.th](http://www.dla.go.th) ในส่วนของ “หนังสือราชการ” หรือ <http://www.thaivbd.org/n/contents/view/324885>

จึงเรียนมาเพื่อโปรดพิจารณาดำเนินการในส่วนที่เกี่ยวข้องต่อไป

ขอแสดงความนับถือ

(นายธนา ยันตรโกวิท)  
รองอธิบดี ปฏิบัติราชการแทน  
อธิบดีกรมส่งเสริมการปกครองท้องถิ่น

กองพัฒนาและส่งเสริมการบริหารงานท้องถิ่น

ส่วนส่งเสริมการสาธารณสุขและสิ่งแวดล้อม

โทร. ๐-๒๒๔๑-๔๐๐๐ ต่อ ๒๑๑๔ โทรสาร ต่อ ๒๑๑๓



# สถานการณ์โรคไขเลือดออก

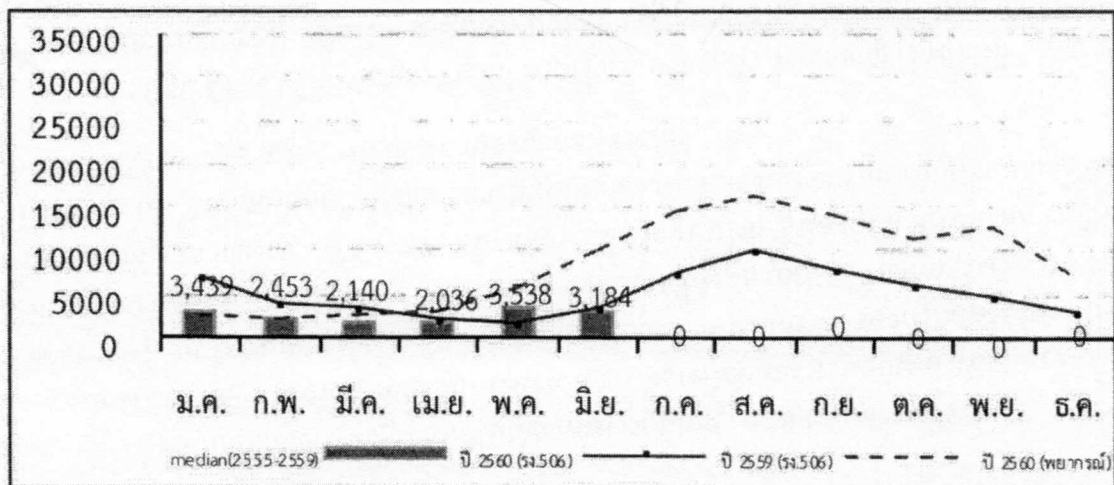
ประจำสัปดาห์ที่ 25 ปี 2560

(ข้อมูล ณ วันที่ 27 มิถุนายน 2560)

	2560	2559	2558	2557	2556	2555
ป่วย (ราย)	16,790	20,395	30,457	12,918	66,299	20,660
ตาย (ราย)	27	17	17	12	62	18
อัตราป่วยต่อแสน	25.66	31.17	46.77	19.89	103.47	32.15
อัตราป่วยตาย(%)	0.16	0.08	0.06	0.09	0.09	0.09

ณ ช่วงเวลาเดียวกัน ปี 2560 มีรายงานผู้ป่วยน้อยกว่าปี 2559 ร้อยละ 17.67 (0.82 เท่า) เพิ่มขึ้นจากสัปดาห์ที่ผ่านมา 1,530 ราย

แผนภูมิที่ 1 จำนวนผู้ป่วยโรคไขเลือดออกสะสมจำแนกรายเดือน ปี 2560



ที่มา : ระบบรายงานการเฝ้าระวังโรค 506 สำนักโรคติดต่อทางเดินหายใจ กรมควบคุมโรค

จัดทำโดย... กลุ่มเฝ้าระวังโรคและพฤติกรรมสุขภาพ สำนักโรคติดต่อทางเดินหายใจ กรมควบคุมโรค กระทรวงสาธารณสุข โทร. 0-2590-3104-5  
โทรสาร. 0-2591- 8433 [www.thaivbd.org](http://www.thaivbd.org)

สถานการณ์โรคไข้เลือดออกในประเทศไทย ปี 2560

ข้อมูล ณ วันที่ 27 มิถุนายน 2560

1	จำนวนผู้ป่วยสะสม	16,790	ราย
2	จำนวนผู้ป่วยเสียชีวิต	27	ราย
3	อัตราป่วยต่อประชากรแสนคน	25.66	
4	อัตราตายต่อประชากรแสนคน	0.04	
5	อัตราป่วยตายเป็นร้อยละ	0.16	

สถานการณ์โรคไข้เลือดออกจำแนกรายภาค

ภาค	ผู้ป่วย (ราย)	ผู้ป่วยตาย (ราย)	อัตราป่วย (ต่อประชากรแสนคน)	อัตราตาย (ต่อประชากรแสนคน)	อัตราป่วยตายเป็น (ร้อยละ)
1 เหนือ	2,286	4	18.60	0.03	0.17
2 ตะวันออกเฉียงเหนือ	2,871	0	13.12	0.00	0.00
3 กลาง	4,097	3	18.62	0.01	0.07
4 ใต้	7,536	20	81.47	0.22	0.27
รวมทั้งประเทศ	16,790	27	25.66	0.04	0.16

สถานการณ์โรคไข้เลือดออกจำแนกตามเครือข่ายบริการและกรุงเทพมหานคร

เครือข่ายบริการ	จำนวนป่วย (ราย)	จำนวนตาย (ราย)	อัตราป่วย (ต่อประชากรแสนคน)	อัตราตาย (ต่อประชากรแสนคน)	อัตราป่วยตายเป็น (ร้อยละ)	ประชากร
1	1,151	2	19.91	0.03	0.17	5,781,324
2	741	1	21.18	0.03	0.00	3,498,728
3	394	1	13.08	0.03	0.25	3,011,449
4	578	2	11.07	0.04	0.35	5,221,125
5	889	1	17.06	0.02	0.11	5,209,561
6	1,084	0	18.43	0.00	0.00	5,880,124
7	597	0	11.82	0.00	0.00	5,049,920
8	674	0	12.23	0.00	0.00	5,511,930
9	1,040	0	15.44	0.00	0.00	6,737,604
10	560	0	12.22	0.00	0.00	4,581,192
11	2,661	7	60.70	0.16	0.00	4,383,957
12	4,875	13	100.19	0.27	0.00	4,865,646
กทม.	1,546	0	27.15	0.00	0.00	5,694,347
รวม	16,790	27	25.66	0.04	0.16	65,426,907



สถานการณ์โรคไข้เลือดออก  
ประจำสัปดาห์ที่ 25 ปี 2560



สถานการณ์โรคไข้เลือดออกในปี พ.ศ. 2560 (ข้อมูลจากระบบรายงานการเฝ้าระวังโรค 506 สำนักระบาดวิทยา ณ วันที่ 27 มิถุนายน 2560) มีรายงานผู้ป่วยโรคไข้เลือดออก (Dengue fever : DF, Dengue haemorrhagic fever : DHF, Dengue shock syndrome : DSS) สะสมรวม 16,790 ราย อัตราป่วย 25.66 ต่อประชากรแสนคน มีการรายงานจำนวนผู้ป่วยไข้เลือดออกลดลงร้อยละ 17.67 (0.82 เท่า) เมื่อเทียบกับปี พ.ศ. 2559 ณ ช่วงเวลาเดียวกัน ผู้ป่วยเสียชีวิต 27 ราย อัตราป่วยตายเท่ากับ ร้อยละ 0.16

การกระจายการเกิดโรคไข้เลือดออกตามกลุ่มอายุ ส่วนใหญ่พบในกลุ่มอายุ 10-14 ปี มีอัตราป่วยสูงสุด คือ 80.89 ต่อประชากรแสนคน รองลงมาได้แก่ กลุ่มอายุ 5-9 ปี (54.83), อายุ 15-24 ปี (47.04) อายุ 0-4 ปี (30.46) และอายุ 25-34 ปี (25.43) ตามลำดับ สัดส่วนอาชีพที่พบผู้ป่วยสูงสุดคือนักเรียน ร้อยละ 45.80 รองลงมาได้แก่ รับจ้าง (ร้อยละ 19.22) และ ไม่ทราบอาชีพ (ร้อยละ 17.30) ตามลำดับ ผู้ป่วยเพศชาย 8,614 ราย เพศหญิง 8,176 ราย คิดเป็นอัตราส่วนเพศชายต่อเพศหญิงเท่ากับ 1 : 0.95

การกระจายการเกิดโรคไข้เลือดออกรายภาค พบว่าภาคใต้ มีอัตราป่วยสูงสุด เท่ากับ 81.47 ต่อประชากรแสนคน จำนวนผู้ป่วย 7,536 ราย รองลงมา ได้แก่ ภาคกลาง อัตราป่วย 18.62 ต่อประชากรแสนคน จำนวนผู้ป่วย 4,097 ราย ภาคเหนืออัตราป่วย 18.60 ต่อประชากรแสนคนจำนวนผู้ป่วย 2,286 รายและภาคตะวันออกเฉียงเหนือ อัตราป่วย 13.12 ต่อประชากรแสนคน จำนวนผู้ป่วย 2,871 ราย ตามลำดับ

ตารางที่ 1 อัตราป่วยสะสมของโรคไข้เลือดออก ตั้งแต่วันที่ 1 มกราคม - 27 มิถุนายน 2560 จำแนกตามเครือข่ายบริการสาธารณสุข โดยเรียงตามอัตราป่วยสูงสุด

ลำดับ	เครือข่ายบริการ	จำนวนป่วย (ราย)	ผู้ป่วยตาย (ราย)	อัตราป่วย (ต่อประชากรแสนคน)	อัตราตาย (ต่อประชากรแสนคน)	อัตราป่วยตาย (ร้อยละ)
1	12	4,875	13	100.19	0.27	0.00
2	11	2,661	7	60.70	0.16	0.00
3	กทม.	1,546	0	27.15	0.00	0.00
4	2	741	1	21.18	0.03	0.00
5	1	1,151	2	19.91	0.03	0.17
6	6	1,084	0	18.43	0.00	0.00
7	5	889	1	17.06	0.02	0.11
8	9	1,040	0	15.44	0.00	0.00
9	3	394	1	13.08	0.03	0.25
10	8	674	0	12.23	0.00	0.00
11	10	560	0	12.22	0.00	0.00
12	7	597	0	11.82	0.00	0.00
13	4	578	2	11.07	0.04	0.35

ตารางที่ 2 อัตราป่วยสะสมของโรคไข้เลือดออก ตั้งแต่วันที่ 1 มกราคม - 27 มิถุนายน 2560 พบจังหวัดที่มีอัตราป่วยสะสมสูงสุด 10 อันดับแรก ดังนี้

อันดับ	จังหวัด	จำนวนป่วย (ราย)	อัตราป่วย (ต่อประชากรแสนคน)
1	สงขลา	2,385	169.64
2	พัทลุง	744	142.65
3	ปัตตานี	744	107.81
4	ภูเก็ต	337	88.11
5	นราธิวาส	665	85.37
6	นครศรีธรรมราช	1,310	84.50
7	ระนอง	107	58.69
8	ตาก	312	53.89
9	เพชรบุรี	243	51.01
10	บึงกาฬ	212	50.52

ตารางที่ 3 อัตราป่วยสะสมในช่วง 4 สัปดาห์ที่ผ่านมา ตั้งแต่วันที่ 21 พฤษภาคม - 17 มิถุนายน 2560 (สัปดาห์ที่ 21 - 24) พบจังหวัดที่มีอัตราป่วยสูงสุด 10 อันดับแรก ดังนี้

อันดับ	จังหวัด	จำนวนป่วย (ราย)	อัตราป่วย (ต่อประชากรแสนคน)
1	ตาก	190	32.82
2	ภูเก็ต	121	31.64
3	แม่ฮ่องสอน	62	23.76
4	บึงกาฬ	89	21.21
5	พัทลุง	100	19.17
6	สงขลา	250	17.78
7	ระนอง	28	15.36
8	เพชรบุรี	70	14.69
9	นครศรีธรรมราช	218	14.06
10	พังงา	36	13.70

หมายเหตุ : ข้อมูลในช่วงสัปดาห์ล่าสุดอาจมีความล่าช้าของการรายงาน จึงไม่ได้นำข้อมูลมาใช้ในการวิเคราะห์

ตารางที่ 4 สถานการณ์โรคใช้เลือดออก แยกตามรายจังหวัด รายเขตสาธารณสุข (เครือข่ายบริการสุขภาพและสำนักงานป้องกันควบคุมโรค)  
ข้อมูล ณ วันที่ 27 มิถุนายน 2560

	ประชากร	จำนวนป่วย (ราย)	จำนวนตาย (ราย)	อัตราป่วย (ต่อประชากรแสนคน)	อัตราตาย (ต่อประชากรแสนคน)	อัตราป่วยตาย (ร้อยละ)
<b>รวมทั้งประเทศ</b>	<b>65,426,907</b>	<b>16,790</b>	<b>27</b>	<b>25.66</b>	<b>0.04</b>	<b>0.16</b>
ภาคเหนือ	12,291,501	2,286	4	18.60	0.03	0.17
สคร.1 เชียงใหม่	5,781,324	1,151	2	19.91	0.03	0.17
เครือข่ายบริการ 1	5,781,324	1,151	2	19.91	0.03	0.17
เชียงใหม่	1,703,263	476	1	27.95	0.06	0.21
แพร่	453,213	24	0	5.30	0.00	0.00
ลำปาง	752,685	89	0	11.82	0.00	0.00
ลำพูน	405,927	51	0	12.56	0.00	0.00
น่าน	478,890	151	0	31.53	0.00	0.00
เชียงใหม่	1,242,825	207	1	16.66	0.08	0.48
แม่ฮ่องสอน	260,971	121	0	46.37	0.00	0.00
พะเยา	483,550	32	0	6.62	0.00	0.00
สคร.2 พิษณุโลก	3,498,728	741	1	21.18	0.03	0.13
เครือข่ายบริการ 2	3,498,728	741	1	21.18	0.03	0.13
ตาก	578,968	312	1	53.89	0.17	0.32
อุดรดิตถ์	460,084	66	0	14.35	0.00	0.00
เพชรบูรณ์	996,397	129	0	12.95	0.00	0.00
พิษณุโลก	861,194	206	0	23.92	0.00	0.00
สุโขทัย	602,085	28	0	4.65	0.00	0.00
สคร.3 นครสวรรค์	3,011,449	394	1	13.08	0.03	0.25
เครือข่ายบริการ 3	3,011,449	394	1	13.08	0.03	0.25
นครสวรรค์	1,072,349	100	0	9.33	0.00	0.00
อุทัยธานี	330,543	10	0	3.03	0.00	0.00
กำแพงเพชร	729,839	111	0	15.21	0.00	0.00
พิจิตร	546,750	115	1	21.03	0.18	0.87
ชัยนาท	331,968	58	0	17.47	0.00	0.00
ภาคกลาง	22,005,157	4,097	3	18.62	0.01	0.07
สคร.4 สระบุรี	5,221,125	578	2	11.07	0.04	0.35
เครือข่ายบริการ 4	5,221,125	578	2	11.07	0.04	0.35
นนทบุรี	1,183,791	161	1	13.60	0.08	0.62
อยุธยา	805,980	142	1	17.62	0.12	0.70
ปทุมธานี	1,084,154	119	0	10.98	0.00	0.00
อ่างทอง	283,371	42	0	14.82	0.00	0.00
สระบุรี	635,567	58	0	9.13	0.00	0.00
นครนายก	257,939	9	0	3.49	0.00	0.00
ลพบุรี	758,531	43	0	5.67	0.00	0.00
สิงห์บุรี	211,792	4	0	1.89	0.00	0.00
สคร.5 ราชบุรี	5,209,561	889	1	17.06	0.02	0.11
เครือข่ายบริการ 5	5,209,561	889	1	17.06	0.02	0.11
ราชบุรี	860,549	54	0	6.28	0.00	0.00
กาญจนบุรี	865,172	15	0	1.73	0.00	0.00
สุพรรณบุรี	849,376	156	0	18.37	0.00	0.00
นครปฐม	895,207	168	0	18.77	0.00	0.00
สมุทรสาคร	538,671	103	0	19.12	0.00	0.00
สมุทรสงคราม	194,283	14	0	7.21	0.00	0.00
เพชรบุรี	476,391	243	0	51.01	0.00	0.00
ประจวบคีรีขันธ์	529,912	136	1	25.66	0.19	0.74
สคร.6 ชลบุรี	5,880,124	1,084	0	18.43	0.00	0.00
เครือข่ายบริการ 6	5,880,124	1,084	0	18.43	0.00	0.00
สมุทรปราการ	1,270,420	239	0	18.81	0.00	0.00
ชลบุรี	1,438,231	232	0	16.13	0.00	0.00
ระยอง	681,696	236	0	34.62	0.00	0.00
จันทบุรี	529,194	136	0	25.70	0.00	0.00
ตราด	227,083	19	0	8.37	0.00	0.00



ตารางที่ 4 สถานการณ์โรคไข้เลือดออก แยกตามรายจังหวัด รายเขตสาธารณสุข (เครือข่ายบริการสุขภาพและสำนักงานป้องกันควบคุมโรค)

ข้อมูล ณ วันที่ 27 มิถุนายน 2560

	ประชากร	จำนวนป่วย (ราย)	จำนวนตาย (ราย)	อัตราป่วย (ต่อประชากรแสนคน)	อัตราราย (ต่อประชากรแสนคน)	อัตราป่วยตาย (ร้อยละ)
ฉะเชิงเทรา	698,190	93	0	13.32	0.00	0.00
ปราจีนบุรี	480,755	48	0	9.98	0.00	0.00
สระแก้ว	554,555	81	0	14.61	0.00	0.00
ภาคตะวันออกเฉียงเหนือ	21,880,646	2,871	0	13.12	0.00	0.00
สคร.7 ขอนแก่น	5,049,920	597	0	11.82	0.00	0.00
เครือข่ายบริการ 7	5,049,920	597	0	11.82	0.00	0.00
ขอนแก่น	1,794,032	125	0	6.97	0.00	0.00
มหาสารคาม	962,592	166	0	17.25	0.00	0.00
ร้อยเอ็ด	1,308,241	176	0	13.45	0.00	0.00
กาฬสินธุ์	985,055	130	0	13.20	0.00	0.00
สคร.8 อุดรธานี	5,511,930	674	0	12.23	0.00	0.00
เครือข่ายบริการ 8	5,511,930	674	0	12.23	0.00	0.00
บึงกาฬ	419,607	212	0	50.52	0.00	0.00
หนองบัวลำภู	509,469	42	0	8.24	0.00	0.00
อุดรธานี	1,572,726	62	0	3.94	0.00	0.00
เลย	636,666	117	0	18.38	0.00	0.00
หนองคาย	518,420	41	0	7.91	0.00	0.00
สกลนคร	1,140,673	153	0	13.41	0.00	0.00
นครพนม	714,369	47	0	6.58	0.00	0.00
สคร.9 นครราชสีมา	6,737,604	1,040	0	15.44	0.00	0.00
เครือข่ายบริการ 9	6,737,604	1,040	0	15.44	0.00	0.00
นครราชสีมา	2,624,668	512	0	19.51	0.00	0.00
บุรีรัมย์	1,581,955	111	0	7.02	0.00	0.00
สุรินทร์	1,393,330	335	0	24.04	0.00	0.00
ชัยภูมิ	1,137,651	82	0	7.21	0.00	0.00
สคร.10 อุบลราชธานี	4,581,192	560	0	12.22	0.00	0.00
เครือข่ายบริการ 10	4,581,192	560	0	12.22	0.00	0.00
ศรีสะเกษ	1,467,006	178	0	12.13	0.00	0.00
อุบลราชธานี	1,851,049	197	0	10.64	0.00	0.00
ยโสธร	540,197	74	0	13.70	0.00	0.00
อำนาจเจริญ	375,881	40	0	10.64	0.00	0.00
มุกดาหาร	347,059	71	0	20.46	0.00	0.00
ภาคใต้	9,249,603	7,536	20	81.47	0.22	0.27
สคร.11 นครศรีธรรมราช	4,383,957	2,661	7	60.70	0.16	0.26
เครือข่ายบริการ 11	4,383,957	2,661	7	60.70	0.16	0.26
นครศรีธรรมราช	1,550,278	1,310	0	84.50	0.00	0.00
กระบี่	459,456	197	1	42.88	0.22	0.51
พังงา	262,721	104	0	39.59	0.00	0.00
ภูเก็ต	382,485	337	2	88.11	0.52	0.59
สุราษฎร์ธานี	1,043,501	475	2	45.52	0.19	0.42
ระนอง	182,313	107	0	58.69	0.00	0.00
ชุมพร	503,203	131	2	26.03	0.40	1.53
สคร.12 สงขลา	4,865,646	4,875	13	100.19	0.27	0.27
เครือข่ายบริการ 12	4,865,646	4,875	13	100.19	0.27	0.27
ยะลา	515,025	186	2	36.11	0.39	1.08
สงขลา	1,405,939	2,385	5	169.64	0.36	0.21
สตูล	314,297	34	2	10.82	0.64	5.88
ปัตตานี	690,104	744	1	107.81	0.14	0.13
นราธิวาส	778,941	665	3	85.37	0.39	0.45
พัทลุง	521,570	744	0	142.65	0.00	0.00
ตรัง	639,770	117	0	18.29	0.00	0.00
กรุงเทพฯ	5,694,347	1,546	0	27.15	0.00	0.00
กทม.	5,694,347	1,546	0	27.15	0.00	0.00