

บทที่ 2

สภาพทั่วไปและข้อมูลพื้นฐานสำคัญของท้องถิ่น

2.1 ข้อมูลเกี่ยวกับสภาพทั่วไป ด้านโครงสร้างพื้นฐาน ด้านทรัพยากรธรรมชาติ และสิ่งแวดล้อม ด้านเศรษฐกิจ ด้านสังคม และด้านการเมือง การบริหาร

2.1.1 สภาพทั่วไป

สุพรรณบุรีเป็นจังหวัดหนึ่งใน 25 จังหวัดของภาคกลางด้านตะวันตกของประเทศไทย ทางทิศตะวันตกเฉียงเหนือของกรุงเทพฯ มีพื้นที่ราบลุ่มตามแนวลำน้ำท่าจีน ส่วนใหญ่เป็นนาไร่ และป่าประชากรประกอบอาชีพทางเกษตรกรรม ลักษณะภูมิประเทศโดยทั่วไปทางทิศเหนือเป็นที่ราบ มีภูเขาบ้างเป็นบางตอนในท้องที่เดิมบางนางบวช และอู่ทอง แต่เป็นภูเขาเล็ก ๆ ส่วนตอนใต้เป็นที่ราบลุ่ม โดยตลอดทางทิศตะวันตกและทิศเหนือมีป่าและภูเขามากในเขตอำเภอด่านช้าง จังหวัดสุพรรณบุรีตั้งอยู่ระหว่างเส้นรุ้งที่ 14 องศา 4 ลิปดาเหนือ ถึง 15 องศา 5 ลิปดาเหนือ และระหว่างเส้นแวง 90 องศา 17 ลิปดาตะวันออก ถึง 130 องศา 16 ลิปดาตะวันออก อยู่สูงจากระดับน้ำทะเลปานกลาง 3-10 เมตร มีพื้นที่ทั้งหมดประมาณ 5,358.008 ตารางกิโลเมตร หรือประมาณ 3,348,755 ไร่ คิดเป็นร้อยละ 5.2 ของพื้นที่ภาคกลาง อยู่ห่างจากกรุงเทพมหานครประมาณ 107 กิโลเมตร (ตามทางหลวงแผ่นดินหมายเลข 340) โดยทางรถไฟประมาณ 142 กิโลเมตร

จังหวัดสุพรรณบุรี มีอาณาเขตติดต่อกับจังหวัดใกล้เคียง ดังนี้

ทิศเหนือ ติดต่อกับจังหวัดชัยนาท และจังหวัดอุทัยธานี

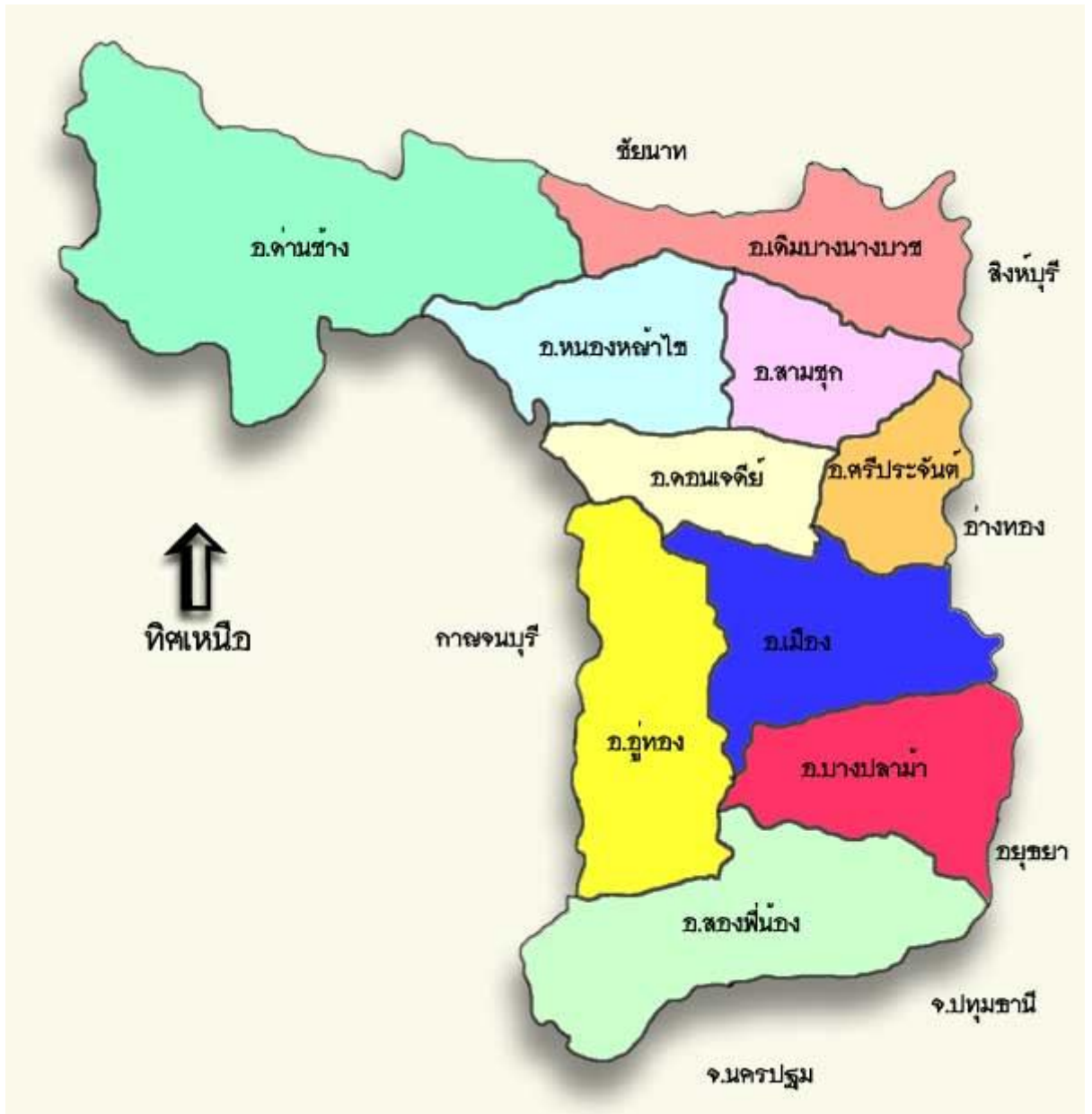
ทิศตะวันออก ติดต่อกับจังหวัดอ่างทอง จังหวัดพระนครศรีอยุธยา และจังหวัดสิงห์บุรี

ทิศใต้ ติดต่อกับจังหวัดนครปฐม

ทิศตะวันตก ติดต่อกับจังหวัดกาญจนบุรี

ที่ตั้งและอาณาเขตของจังหวัดสุพรรณบุรี⁴

+



จังหวัดสุพรรณบุรีแบ่งเขตการปกครองออกเป็น 10 อำเภอ 110 ตำบล 1,007 หมู่บ้าน และมีเนื้อที่ดังนี้

1. อำเภอเมืองสุพรรณบุรี	มีเนื้อที่	540.917 ตารางกิโลเมตร
2. อำเภอดอนเจดีย์	มีเนื้อที่	252.081 ตารางกิโลเมตร
3. อำเภอบางปลาม้า	มีเนื้อที่	481.298 ตารางกิโลเมตร
4. อำเภอสองพี่น้อง	มีเนื้อที่	750.381 ตารางกิโลเมตร
5. อำเภอศรีประจันต์	มีเนื้อที่	180.986 ตารางกิโลเมตร
6. อำเภอสามชุก	มีเนื้อที่	355.917 ตารางกิโลเมตร
7. อำเภอเดิมบางนางบวช	มีเนื้อที่	552.330 ตารางกิโลเมตร
8. อำเภออู่ทอง	มีเนื้อที่	630.290 ตารางกิโลเมตร
9. อำเภอด่านช้าง	มีเนื้อที่	1,193.599 ตารางกิโลเมตร
10. อำเภอหนองหญ้าไซ	มีเนื้อที่	420.209 ตารางกิโลเมตร

ลักษณะภูมิประเทศ

พื้นที่ของจังหวัดสุพรรณบุรี จำแนกลักษณะตามระดับความสูงของพื้นที่เป็นที่ราบลุ่มเป็นส่วนใหญ่ และบางส่วนเป็นที่ราบสูง โดยมีความลาดเทระหว่าง 0-3 เปอร์เซ็นต์ ซึ่งอยู่ทางด้านตะวันออกของจังหวัดตลอดแนวตั้งแต่เหนือจรดใต้ บริเวณพื้นที่ต่ำสุดอยู่ทางทิศตะวันออกเฉียงใต้ พื้นที่ของจังหวัดส่วนใหญ่เหมาะสำหรับการทำนา มีแม่น้ำ ลำคลอง หนอง บึง อยู่ทั่วไป มีแม่น้ำท่าจีนหรือแม่น้ำสุพรรณบุรีเป็นแม่น้ำสายสำคัญที่ไหลผ่านจากเหนือสุดถึงใต้สุด ในฤดูฝนจะมีน้ำหลากไหลบ่ามีน้ำท่วมขัง ในที่ราบลุ่มทำให้เกิดน้ำท่วม ในบางท้องที่เช่นในเขตอำเภอสองพี่น้องและอำเภอบางปลาม้าด้านทิศตะวันตกเฉียงใต้ ในเขตอำเภออู่ทองทอดขึ้นไปทางเหนือขนานกับเส้นกั้นเขตแดน ระหว่างจังหวัดสุพรรณบุรีกับจังหวัดกาญจนบุรี มีลักษณะพื้นที่ลูกคลื่นลอนลาด มีความลาดเทระหว่าง 2-8 เปอร์เซ็นต์ สลับกับเนินเขา ส่วนด้านตะวันตกของอำเภอด่านช้าง มีสภาพพื้นที่ที่เป็นลูกคลื่นลอนลาดสลับลอนชัน จนถึงเทือกเขาสูงชันเป็นเทือกเขาที่ติดกับเทือกเขาตะนาวศรี ประกอบด้วยภูเขาสูง ซึ่งมีลักษณะเป็นภูเขาและมียอดเขาสูงสุดอยู่ ใกล้กับบ้านห้วยดินดำ สูงประมาณ 1,002 เมตร เหนือระดับน้ำทะเลปานกลาง

ลักษณะภูมิอากาศ

สภาพอากาศโดยทั่วไปมีลักษณะคล้ายกับจังหวัดอื่น ๆ ในภาคกลาง จะมีลมมรสุมตะวันออกเฉียงเหนือ พัดผ่านในเดือนตุลาคมถึงเดือนกุมภาพันธ์ และลมมรสุมตะวันออกเฉียงใต้พัดผ่านในเดือนเมษายนถึงกลางเดือนตุลาคม นอกจากนี้ยังมีลมตะวันออกเฉียงหรือตะวันออกเฉียงใต้จากทะเลจีนใต้ เริ่มพัดผ่านเข้ามาในช่วงกลางเดือนกุมภาพันธ์ถึงกลางเดือนพฤษภาคม

ฤดูร้อน ปลายเดือนมีนาคมถึงเดือนมิถุนายน เป็นช่วงฤดูร้อน โดยเฉพาะในเดือนเมษายนอากาศร้อนอบอ้าว อุณหภูมิที่สูงสุดที่ 40 องศาเซลเซียส ความร้อนของอากาศมีสาเหตุมาจากการแผ่รังสีของดวงอาทิตย์และขณะเดียวกันก็ได้ถูกปกคลุมด้วยบริเวณความกดอากาศสูงซึ่งมีศูนย์กลางอยู่ในทะเลจีนใต้และมหาสมุทรแปซิฟิกตะวันตก

ฤดูฝน เริ่มจากเดือนพฤษภาคมถึงกลางเดือนตุลาคมซึ่งเกิดจากลมมรสุมตะวันออกเฉียงใต้เริ่มพัดเข้าถึงก้นอ่าวไทยประมาณเดือนพฤษภาคมถึงปลายเดือนหรือต้นเดือนมิถุนายนเป็นต้นไป ลมมรสุมตะวันออกเฉียงใต้จะพัดผ่านทำให้มีฝนตกมากขึ้นในช่วงระหว่างเดือนกันยายน - ตุลาคมในปี 2551 ปริมาณฝนตกที่วัดได้ 945 มม. มีฝนตกจำนวน 122 วัน โดยตกมากที่สุดในเดือนกรกฎาคมและกันยายน จำนวน 19 วัน ซึ่งในวันที่ฝนตกนี้ได้รับอิทธิพลจากลมมรสุมตะวันออกเฉียงใต้ส่วนหนึ่ง และอีกส่วนหนึ่งได้รับอิทธิพลจากพายุดีเปรสชัน ซึ่งเคลื่อนตัวจากทะเลจีนใต้เข้ามาทางฝั่งประเทศเวียดนาม แต่จะเกิดขึ้นเป็นบางปี

ฤดูหนาว เริ่มจากเดือนตุลาคมถึงกลางเดือนกุมภาพันธ์ ในปีถัดไป สำหรับปี 2551 อากาศจะหนาวเย็นมาก ในช่วงเดือนธันวาคมเป็นต้นไป วัดอุณหภูมิต่ำสุดในเดือนธันวาคม วัดได้ 15.3 องศาเซลเซียส แต่โดยทั่วไปในจังหวัดสุพรรณบุรีอุณหภูมิมักจะไม่ลดต่ำมากนัก เพราะอยู่ปลายลมมรสุมตะวันออกเฉียงเหนือ และได้รับอิทธิพลจากทะเลในบริเวณอ่าวไทย

ด้านโครงสร้างพื้นฐาน

1) การคมนาคมขนส่ง

จังหวัดสุพรรณบุรีมีเส้นทางคมนาคมได้ 3 ทาง คือทางรถยนต์ ทางรถไฟและทางเรือ โดยระบบการคมนาคมทางรถยนต์เป็นระบบที่อำนวยความสะดวกแก่ประชาชนและมีการนิยมใช้มากที่สุด โดยมีเส้นทางติดต่อระหว่างจังหวัดและระหว่างจังหวัดกับอำเภอ

สำหรับเส้นทางคมนาคมภายในจังหวัดที่เชื่อมต่อระหว่างอำเภอต่าง ๆ มีทั้งคอนกรีตและถนนลาดยางแอสฟัลต์ติก ระยะทางจากอำเภอเมืองสุพรรณบุรี ถึงอำเภอต่าง ๆ

1. อำเภอบางปลาม้า	ระยะทาง	10 กิโลเมตร
2. อำเภอศรีประจันต์	ระยะทาง	18 กิโลเมตร
3. อำเภอดอนเจดีย์	ระยะทาง	32 กิโลเมตร
4. อำเภออู่ทอง	ระยะทาง	32 กิโลเมตร
5. อำเภอสามชุก	ระยะทาง	43 กิโลเมตร
6. อำเภอเดิมบางนางบวช	ระยะทาง	51 กิโลเมตร
7. อำเภอหนองหญ้าไซ	ระยะทาง	60 กิโลเมตร
8. อำเภอสองพี่น้อง	ระยะทาง	36 กิโลเมตร
9. อำเภอด่านช้าง	ระยะทาง	97 กิโลเมตร

เส้นทางคมนาคมติดต่อจังหวัดใกล้เคียงและกรุงเทพมหานคร ดังนี้

ทางหลวงแผ่นดิน	ระยะทาง (กม.)
1. สุพรรณบุรี - บางบัวทอง-กรุงเทพฯ	102
2. สุพรรณบุรี - กำแพงแสน - นครปฐม - กรุงเทพฯ	163
3. สุพรรณบุรี - นครปฐม	107
4. สุพรรณบุรี - กาญจนบุรี	90
5. สุพรรณบุรี - นครสวรรค์	164
6. สุพรรณบุรี - พระนครศรีอยุธยา	65
7. สุพรรณบุรี - สิงห์บุรี	87
8. สุพรรณบุรี - ชัยนาท	85

การคมนาคมทางรถไฟ การรถไฟแห่งประเทศไทย ได้เปิดให้บริการรถไฟโดยสาร สำหรับการเดินทางและขนส่งสิ่งของระหว่างจังหวัดสุพรรณบุรี - นครปฐม-กรุงเทพฯ วันละ 2 เที่ยว ได้แก่รถไฟสายสุพรรณบุรี - หัวลำโพง ซึ่งมีระยะทาง 142 กม. จำนวน 1 เที่ยว /วัน ออกจากต้นสถานีวัดป่าเลไลยก์ เวลา 05.19 น. ผ่านอำเภอสองพี่น้อง บางปลาม้า จังหวัดนครปฐม ถึงปลายทางที่สถานีหัวลำโพง กรุงเทพฯ เวลา 08.20 น. เทียบกลับสายหัวลำโพง - สุพรรณบุรี จำนวน 1 เที่ยว / วัน ออกจากต้นทางสถานีหัวลำโพงเวลา 16.40 น. ถึงสถานีวัดป่าเลไลยก์เวลา 19.20 น.

การคมนาคมทางน้ำ อาศัยทางน้ำเพื่อเดินทางและขนถ่ายสินค้า

-แม่น้ำท่าจีน เป็นทางเดินเรือหลักของจังหวัด สามารถติดต่อกับแม่น้ำเจ้าพระยาในเขต จังหวัดชัยนาท ลงมาถึงเขตจังหวัดสุพรรณบุรี และเลยผ่านไปจังหวัดนครปฐม

- คลองบางยี่หนและคลองเจ้าเจ็ด เป็นคลองที่แยกออกจากแม่น้ำท่าจีนที่อำเภอบางปลาม้าสามารถใช้เป็นเส้นทางคมนาคมติดต่อระหว่างอำเภอบางปลาม้ากับจังหวัดพระนครศรีอยุธยา

- คลองบางลี่ สามารถติดต่อกับท้องที่ต่าง ๆ ในเขตอำเภอสองพี่น้องไปจนถึงแม่น้ำท่าจีนที่บ้านไผ่ตาแบ๊ว ใกล้กับเขตอำเภอบางเลน จังหวัดนครปฐม

- แม่น้ำท่าคอยและแม่น้ำท่าวัว สามารถติดต่อกับตำบลต่าง ๆ ที่ลำน้ำผ่านโดยเริ่มจากบ้านคลองขอม ลงมาจนถึงบ้านสวนแดง อำเภอเมืองสุพรรณบุรี

2) ระบบไฟฟ้า การไฟฟ้าส่วนภูมิภาคจังหวัดสุพรรณบุรี มีที่ทำการ 3 แห่ง ได้แก่ สำนักงานการไฟฟ้าส่วนภูมิภาค อำเภอเมืองสุพรรณบุรี อำเภอเดิมบางนางบวช และอำเภออู่ทอง ให้บริการด้านกระแสไฟฟ้า ได้เกือบครบทุกหมู่บ้านแล้ว ซึ่งได้ติดตั้งระบบไฟฟ้าไปยังหมู่บ้านต่าง ๆ จำนวน 980 หมู่บ้าน คิดเป็นร้อยละ 94.80 ส่วนใหญ่เป็นผู้ใช้ไฟฟ้าประเภทบ้านพักอาศัยรองลงมา ได้แก่ ประเภทธุรกิจขนาดเล็ก ธุรกิจขนาดกลาง และกิจการขนาดใหญ่ ส่วนใหญ่อยู่ในเขตอำเภอเมืองสุพรรณบุรี

3) ระบบประปา การประปาในจังหวัดสุพรรณบุรีได้ตอบสนองความต้องการของประชาชน สำหรับอุปโภคบริโภคได้กว้างขวาง โดยมีหน่วยงานราชการช่วยเหลือและส่งเสริมคือการประปาส่วนภูมิภาค (กรมโยธาธิการ) การประปาเทศบาลและสุขาภิบาล ในปี 2551 การประปาจังหวัดสุพรรณบุรีผลิตน้ำจำหน่ายได้จำนวน 8,844,395 ลูกบาศก์เมตร จำนวนผู้ใช้ 47,001 ราย สำหรับเขตชุมชนใหญ่ ๆ ที่มีการประปาใช้ ได้แก่

- หน่วยโพธิ์พระยา มีกำลังการผลิต 360 ลบ.ม./ชม. เขตบริการตำบลวังยาง อำเภอศรีประจันต์ และตำบลโพธิ์พระยา อำเภอเมืองสุพรรณบุรี รวมกับหน่วยคาบฟ้าพื้น มีกำลังการผลิต 510 ลบ.ม./ชม. เขตบริการอำเภอเมืองสุพรรณบุรี และหน่วยรางกระทุ่ม มีกำลังการผลิต 260 ลบ.ม./ชม. เขตบริการอำเภอเมืองสุพรรณบุรี

- หน่วยสวนแตง มีกำลังการผลิต 50 ลบ.ม./ชม. เขตบริการตำบลสวนแตง

- หน่วยท่าเสด็จ มีกำลังการผลิต 30 ลบ.ม./ชม. เขตบริการตำบลสระแก้ว

- หน่วยบางปลาหมอ - โคกคราม มีกำลังการผลิต 130 ลบ.ม./ชม. เขตบริการตำบลบางปลาหมอและตำบลโคกคราม อำเภอบางปลาหมอ

4) การสื่อสารและโทรคมนาคม จังหวัดสุพรรณบุรี เป็นจังหวัดที่มีการสื่อสารที่ทันสมัยมากจังหวัดหนึ่ง ซึ่งจำแนกรายละเอียด คือ

- โทรศัพท์ องค์การโทรศัพท์แห่งประเทศไทยได้ติดตั้งระบบโทรศัพท์ครอบคลุมพื้นที่ครบทุกอำเภอ มีชุมสายให้บริการแก่ประชาชนจำนวน 6 ศูนย์ ได้แก่

1. ศูนย์บริการลูกค้าสาขาสุพรรณบุรี ประกอบด้วย ชุมสายสุพรรณบุรี ชุมสายรั้วใหญ่ ชุมสายโพธิ์พระยา ชุมสายสวนแตง ชุมสายท่าเสด็จ ชุมสายบางปลาหมอ ชุมสายสาละวิน ชุมสายคอนคาตอล ชุมสายบ้านบัวคลี่ ชุมสายยิงรวย ชุมสายตลิ่งชัน ชุมสายบ้านไผ่ขวาง ชุมสายท่าระหัด หมู่ที่ 4 ชุมสายไผ่ทองดิน หมู่ที่ 3

2. ศูนย์บริการลูกค้าสาขาสองพี่น้อง ประกอบด้วย ชุมสายสองพี่น้อง ชุมสายทุ่งคอก ชุมสายบางสาม ชุมสายดอนมะนาว ชุมสายบางเลน หมู่ที่ 2

3. ศูนย์บริการลูกค้าสาขาอู่ทอง ประกอบด้วย ชุมสายอู่ทอง ชุมสายสระยายโสม ชุมสาย มหาวิทยาลัยวงษ์ชวลิตกุล ชุมสายจร้าเก่า ชุมสายดอนมะเกลือ ชุมสายดอนคา ชุมสายบ้านหนองโคก ชุมสายสวนแตง หมู่ที่ 1 ชุมสายจรเข้สามพัน หมู่ที่ 13

4. ศูนย์บริการลูกค้าสาขาเดิมบางนางบวช ประกอบด้วย ชุมสายเดิมบางนางบวช ชุมสายสามชุก ชุมสายวัดน้ำพุ ชุมสายวังลึก ชุมสายบึงฉวาก ชุมสายปากน้ำ ชุมสายราชมงคล ชุมสายเขาหิน ชุมสายนางบวช ชุมสายหนองผักนาก

5. ศูนย์บริการลูกค้าสาขาดอนเจดีย์ ประกอบด้วย ชุมสายดอนเจดีย์ ชุมสายศรีประจันต์ ชุมสายสระกระโจมเขาหิน ชุมสายวังห้ว ชุมสายวังปลับ ชุมสายโพธิ์ศรีเจริญ ชุมสายไร่รถหมู่ที่ 6

6. ศูนย์บริการลูกค้าสาขาด้านข้าง ประกอบด้วย ชุมสายด้านข้าง ชุมสายบ่อกรู ชุมสายหนองหญ้าไซ ชุมสายหนองมะค่าโมง หมู่ที่ 3 ชุมสายวังคัน หมู่ที่ 1 ชุมสายวังคัน หมู่ที่ 3 ชุมสายวังคัน หมู่ที่ 4 ชุมสายด้านข้าง หมู่ที่ 2 ชุมสายหนองโพธิ์ หมู่ที่ 12

การไปรษณีย์ ในปี 2551 ที่ทำการไปรษณีย์โทรเลขที่เปิดให้บริการแก่ประชาชนในจังหวัดมี 2 ประเภท คือที่ทำการไปรษณีย์โทรเลขของบริษัทไปรษณีย์ไทยเป็นผู้จัดดำเนินการเอง 16 แห่ง และที่บริษัทไปรษณีย์ไทยจัดตั้งและให้เอกชน (ปณช.) ดำเนินการมี 43 แห่ง กระจายอยู่ในทุกอำเภอ

ด้านทรัพยากรธรรมชาติและสิ่งแวดล้อม

ทรัพยากรและแหล่งน้ำ

ดิน สภาพของดินในเขตจังหวัดสุพรรณบุรี มีความเหมาะสมกับการทำนา พืชไร่ ไม้ยืนต้น ไม้ผลต่าง ๆ การปลูกหญ้าเลี้ยงสัตว์ ทำทุ่งหญ้าเลี้ยงสัตว์ถาวรสำหรับการปศุสัตว์ ซึ่งพิจารณาจากคุณสมบัติของดินทั้งกายภาพและเคมี ในด้านเนื้อดิน ความลึกของดิน ความสามารถในการอุ้มน้ำ ชนิดของแร่ดิน ดินเหนียวและปริมาณแร่ธาตุของดิน

แหล่งน้ำ แม่น้ำสายสำคัญและเป็นประโยชน์ ต่อความเป็นอยู่และเศรษฐกิจของประชากรในจังหวัดได้แก่แม่น้ำท่าจีน หรือแม่น้ำสุพรรณบุรี และห้วยกระเสียว

1. แม่น้ำท่าจีนหรือแม่น้ำสุพรรณบุรี แยกจากแม่น้ำเจ้าพระยาที่อำเภอเมืองชัยนาท จังหวัดชัยนาท ไหลลงทิศใต้เข้าสู่จังหวัดสุพรรณบุรี ที่อำเภอเดิมบางนางบวชแล้วไหลผ่านอำเภอสามชูก อำเภอศรีประจันต์ อำเภอเมืองสุพรรณบุรี อำเภอบางปลาม้าและอำเภอสองพี่น้องตามลำดับ ปลายน้ำของแม่น้ำสายนี้จะไหลลงสู่อ่าวไทยที่จังหวัดสมุทรสาคร

2. ห้วยกระเสียว เป็นสาขาที่สำคัญของแม่น้ำสุพรรณบุรี เกิดจากลำน้ำต่าง ๆ ที่ไหลมาจากทางใต้ อำเภอบ้านไร่ จังหวัดอุทัยธานีและเขาพุทไธสง รวมทั้งเขาพระ ทุงดินคำตอนใต้ลงมา ทางน้ำเหล่านี้จะไหลมารวมกันที่ด้านตะวันตกของอำเภอด้านข้าง กลายเป็นห้วยกระเสียวแล้วไหลมาทางตะวันออกผ่านที่ราบสูงลงสู่แม่น้ำสุพรรณบุรี ที่อำเภอสามชูก เป็นลำน้ำที่มีน้ำไหลตลอดปี

ป่าไม้ จังหวัดสุพรรณบุรีมีเนื้อที่ทั้งหมดจำนวน 3,348,755 ไร่ ถูกประกาศเป็นเขตป่าสงวนแห่งชาติจำนวน 7 แห่ง เนื้อที่รวมกันทั้งหมด 825,102.52 ไร่ หรือร้อยละ 24.64 ของพื้นที่จังหวัด โดยมีพื้นที่ป่าธรรมชาติกระจายอยู่ทางตอนเหนือและทางด้านตะวันตก ภายในเขตอำเภอด้านข้าง อำเภอหนองหญ้าไซ อำเภออู่ทอง และอำเภอสองพี่น้อง ชนิดป่ามีตั้งแต่ป่าทุ่ง ป่าเต็งรัง ป่าเบญจพรรณ ป่าดงดิบ และป่าสนเขา ไม้ที่มีค่าทางเศรษฐกิจได้แก่ เต็ง รัง มะค่าโมง มะค่าแต้ พะยูง ชิงชัน ประคู้ตะเคียนทอง ยมหอม เป็นต้น

แร่ธาตุ จังหวัดสุพรรณบุรีมีปริมาณแร่ธาตุแต่ไม่มากนัก พบแร่สำคัญบางชนิดเท่านั้น เช่น ดินบุก พบบริเวณเขาไผ่ดงทางตอนเหนือของอำเภอด้านข้าง นอกจากนี้ยังพบใยหินแกรนิต และหินปูนใช้ในการก่อสร้างบริเวณเขาใหญ่ทางตะวันตก และเขาทางด้านตะวันออกและตะวันตก

ระหว่างเส้นทางอุทู่ทองถึงอำเภอพนมทวน จังหวัดกาญจนบุรี รวมทั้งบริเวณเขื่อนกระเสียว อำเภอ
ด่านช้าง กิจการด้านอุตสาหกรรมเหมืองแร่ของจังหวัดสุพรรณบุรี จึงมีขอบเขตจำกัด โดยจะมีเฉพาะ
การทำเหมืองแร่หินปูน หินอุตสาหกรรมเท่านั้น

การกลั่นกรอง จากการศึกษาพื้นที่จังหวัดสุพรรณบุรีส่วนใหญ่เป็นที่ราบลุ่ม มีการ
ชลประทานอย่างทั่วถึง ประกอบกับสภาพดินเหมาะสมแก่การเพาะปลูก โดยเฉพาะการปลูกข้าว
การเพาะปลูกข้าว การเพาะปลูกพืชไร่ เช่น อ้อยเพื่อผลิตน้ำตาล มันสำปะหลัง ข้าวโพด เลี้ยงสัตว์
ข้าวฟ่าง และพืชอื่น ๆ

ด้านเศรษฐกิจ

ข้อมูลเศรษฐกิจ

เกษตรกรรม

จังหวัดสุพรรณบุรีถือได้ว่าเป็นจังหวัดหนึ่งที่มีอาชีพทำการเกษตรเป็นหลัก มีแหล่ง
น้ำธรรมชาติ การชลประทานเหมาะสมแก่การเกษตร พื้นที่ที่อุดมสมบูรณ์ได้แก่ อำเภอเมือง
สุพรรณบุรี อำเภอบางปลาม้า การเกษตรกรรมสำคัญได้แก่ การกลั่นกรอง การทำนา ทำสวน ไร่
เป็นอาชีพหลักของประชากรมากกว่าร้อยละ 80

-พื้นที่ทำการเกษตรในอำเภอสองพี่น้อง มีพื้นที่ใช้ประโยชน์มากที่สุดคิดเป็นร้อยละ
14.45 ของพื้นที่ทำการเกษตรทั้งหมด รองลงมาได้แก่พื้นที่ในอำเภออุทู่ทอง ร้อยละ 13.69

-พื้นที่ทำนา ในอำเภอบางปลาม้า มีพื้นที่ทำนามากที่สุด คิดเป็นร้อยละ 15.67 ของ
พื้นที่ทำนาทั้งหมด เนื่องจากสภาพพื้นที่ อากาศ น้ำ ที่เอื้ออำนวยสำหรับการเพาะปลูก รองลงมาได้แก่
พื้นที่ในเขตอำเภอสองพี่น้อง ร้อยละ 14.46

- ไร่ อำเภอที่มีพื้นที่เพาะปลูกพืชไร่มากที่สุด ได้แก่อำเภอด่านช้าง คิดเป็นร้อย
ละ 37.27 ของพื้นที่เพาะปลูกทั้งหมด เนื่องจากสภาพภูมิประเทศที่เอื้อต่อการทำไร่ โดยเฉพาะการ
ปลูกอ้อย มันสำปะหลัง ข้าวโพด เลี้ยงสัตว์ รองลงมาเป็นพื้นที่ในอำเภออุทู่ทอง 18.47

อุตสาหกรรม

ในปี 2551 มีโรงงานอุตสาหกรรมที่คงอยู่ ณ วันที่ 31 ธันวาคม 2551 จำนวน
1,063 แห่ง เพิ่มขึ้นจากปีที่ผ่านมาร้อยละ 0.19 เงินลงทุน 26,830 ล้านบาท ขยายตัวเพิ่มขึ้นร้อยละ
2.09 มีผู้ประกอบการขอยื่นจัดตั้งโรงงานอุตสาหกรรมในปี 2551 จำนวน 41 แห่ง เงินทุน 918 ล้าน
บาท ตั้งกระจายอยู่ในเขตอำเภอเมืองสุพรรณบุรี อุทู่ทอง สองพี่น้อง ศรีประจันต์ ส่วนใหญ่เป็น
อุตสาหกรรมประเภทการเกษตร ขนส่ง อาหาร และเครื่องจักรกล เป็นโรงงานอุตสาหกรรมขนาด
กลางมีการจ้างงานไม่เกิน 100 คน และมีโรงงานขนาดเล็ก และโรงสีขนาดใหญ่และขนาดกลาง
จำนวน 100 กว่าแห่ง โรงงานที่มีกำลังการผลิตเกินกว่า 200 ตัน / วัน เช่น โรงงานน้ำตาล โรงสีข้าว
โรงงานน้ำตาล โรงสีข้าว โรงงานแปรรูปสินค้าเกษตร โรงงานผลิตรองเท้าและอื่น ๆ ซึ่งเป็น
อุตสาหกรรมที่เกี่ยวข้องกับการผลิตในภาคเกษตรกรรมเป็นส่วนใหญ่

การอุตสาหกรรม เป็นภาคการผลิตที่เป็น แหล่งรายได้ที่สำคัญของจังหวัด รองลงมาจาก ภาคการเกษตร โรงงานอุตสาหกรรมที่สำคัญร้อยละ 25 ตั้งอยู่ในเขตอำเภอเมืองสุพรรณบุรีรองมาอยู่ ในเขตอำเภออู่ทองร้อยละ 18 และอยู่ในเขตอำเภอสองพี่น้องร้อยละ 12 จังหวัดสุพรรณบุรีอยู่ใกล้ กรุงเทพฯ มีความได้เปรียบและความพร้อมด้านวัตถุดิบ แรงงานและสาธารณูปโภคกว่าจังหวัดอื่น ๆ ในภาคกลาง

โรงงานอุตสาหกรรมจำแนกตามประเภทอุตสาหกรรมในจังหวัดสุพรรณบุรี มีจำนวน ทั้งหมด 21 ประเภทส่วนใหญ่เป็นประเภทแยกเป็นประเภทอุตสาหกรรมเครื่องจักรกลการเกษตร จำนวน 213 แห่ง รองลงมาได้แก่อุตสาหกรรมอาหาร 119 แห่ง และอุตสาหกรรมขนส่ง 115 แห่ง

ในปี 2551 จำนวนโรงงานอุตสาหกรรม เพิ่มขึ้นจากปีที่ผ่านมาคิดเป็นร้อยละ 10.81 และ เงินทุนเพิ่มร้อยละ 87.73 เนื่องจากผู้ประกอบการยังมั่นใจในการดำเนินธุรกิจอุตสาหกรรมและการ สนับสนุนช่วยเหลือจากภาครัฐรวมทั้งอัตราดอกเบี้ยเงินกู้ที่ต่ำ

การพาณิชย์กรรม

การพาณิชย์กรรม ในปี 2551 มีผู้ประกอบการซึ่งยื่นขอจดทะเบียนนิติบุคคลประเภท ต่าง ๆ จำนวน 155 ราย (ไม่รวมที่เลิก รับมา โอนไป) ลดลงคิดเป็นร้อยละ 27.05 จากปีก่อน เงินทุน จดทะเบียน 262.87 บาท เพิ่มขึ้นคิดเป็นร้อยละ 41.02 แยกเป็นห้างหุ้นส่วนจำกัด 91 ราย บริษัทจำกัด 64 ราย ธุรกิจที่ขอจดทะเบียนส่วนใหญ่เป็นธุรกิจประเภทรับเหมาก่อสร้าง ขายส่ง ขายปลีก

การจดทะเบียนพาณิชย์ ณ องค์การบริหารส่วนจังหวัดสุพรรณบุรี มีผู้ประกอบการ ยื่นขอจดทะเบียนจำนวน 1,328 ราย ลดลงคิดเป็นร้อยละ 36.91 ส่วนใหญ่เป็นประเภทขายปลีก สิ้นค้าอุปโภคบริโภค

จังหวัดสุพรรณบุรีมีผู้จดทะเบียนนิติบุคคลประกอบธุรกิจที่ยังคงอยู่ ณ วันที่ 31 ธันวาคม 2551 จำนวน 2,065 ราย เพิ่มขึ้นจากปีก่อน คิดเป็นร้อยละ 8.46 โดยมีผู้ประกอบการห้าง หุ้นส่วนสามัญ 21 ราย ห้างหุ้นส่วนจำกัด 1,341 ราย และบริษัทจำกัด 702 ราย และบริษัทมหาชน 1 ราย

ข้อมูล : สำนักงานพาณิชย์จังหวัดสุพรรณบุรี

แรงงานและอาชีพ

แรงงาน ในปี พ.ศ. 2551 จังหวัดสุพรรณบุรีมีประชากรที่อยู่ในวัยทำงาน / วัย แรงงาน (อายุ 15 ปีขึ้นไป) ในปี 2551 จำนวน 731,092 คน ผู้อยู่ในกำลังแรงงานจำนวน 530,120 คิด เป็นร้อยละ 72.51 ของผู้อยู่ในวัยแรงงาน และผู้อยู่นอกกำลังแรงงานจำนวน 200,972 คน หรือร้อย ละ 27.45 ของวัยแรงงานทั้งหมดและผู้ไม่อยู่ในวัยทำงานมีอายุต่ำกว่า 15 ปี จำนวน 113,406 คน คิด เป็นร้อยละ 15.51 ของผู้อยู่ในวัยทำงาน

อาชีพ อาชีพส่วนใหญ่ในจังหวัดสุพรรณบุรี ประมาณร้อยละ 60 ประกอบอาชีพ เกษตรกรรม ได้แก่ทำนา ทำไร่ ทำสวน และป่าไม้ รองลงมาประมาณร้อยละ 17 ประกอบอาชีพ รับจ้างประมาณร้อยละ 13 ประกอบอาชีพค้าขาย สำหรับที่เหลือกระจายอยู่ในสาขาอาชีพอื่น ๆ

การปศุสัตว์

พื้นที่ส่วนใหญ่ของจังหวัดล้อมรอบไปด้วยภูเขา เหมาะสำหรับเป็นแหล่งของปศุสัตว์ประชากรจึงมีอาชีพด้านการเลี้ยงปศุสัตว์ รองจากการทำการเกษตร สัตว์เลี้ยงเศรษฐกิจที่สำคัญของจังหวัด ได้แก่ โค กระบือ สุกร ไก่ และเป็ด รวมทั้งมีฟาร์มเพาะเลี้ยงนบพันธุ์ฟาร์ม เนื่องจากสถานะแวดล้อมเอื้ออำนวย แต่ปัจจุบันพื้นที่เลี้ยงลดลง จากปัญหาโรคระบาดและใช้หัวคอกในช่วง 5 ปี ที่ผ่านมาทำให้พื้นที่เลี้ยงไก่และเป็ดลดลง

การประมง

จังหวัดสุพรรณบุรีไม่มีพื้นที่ติดชายฝั่งทะเล การประมงของจังหวัดจึงมีแต่การประมงน้ำจืดและการเพาะเลี้ยงกุ้งก้ามกราม กุ้งขาว โดยมีการเลี้ยงกันมาแถบอำเภอบางปลาม้า อำเภอ สองพี่น้อง และอำเภอเมืองสุพรรณบุรี ซึ่งมีแนวเขตติดต่อกันเป็นที่ราบลุ่มเป็นส่วนใหญ่มีลำคลองหลายสาย และอยู่ใกล้เมืองใหญ่และเมืองท่องเที่ยวสำคัญ ปลาน้ำจืดที่เลี้ยง ได้แก่ ปลาชุก ปลาช่อนปลาชวา ปลานิล ปลาตะเพียน ปลาสลิคและปลาเบญจพรรณ ซึ่งจำแนกการเลี้ยงได้ 2 วิธี

1. การเลี้ยงปลาน้ำจืดเป็นรายได้หลัก ได้แก่ ปลาชุก ปลาช่อน และปลาเบญจพรรณ
2. การเลี้ยงปลาน้ำจืดเป็นผลพลอยได้ ซึ่งได้แก่ การเลี้ยงปลาหลายชนิดในบ่อเดียวกัน พร้อมกับเลี้ยงร่วมกับการเลี้ยงไก่ โดยจะปล่อยลูกปลาเลี้ยงรวมในบ่อเดียวกัน อาหารที่จะใช้ เป็นมูลไก่และเศษอาหารที่หล่นลงในบ่อ ซึ่งเป็นวิธีที่ประหยัดค่าใช้จ่ายมากที่สุด และเป็นที่ยอมรับเลี้ยงกันมากที่สุดในจังหวัดสุพรรณบุรี ประมงน้ำจืด มีพื้นที่ทำการประมงน้ำจืดเลี้ยงปลาในฟาร์มจำนวน 9,212 ฟาร์ม จำนวน 51,522 ไร่ การเลี้ยงกุ้งก้ามกรามและกุ้งขาว จำนวน 3,059 ฟาร์ม 37,404 ไร่ การเลี้ยงปลา กุ้งจะเลี้ยงกันมากในอำเภอบางปลาม้า อำเภอเมืองสุพรรณบุรี และอำเภอสองพี่น้อง

ด้านสังคม (การปกครอง)

ในปี พ.ศ. 2552 การปกครองจังหวัดสุพรรณบุรี แบ่งส่วนราชการออกเป็น 2 ส่วน คือการบริหารราชการส่วนภูมิภาคและการบริหารราชการส่วนท้องถิ่น

การบริหารราชการส่วนภูมิภาค แบ่งเขตการปกครองออกเป็น 10 อำเภอ 112 ตำบล จำนวน 997 หมู่บ้าน โดยมีอำเภอดังนี้

1. อำเภอเมืองสุพรรณบุรี
2. อำเภอดอนเจดีย์
3. อำเภอด่านช้าง
4. อำเภอเดิมบางนางบวช
5. อำเภอบางปลาม้า
6. อำเภอศรีประจันต์
7. อำเภอสองพี่น้อง
8. อำเภอสามชุก
9. อำเภอหนองหญ้าไซ
10. อำเภออู่ทอง

การบริหารราชการส่วนท้องถิ่น แบ่งเขตการปกครองออกเป็น

1. องค์การบริหารส่วนจังหวัด 1 แห่ง
2. เทศบาลเมือง 2 แห่ง
3. เทศบาลตำบล จำนวน 36 แห่ง

เทศบาล 38 แห่ง

ที่	อำเภอ	จำนวนเทศบาลแห่ง	รายชื่อเทศบาล
1	เมืองสุพรรณบุรี	7	เทศบาลเมืองสุพรรณบุรี เทศบาลตำบลท่าเสด็จ เทศบาลตำบลโพธิ์พระยา เทศบาลตำบลสวนแตง เทศบาลตำบลบางกุ้ง เทศบาลตำบลท่าระหัด เทศบาลตำบลห้วยวังทอง
2	เดิมบางนางบวช	8	เทศบาลตำบลนางบวช เทศบาลตำบลเขาพระ เทศบาลตำบลบ่อกรู เทศบาลตำบลเขาดิน เทศบาลตำบลปากน้ำ เทศบาลตำบลเดิมบาง เทศบาลตำบลหนองกระทุ่ม เทศบาลตำบลทุ่งคลี
3	บางปลาม้า	7	เทศบาลตำบลบางปลาม้า เทศบาลตำบลบ้านแหลม เทศบาลตำบลโคกคราม เทศบาลตำบลไผ่กองดิน เทศบาลตำบลบ้านแหลมพัฒนา เทศบาลตำบลตะค่า เทศบาลตำบลต้นคราม
4	ศรีประจันต์	3	เทศบาลตำบลศรีประจันต์ เทศบาลตำบลวังยาง เทศบาลตำบลปลายนา
5	สองพี่น้อง	2	เทศบาลเมืองสองพี่น้อง เทศบาลตำบลทุ่งคอก
6	สามชุก	1	เทศบาลตำบลสามชุก
7	อู่ทอง	8	เทศบาลตำบลอู่ทอง เทศบาลตำบลสระยายโสม

			เทศบาลตำบลขุนพิดเพ็ง เทศบาลตำบลท่าอุทอง เทศบาลตำบลกระเจัน เทศบาลตำบลบ้านโข้ง เทศบาลตำบลบ้านดอน เทศบาลตำบลเจดีย์	เทศบาล เทศบาล เทศบาล เทศบาล
8	ดอนเจดีย์	2	เทศบาลตำบลดอนเจดีย์ เทศบาลสระกระโจม	เทศบาล
9	ด่านช้าง	1	เทศบาลตำบลด่านช้าง	
10	หนองหญ้าไซ	1	เทศบาลตำบลหนองหญ้าไซ	

องค์การบริหารส่วนตำบล 88 แห่ง ได้แก่

ที่	อำเภอ	จำนวน อบต. (แห่ง)	รายชื่อ อบต.
1.	เมืองสุพรรณบุรี	15	บ้านโพธิ์ ตลิ่งชัน สนามคลี ไร่ขิง ศาลาขาว สนามชัย ไร่ใหญ่ ดอนโพธิ์ทอง ดอนกำยาน พินารแดง ดอนมะสังข์ ทับตีเหล็ก โคกโคเฒ่า สวนแดง ดอนตาล
2.	สองพี่น้อง	14	บ่อสุพรรณ บางคาแตร บางเลน หนองบ่อ ศรีสำราญ ดอนมะนาว บ้านกุ่ม หัวโพธิ์ ทุ่งคอก บางตะเคียน บางพลับ ต้นตาล บ้านช้าง เนินพระปรารักษ์
3.	บางปลาม้า	11	บางปลาม้า สาธิ กฤษณา จระเข้ใหญ่ องค์กรักษ์ วัดดาว บางใหญ่ วัดโบสถ์ วังน้ำเย็น มะขามล้ม ไร่ทองดิน
4.	อุททอง	7	พลับพลาไชย หนองโอง จระเข้สามพัน ดอนคา ดอนมะเกลือ ทุ่งทะเลสาบ สระพังลาน
5.	เดิมบางนางบวช	10	บ่อกรู นางบวช ทุ่งคลี ยางนอน หัวเขา โคกช้าง เขาพระ หนองกระทุ่ม หัวนา ป่าสะแก

6.	ศรีประจันต์	7	บ้านกร่าง บางงาม ดอนปฐู มดแดง ศรีประจันต์ วังห้ว วังน้ำซับ
7.	ด่านช้าง	7	หนองมะค่าโมง ด่านช้าง ห้วยขมิ้น องค์พระ วังคัน วังยาว นิคมกระเสียว
8.	สามชุก	6	วังลึก หนองผักนาก กระเสียว หนองสะเดา บ้านสระ ย่านยาว
9.	หนองหญ้าไซ	6	ทัพหลวง หนองขาม แจงงาม หนองราชวัตร หนองโพธิ์ หนองหญ้าไซ
10.	คอนเจดีย์	5	ทะเลบก หนองสาหร่าย ไร่รอด สระกระโจม คอนเจดีย์

ที่มา : ที่ทำการปกครองจังหวัดสุพรรณบุรี เดือนธันวาคม พ.ศ. 2553

**ข้อมูลจำนวนประชากรและจำนวนบ้าน
จังหวัดสุพรรณบุรี**

ชาย (คน)	หญิง (คน)	รวม (คน)
409,351	434,103	843,454

ที่มา : สำนักงานสถิติแห่งชาติ www.supanburi.go.th ณ มีนาคม พ.ศ.2552

การศึกษา

ปีการศึกษา 2551 จังหวัดสุพรรณบุรีมีสถานศึกษาสังกัดสำนักงานต่างๆ ดังนี้ สำนักงานคณะกรรมการการศึกษาขั้นพื้นฐาน สำนักงานคณะกรรมการอาชีวศึกษา สำนักงานคณะกรรมการอุดมศึกษาและสำนักงานส่งเสริมการศึกษานอกระบบและการศึกษาตามอัธยาศัย

สำนักงานคณะกรรมการการศึกษาขั้นพื้นฐานจังหวัดสุพรรณบุรี แบ่งออกเป็น 3 เขต

ดังนี้

เขต 1 ในอำเภอเมืองสุพรรณบุรี บางปลาม้า และศรีประจันต์

เขต 2 ในอำเภออู่ทอง สองพี่น้อง คอนเจดีย์

เขต 3 ในอำเภอสามชุก เดิมบางนางบวช ด่านช้าง หนองหญ้าไซ

นอกจากนี้ยังมีสถานศึกษาเปิดสอนระดับ

ปริญญาตรีและปริญญาโท ได้แก่

1. มหาวิทยาลัยเทคโนโลยีราชมงคลสุวรรณภูมิศูนย์สุพรรณบุรี ตั้งอยู่ที่อำเภอสามชุก
2. มหาวิทยาลัยเวสเทิร์น ตั้งอยู่ที่อำเภออู่ทอง
3. มหาวิทยาลัยเกษตรศาสตร์ ศูนย์สุพรรณบุรี ตั้งอยู่ที่อำเภอบางปลาม้า
4. มหาวิทยาลัยราชภัฏสวนคูสิต ศูนย์สุพรรณบุรี ตั้งอยู่ที่อำเภอเมืองสุพรรณบุรี
5. มหาวิทยาลัยราชภัฏสวนสุนันทา ศูนย์ด่านช้าง ตั้งอยู่ที่อำเภอด่านช้าง
6. มหาวิทยาลัยราชภัฏกาญจนบุรี ศูนย์สุพรรณบุรี ตั้งอยู่ที่อำเภอเมืองสุพรรณบุรี
7. มหาวิทยาลัยรามคำแหง ศูนย์สุพรรณบุรี ตั้งอยู่ที่อำเภอเมืองสุพรรณบุรี
8. มหาวิทยาลัยราชภัฏบ้านสมเด็จเจ้าพระยาวิทยาเขตสระยายโสม ตั้งอยู่ที่อำเภอ

อู่ทอง

9. สถาบันการพลศึกษา วิทยาเขตสุพรรณบุรี ตั้งอยู่ที่อำเภอเมืองสุพรรณบุรี
10. วิทยาลัยสาธารณสุขสิรินธรสุพรรณบุรี ตั้งอยู่ที่อำเภอเมืองสุพรรณบุรี
11. วิทยาลัยพยาบาลบรมราชชนนีสุพรรณบุรี ตั้งอยู่ที่อำเภอเมืองสุพรรณบุรี

การศาสนา

ประชากรจังหวัดสุพรรณบุรีส่วนใหญ่ร้อยละ 97 นับถือศาสนาพุทธ รองลงมานับถือศาสนาคริสต์ ศาสนาอิสลามและศาสนาอื่นๆ ประมาณร้อยละ 3 โดยมีวัดในพุทธศาสนา 520 วัด มีพระสงฆ์ จำนวน 5,209 รูป สามเณร จำนวน 266 รูป จำนวนโบสถ์ในคริสต์ศาสนา 9 แห่ง จำนวนมัสยิด 1 แห่ง อำเภอ สองพี่น้อง มีประชากรนับถือศาสนาคริสต์มากที่สุดร้อยละ 41.16 ของจำนวนประชากรนับถือศาสนาคริสต์ในจังหวัด ส่วนอำเภอด่านช้าง มีประชากรนับถือศาสนาอิสลามมากที่สุด ร้อยละ 52.97 ของจำนวนประชากรนับถือศาสนาอิสลามในจังหวัด

การท่องเที่ยว

เนื่องจากจังหวัดสุพรรณบุรีเป็นเมืองเก่าแก่และมีอารยธรรมมาช้านาน มีสิ่งที่น่าสนใจหลายอย่างไม่ว่าจะเป็นทางประวัติศาสตร์ ภูมิศาสตร์ โบราณสถาน เศรษฐกิจ วรรณคดี ตลอดจนทางด้านขนบธรรมเนียมประเพณีต่าง ๆ จึงมีประวัติศาสตร์ศิลปวัฒนธรรมประเพณีท้องถิ่น สืบทอดมาแต่โบราณ อีกทั้งมีเทือกเขาและป่าไม้ตามธรรมชาติ กอปรกับมีเส้นทางคมนาคมเข้าถึงแหล่งท่องเที่ยวได้ทั่วถึงสะดวกและปลอดภัย จึงมีนักท่องเที่ยวเดินทางไปที่วชมและหาซื้อสินค้าพื้นเมืองเป็นจำนวนมาก โดยเฉพาะที่บึงฉวาก อำเภอเดิมบางนางบวชและตลาดสามชุก 100 ปี อำเภอสามชุก และพิพิธภัณฑ์อุทยานมังกรสวรรค์ มีเรื่องราวเกี่ยวกับประวัติศาสตร์จีนสมัยต่างๆ จะมีชาวต่างชาติและต่างประเทศไปเที่ยวชมทุกวัน

แหล่งท่องเที่ยวทางธรรมชาติ

- อุทยานมัจฉาวัดพระนอน ตั้ง บอยู่ที่ตำบลพิหารแดง อำเภอเมืองสุพรรณบุรี เป็นวัดริมแม่น้ำท่าจีน เป็นสถานที่มีปลาน้ำจืดชุกชุมนับแสนตัว อาทิ ปลาสร้อย ปลาตะเพียนทอง ปลาแรด และปลานิล ประกาศเป็นเขตอภัยทานและเขตสงวนรักษาพันธุ์ ภายในวัดเป็นที่ประดิษฐานพระนอน

ในลักษณะนอนหงาย สร้างด้วยไม้ ค่ายพระนอนที่เมืองกุสินาราสถานที่ปรินิพพานของพระสัมมาสัมพุทธเจ้า

- สวนนกท่าเสด็จ ตั้งอยู่ที่บ้านท่าเสด็จ ตำบลสระแก้ว อำเภอเมืองสุพรรณบุรี เป็นสวนนกธรรมชาติ มีนกนานาชนิดมาอาศัยอยู่ทั้งที่อยู่ประจำ และอพยพมาตามฤดูกาล มีจำนวนมากนับเป็นหมื่นๆ ตัว โดยเฉพาะในช่วงตอนเย็นนกจะบินกลับรัง บนท้องฟ้าเหนือสวนนก ในหนองน้ำตามคันไม้จะกลากล้าไปด้วยฝูงนก ซึ่งจะมีหลายชนิดด้วยกัน ได้แก่ นกปากห่าง นกกระยาง นกแซง นกกุลาขาว นกกาน้ำ นกเอี้ยง เป็นต้น และในช่วงฤดูหนาวจะมีนกอพยพมาจากไซบีเรียและตอนเหนือของประเทศจีนเป็นจำนวนมาก สวนนกแห่งนี้มีเนื้อที่ประมาณ 15 ไร่ มีหอคอยสูงสำหรับให้นักท่องเที่ยวไปดูนกได้

- บึงฉวาก ตั้งอยู่ในพื้นที่เขตสาธารณะ ตำบลเดิมบาง ตำบลปากน้ำ และตำบลหัวเขา อำเภอเดิมบางนางบวชและพื้นที่ด้านตะวันตกเฉียงเหนือของบึงฉวาก อยู่ในเขตตำบลบ้านเข็ญ อำเภอหันคา จังหวัดชัยนาท เป็นบึงธรรมชาติขนาดใหญ่ที่มีพื้นที่ทั้งหมด 1,550 ไร่ มีความกว้างเฉลี่ย 413 เมตร ลึก 2.5 เมตร ความยาวโดยรอบบึงประมาณ 15 กิโลเมตร กักเก็บน้ำได้ประมาณ 10 ล้านลูกบาศก์นอกจากจะเป็นแหล่งกักเก็บน้ำแล้ว ยังเป็นแหล่งเพาะพันธุ์สัตว์น้ำ แหล่งอนุรักษ์พันธุ์สัตว์น้ำและแหล่งอนุรักษ์พันธุ์สัตว์ปีก มีอุโมงค์ปลาน้ำจืด ตู้ปลาทะเล บ่อจระเข้ น้ำจืดจำลองให้มีสภาพใกล้เคียงธรรมชาติมากที่สุดและมีอุทยานพักผ่อนบ้านเพื่อการยังชีพ มีการรวบรวมพันธุ์ผักพื้นบ้านจากทั่วภูมิภาคปลูกไว้บริเวณเกาะกลางบึงเขื่อนกระเสียว ตั้งอยู่บ้านตาปิ่น ตำบลด่านช้าง อำเภอด่านช้าง ห่างจากอำเภอเมืองประมาณ 90 กิโลเมตร ลักษณะเป็นอ่างเก็บน้ำขนาดใหญ่โดยมีเขื่อนดินที่มีความยาวที่สุดในประเทศไทยกักเก็บน้ำ ยาวประมาณ 4,250 เมตรมีพื้นที่ผิวน้ำในอ่างที่ระดับน้ำสูงสุดประมาณ 45 ตารางกิโลเมตรสามารถกักเก็บน้ำได้ประมาณ 390 ล้านลูกบาศก์เมตร นอกจากจะเป็นที่กักเก็บน้ำแล้วยังเป็นแหล่งเพาะพันธุ์ปลาขนาดใหญ่เป็นสถานที่ท่องเที่ยวเนื่องจากมีสถานที่ที่สวยงามประกอบด้วยผืนน้ำที่กว้างใหญ่โอบล้อมด้วยภูเขา

- อุทยานแห่งชาติพุเตย มีเนื้อที่ประมาณ 19,422 ไร่ หรือประมาณ 317 ตารางกิโลเมตร ครอบคลุมบริเวณที่ดงป่าองค์พระ ป่าเขาพระกำ ป่าห้วยพลู ในท้องที่องค์พระ ตำบลห้วยขมิ้น ตำบลนิคมกระเสียวตำบลวังยาง และตำบลด่านช้าง อำเภอด่านช้าง เทือกเขาสลักชัยซ้อนมีความลาดชันมาก เรียกว่า “ยอดเขาเทวดา” มีระดับความสูง 1,123 เมตร เป็นแหล่งต้นน้ำ ลำธารหลายสายมีป่าสนสองใบธรรมชาติแหล่งเดียวในภาคกลาง

- สวนเฉลิมภัทรราชินี เป็นสวนธารณะกลางตัวเมืองสุพรรณบุรีสร้างขึ้นเพื่อเป็นการเฉลิมฉลองในวโรกาสที่สมเด็จพระนางเจ้าฯ พระบรมราชินีนาถครบ 60 พรรษา ในปี พ.ศ. 2536 มีเนื้อที่ประมาณ 15 ไร่ ในบริเวณจัดออกเป็นสัดส่วน มีชุดสวนน้ำพร้อมสไลเดอร์ สวนลายไทย สวนดอกไม้

สนามหญ้า น้ำพุ ประกอบเสียงดนตรี สนามเด็ก เล่น ฯลฯ จุดสำคัญของสวนแห่งนี้ได้แก่ หอคอยลอยฟ้า ที่สูงที่สุดแห่งแรกและแห่งเดียวของประเทศไทย มีความสูง 123.25 เมตร มีชั้นสำหรับชมทัศนียภาพรอบด้าน ในระดับต่างๆ รวม 3 ระดับ บนหอคอยมีกล้องส่องทางไกลขยาย 10 เท่า ไว้รอบด้านเพื่อชมทิวทัศน์ในระยะไกล มีภาพวาดพระราชประวัติสมเด็จพระนเรศวรมหาราช ภาพวาดตัวละครในวรรณคดีขุนช้างขุนแผน และมีศูนย์จำหน่ายของที่ระลึก ตลอดจนอาหารและเครื่องดื่ม

- พิพิธภัณฑ์อุทยานมังกรสวรรค์ เป็นอาคารจัดแสดงแสง สี เสียง แบ่งเป็นห้อง ๆ เกี่ยวกับการก่อเกิดความสัมพันธ์ไทย-จีน ที่ยาวนานมาหลายศตวรรษ ชาวจีนได้เงินโพธิ์สมภารต่างแซ่ซ้องสดุดีแสดงความกตัญญูต่อแผ่นดินไทย ในทุกโอกาส ในปี พ.ศ.2538 นายบรรหาร ศิลปอาชา ได้ร่วมกับพ่อค้า ประชาชนออกแบบก่อสร้าง จัดแสดงนิทรรศการลำดับประวัติศาสตร์วัฒนธรรมจีนที่ยาวนานกว่า 5 พันปี ให้นุชนรุ่นหลังได้ศึกษา ทบทวนเพื่อสานต่อ ความสัมพันธ์อันยากยิ่งระหว่างไทยจีน ให้อุ่นใจเรื่องตลอดไป เปิดให้เข้าชมทุกวัน เวลา 10.00 – 16.00 น. (ยกเว้นวันจันทร์ และ อังคาร) อัตราค่าเข้าชม ชาวไทยผู้ใหญ่คนละ 299 บาท เด็กคนละ 149 บาท ชาวต่างประเทศผู้ใหญ่ 499 บาท เด็ก 299 บาท

แหล่งท่องเที่ยวทางประวัติศาสตร์

- พระบรมราชานุสรณ์ดอนเจดีย์ ตั้งอยู่ที่ตำบลดอนเจดีย์ อำเภอดอนเจดีย์ ห่างจากอำเภอเมือง ประมาณ 31 กิโลเมตร เจดีย์ยุทธหัตถีเป็นเจดีย์ที่สร้างขึ้นเพื่อเฉลิมพระเกียรติสมเด็จพระนเรศวรมหาราช ในโอกาสชนะสงครามคราวทำยุทธหัตถีกับพระมหาอุปราชาที่ทุ่งหนองสาหร่าย ถูกค้นพบเมื่อ พ.ศ.2456และบูรณะสร้างเจดีย์องค์ใหม่เมื่อ พ.ศ. 2495 และพระบาทสมเด็จพระเจ้าอยู่หัวเสด็จพระราชดำเนินมาเปิดพระบรมราชานุสรณ์ เมื่อวันที่ 25 มกราคม พ.ศ.2502 ปัจจุบันในวันที่ 25 มกราคมของทุกปี ที่บริเวณ พระบรมราชานุสรณ์ฯ จะประกอบพิธีบวงสรวงเนื่องในวันกองทัพไทย และช่วงปลายเดือนจังหวัดสุพรรณบุรีกำหนดให้มีงานสมโภช เพื่อเป็นการเฉลิมพระเกียรติฯ เป็นประจำทุกปีมีการจัดงานแสง สี เสียงและการทำยุทธหัตถีให้นุชนรุ่นหลังได้ชม

- พิพิธภัณฑ์สถานแห่งชาติอู่ทอง ตั้งอยู่ตำบลอู่ทอง อำเภออู่ทอง ห่างจากอำเภอเมืองประมาณ 33 กิโลเมตร เป็นที่รวบรวมศิลปวัตถุในสมัยต่าง ๆ แสดงถึงวิวัฒนาการของมนุษย์ยุคสมัยต่าง ๆ เครื่องมือเครื่องใช้สมัยหินใหม่ถึงสมัยสัมฤทธิ์ พระพุทธรูปสมัยทวารวดี และอื่น ๆ ที่น่าสนใจเปิดบริการทุกวัน เว้นวันจันทร์ – อังคาร และวันหยุดนักขัตฤกษ์

แหล่งท่องเที่ยวทางศาสนสถาน

- ศาลเจ้าพ่อหลักเมืองสุพรรณบุรี ตั้งอยู่บนถนนมาลัยแมน ตำบลรั้วใหญ่ อำเภอเมืองสุพรรณบุรี เดิมเรียกว่าศาลเทพารักษ์หลักเมือง ภายในประกอบด้วยเทวรูปพระอิศวร และพระนารายณ์สลักนูน อยู่บนแท่นหินเขียว แท่งเดียวกันในท่าประทับยืน เจ้าพ่อหลักเมืองเป็นสิ่งศักดิ์สิทธิ์คู่บ้านคู่เมืองของจังหวัด ในวันขึ้น 15 ค่ำ เดือน 7 ของทุกปี จะมีประเพณีทิ้งกระจาดซึ่งเป็นพิธีกรรมของพุทธศาสนาเถรวาทมหานิกายถือเป็นการเจริญ เมตตาแก่ดวงวิญญาณที่ล่วงลับไปแล้ว ผู้ที่ทิ้งกระจาดจะเอาสิ่งของต่างๆ ที่ผู้ตายไปแล้วแจกจ่ายให้คนยากจน

- วัดป่าเลไลยก์ ตั้งอยู่บนถนนมาลัยแมน ตำบลรั้วใหญ่ อำเภอเมืองฯ เดิมชื่อวัดลานมะขวิด เป็นวัดเก่าแก่คู่บ้านคูเมืองมาแต่โบราณ หลวงพ่อโตวัดป่าเลไลยก์ เป็นพระปางป่าเลไลยก์ ขนาดความสูง 23.48 เมตร กว้าง 11.20 เมตร ตั้งอยู่ในวิหาร ในทุกปีจะมีงานสมโภช และนมัสการ 2 ครั้ง คือในวันขึ้น 5 ค่ำ- ขึ้น 9 ค่ำ เดือน 5 และวันขึ้น 5 ค่ำ-ขึ้น 9 ค่ำ เดือน 12 ถือเป็นงานสำคัญของจังหวัด นอกจากนี้ภายในวัดยังมีเรือไทยไม้สักขนาดใหญ่ ชื่อว่า “กุ่มขุนช้าง” ไว้ให้นักท่องเที่ยวได้ชมด้วย

- วัดพระศรีรัตนมหาธาตุ วัดนี้ตั้งใกล้กับศาลเจ้าพ่อหลักเมือง มีอายุไม่ต่ำกว่า 600 ปี ปรากฏองค์พระประธาน เป็นที่บรรจุพระบรมสารีริกธาตุ แต่ได้ถูกชาวบ้านลักลอบขุดค้นหาทรัพย์สินจนทรุดโทรมไปมากพระพิมพ์ผงสุพรรณบุรีที่โด่งดังมาก อันเป็นหนึ่งใน”เบญจภาคี” ได้จากการกรุในองค์พระปรางค์นี้

- วัดสนามชัย ตั้งอยู่ตำบลสนามชัย อำเภอเมืองสุพรรณบุรี เดิมเป็นวัดร้างจากพงศาวดารเหนือ กล่าวถึง พระเจ้ากาแต ให้มอญน้อยออกไปสร้างวัดสนามชัย เมื่อปี พ.ศ. 1706 มีซากเจดีย์ประธานขนาดใหญ่ 1 องค์ พร้อมซากบริวารสถานประกอบด้วย อุโบสถอยู่ทางทิศตะวันออก เจดีย์ประธานอยู่กลางและซากวิหารทางทิศตะวันตกเชื่อมต่อกันโดยตลอด มีกำแพงแก้วรายรอบ รวมทั้งเจดีย์บริวารทรงสถฐานเป็นเจดีย์ 16 เหลี่ยม ได้มีการสร้างและซ่อมแซมถึง 3 สมัย ตั้งแต่ ทวารวดี อุททองและอยุธยา ลักษณะพิเศษของ “เจดีย์ทหารนิรนาม” ปัจจุบันเจดีย์และบริวารสถาน ได้รับการบูรณะจากกรมศิลปากร แล้วอาณาบริเวณขุดร่องน้ำ โดยรอบมีพระภิกษุจากจังหวัดต่างๆ เข้ามาตั้งสำนักสงฆ์และก่อสร้างถาวรวัตถุในบริเวณใกล้โบราณสถานนั้น

- วัดพระรูปและพระพุทธรูปไม้ ตั้งอยู่บนถนนขุนช้าง ตำบลท่าพี่เลี้ยง อำเภอเมืองสุพรรณบุรี ริมฝั่งทิศตะวันตกของแม่น้ำท่าจีนเป็นวัดเก่าแก่มีอายุอยู่ในสมัยอุททองทวารวดี ภายในบริเวณวัดมีโบราณสถาน และโบราณวัตถุหลายอย่างที่น่าสนใจ ได้แก่ พระพุทธรูปปางไสยาสน์ชาวบ้านเรียกว่า เณรแก้ว เป็นพระพุทธรูปก่ออิฐถือปูนขาว ประทับฐานเขียงเตี้ยมีความสูง 38 เมตร พระพุทธรูปปางไสยาสน์ยาว 13 เมตร สูง 3.45 เมตร พระพักตร์เป็นกลมยาวคล้ายผลมะตูม ผินพระพักตร์สู่ทิศตะวันออก สันนิษฐานว่าสร้างในราว พ.ศ.1800-1893 มีลักษณะเด่น คือ พระวรกายทุกส่วนสมบูรณ์งดงามและถือว่าเป็นพระพุทธรูปที่มีพระพักตร์ งดงามมากที่สุดในประเทศไทย อีกสิ่งหนึ่งที่น่าชม ได้แก่ พระพุทธรูปไม้ เป็นโบราณวัตถุหาค่าไม่ได้ ศิลปะการแกะสลักงดงามมาก มีขึ้นเดียวในประเทศไทยหรือในโลกก็ว่าได้ ความยาว 2021 เมตร กว้าง 0.74 เมตร หน้า 0.10 เมตร ทำจากไม้ประดู่แกะสลักทั้ง 2 ด้าน นอกจากนี้ยังมี เจดีย์อุททองและซากเจดีย์สมัยทวารวดี ระฆังสัมฤทธิ์ และธรรมมาสน์สังเค็ด ฝีมือช่างอยุธยาตอนปลายและยังเป็นกรุ “พระขุนแผน”อันมีชื่อเสียงโด่งดังเป็นที่รู้จักของคนทั้งประเทศทีเดียว

- วัดแค ตั้งอยู่ฝั่งทิศตะวันตกน้ำท่าจีน ตำบลรั้วใหญ่ อำเภอเมืองสุพรรณบุรี เป็นวัดเก่าแก่ สันนิษฐานว่าอยู่ในสมัยอยุธยา เพราะมีชื่อปรากฏอยู่ในเสภา ขุนช้าง ขุนแผน ภายในวัดมีโบราณวัตถุที่น่าสนใจ ได้แก่ พระพุทธรูปปางมารวิชัย ขัดสมาธิราบ เป็นศิลปะสมัยรัตนโกสินทร์ จีวรและอังสะเป็นลายดอกพิกุลงดงามมาก ประดิษฐานอยู่ในวิหารเก่า พระพุทธรูปหล่อ ทำด้วยทองเหลือง

กว้าง 1.40 เมตร ยาว 2.80 เมตร สร้างซ้อนกันไว้ ในรอยใหญ่ นอกจากนี้ยังมีต้นมะขามใหญ่ โคนต้นวัดโดยรอบประมาณ 10 เมตร และทางวัดได้สร้างเรือนไทยทรงโบราณ เรียกว่า “คุ้มขุนแผน” ไว้กับต้นมะขามยักษ์นี้ด้วย

- วัดหน่อพุทธางกูร เดิมชื่อ “วัดหน่อมะขาม” ตั้งอยู่ฝั่งตะวันตกแม่น้ำท่าจีน ตำบลพิหารแดง อำเภอเมืองสุพรรณบุรี สร้างในสมัยต้นรัตนโกสินทร์ภายในพระอุโบสถหลังเก่ามีภาพจิตรกรรมฝาผนังเกี่ยวกับพระพุทธประวัติเป็นจิตรกรรมที่มีความงดงามมาก เขียนราว พ.ศ.2391 สมัยรัชกาลที่ 3 แห่งกรุงรัตนโกสินทร์ เพราะมีตัวเลขอารบิกอยู่ที่ภาพเขียนผนังด้านทิศตะวันตกมุมด้านขวามือว่า “1848” สันนิษฐานว่าเป็น ค.ศ.1849 ตรงกับพ.ศ.2391 ผู้เขียนจิตรกรรม ชื่อนายคำ มีพี่น้องสามคนด้วยกัน พลัดพรากจากกันเมื่อตอนอยู่เมืองไทย ตัวนายคำ อยู่บางกอกในฐานะที่เคยเป็นช่างเขียนมาก่อน จึงฝึกเขียนภาพเพิ่มเติม จนเป็นช่างเขียนอาชีพ เคยเป็นภาพจิตรกรรมฝาผนังในบางกอก (วัดสุทัศน์) นายคำสืบทราบว่าพี่น้องของตนมาอยู่ที่สุพรรณบุรี จึงติดตามมาพบที่ตำบล พิหารแดง อำเภอท่าพี่เลี้ยง (อำเภอเมือง) สุพรรณบุรี พอถึงขณะนั้นชาวบ้าน มะขามหน่อสร้างอุโบสถเสร็จ จะเขียนภาพจิตรกรรมฝาผนัง นายคำรับอาสาเขียนให้เมื่อเขียนเสร็จแล้วไปเขียนที่อุโบสถวัดประตูลำธาร(อ.เมือง) เสร็จแล้ว นายคำเดินทางกลับบางกอก ทราบว่าไปเขียนในพระอุโบสถวัดพระแก้วด้วย

- วัดไผ่โรงวัว ตั้งอยู่ที่ริมคลองพระยาบันลือ ตำบลบางตาเถร อำเภอสองพี่น้อง ห่างจากอำเภอเมืองสุพรรณบุรี ประมาณ 46 กิโลเมตร เดิมต้องเดินทางโดยทางเรือ แต่ปัจจุบันสามารถเดินทางโดยทางรถยนต์ได้รวดเร็วและสะดวกสบายมาก ภายในบริเวณวัดมีสิ่งก่อสร้างที่เกี่ยวกับพุทธประวัติอยู่มากมาย เช่น สถานที่จำลองที่ประสูติ ตรัสรู้ ปฐมเทศนา และปรินิพพาน วังสามฤดูของเจ้าชายสิทธัตถะ เมืองนรก นอกจากนี้ยังเป็นທີ່ประดิษฐานพระพุทธโคดม พระพุทธรูปสัมฤทธิ์องค์ใหญ่ที่สวยงามที่สุดองค์หนึ่งด้วย

- วัดเขาคีรีศักดิ์ ตั้งอยู่ที่เขาคีรีศักดิ์ ตำบลดอนคา อำเภออู่ทอง เป็นวัดเก่าแก่มิมีพระพุทธรูปที่สำคัญอยู่ 2 องค์ องค์หนึ่งอยู่ด้านล่าง เป็นพระพุทธรูปโลหะทองเหลือง เป็นศิลปะรัตนโกสินทร์ สภาพสมบูรณ์ ลวดลายต่างๆ ตลอดจนมงกุฎ 108 ซัดเจนสวยงาม ขนาดกว้าง 63 เซนติเมตร ยาว 123 เซนติเมตร สันนิษฐานว่ามีอายุราว 40-100 ปี องค์ที่สอง พระพุทธรูปหินชนวนสีน้ำเงินปนดำ อยู่บนยอดเขาสูงประมาณ 320 เซนติเมตร ประดิษฐานอยู่ในมณฑปขนาดกว้าง 66 เซนติเมตร ยาว 142 เซนติเมตร สันนิษฐานว่ามีอายุราว 40 – 100 ปี องค์ที่สองพระพุทธรูปหินชนวนสีน้ำเงินปนดำ อยู่บนยอดเขาสูงประมาณ 320 เมตร ประดิษฐานอยู่ในมณฑป ขนาดกว้าง 66 เซนติเมตร ยาว 142 เซนติเมตร หนา 55 เซนติเมตร เป็นศิลปะสมัยทวารวดี อายุระหว่าง พ.ศ.1100 – 1600 มีมงกุฎ 108 ครบถ้วน สมบูรณ์ทุกประเภท ลวดลายสวยงามเป็นรอยพระบาทข้างซ้ายรอยพระพุทธรูปองค์นี้นับเป็นสิ่งที่มีความค่าทางด้านประวัติศาสตร์และโบราณคดีมหาศาลทีเดียว

สถานที่ท่องเที่ยวทางศิลปวัฒนธรรม

- โรงละครแห่งชาติภาคตะวันตกสุพรรณบุรี ตั้งอยู่ตำบลสนามชัย อำเภอเมืองสุพรรณบุรี ตรงข้ามศูนย์ราชการจังหวัดสุพรรณบุรี กรมศิลปากรได้ก่อสร้างโดยมีวัตถุประสงค์ เพราะได้สังเกตเห็น

ความสำคัญของการอนุรักษ์ศิลปวัฒนธรรมไทย อย่างยั่งยืนและเพื่อเป็นศูนย์กลางการจัดกิจกรรมเผยแพร่ศิลปวัฒนธรรม และประเพณีพื้นบ้านที่คงความเป็นเอกลักษณ์ไทยของจังหวัดต่าง ๆ ในภาพตะวันตกโดยได้เปิดทำการแสดงเผยแพร่ศิลปวัฒนธรรม นาฏศิลป์และดนตรีในทุกวันเสาร์สัปดาห์ที่ 1 – 3 ของเดือน เป็นการแสดงของกรมศิลปากรและ / หรือศิลปินพื้นบ้าน สอบถามรายละเอียดเพิ่มเติมหมายเลขโทรศัพท์ 035 – 553226 - 21

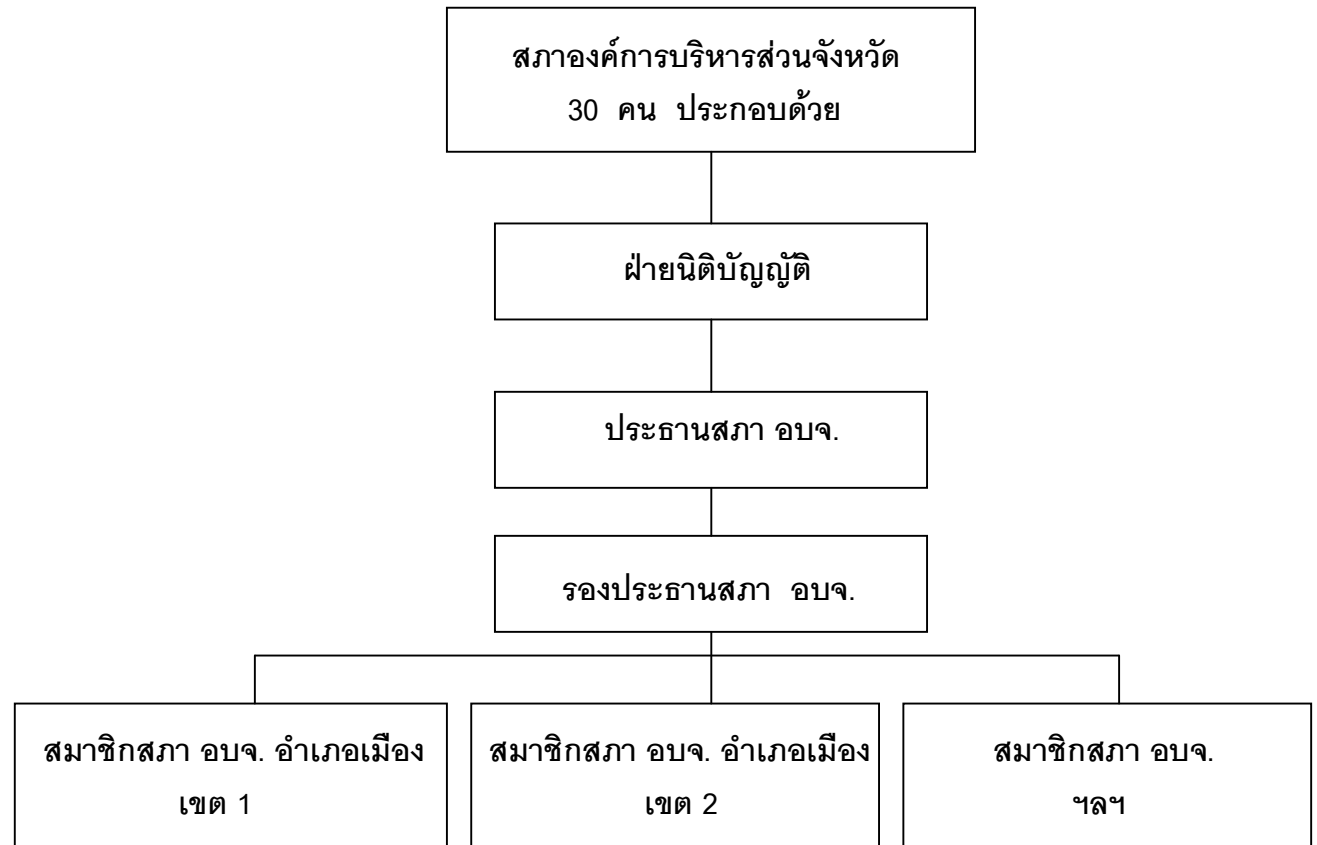
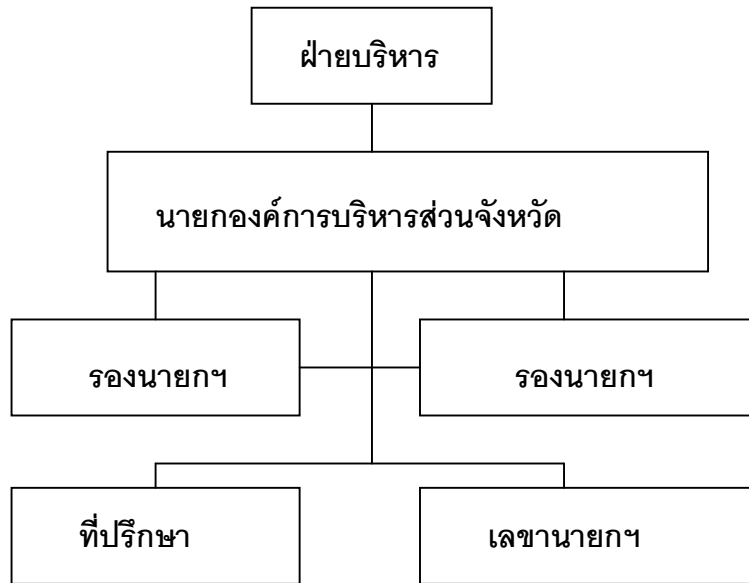
- พิพิธภัณฑ์สถานแห่งชาติสุพรรณบุรี ตั้งอยู่บริเวณวิทยาลัยนาฏศิลป์สุพรรณบุรี ถนนสุพรรณบุรี – ชัยนาท ตำบลสนามชัย อำเภอเมืองสุพรรณบุรี ก่อตั้งขึ้นตามแนวพระราชดำริของสมเด็จพระเทพรัตนราชสุดาฯ สยามบรมราชกุมารี ที่ต้องการให้กรมศิลปากรยกระดับมาตรฐานงานพิพิธภัณฑ์สถานให้มีความหลากหลายตามหลักที่นานาประเทศดำเนินการ ภายในมีห้องจัดแสดงห้องศูนย์ข้อมูล โดยเน้นการนำเสนอเรื่องราวทางประวัติศาสตร์ โบราณคดี ศิลปวัฒนธรรมพื้นบ้านกลุ่มคนสุพรรณ และวิถีชีวิตของคนสุพรรณบุรี

สถานที่ท่องเที่ยววิถีชีวิต

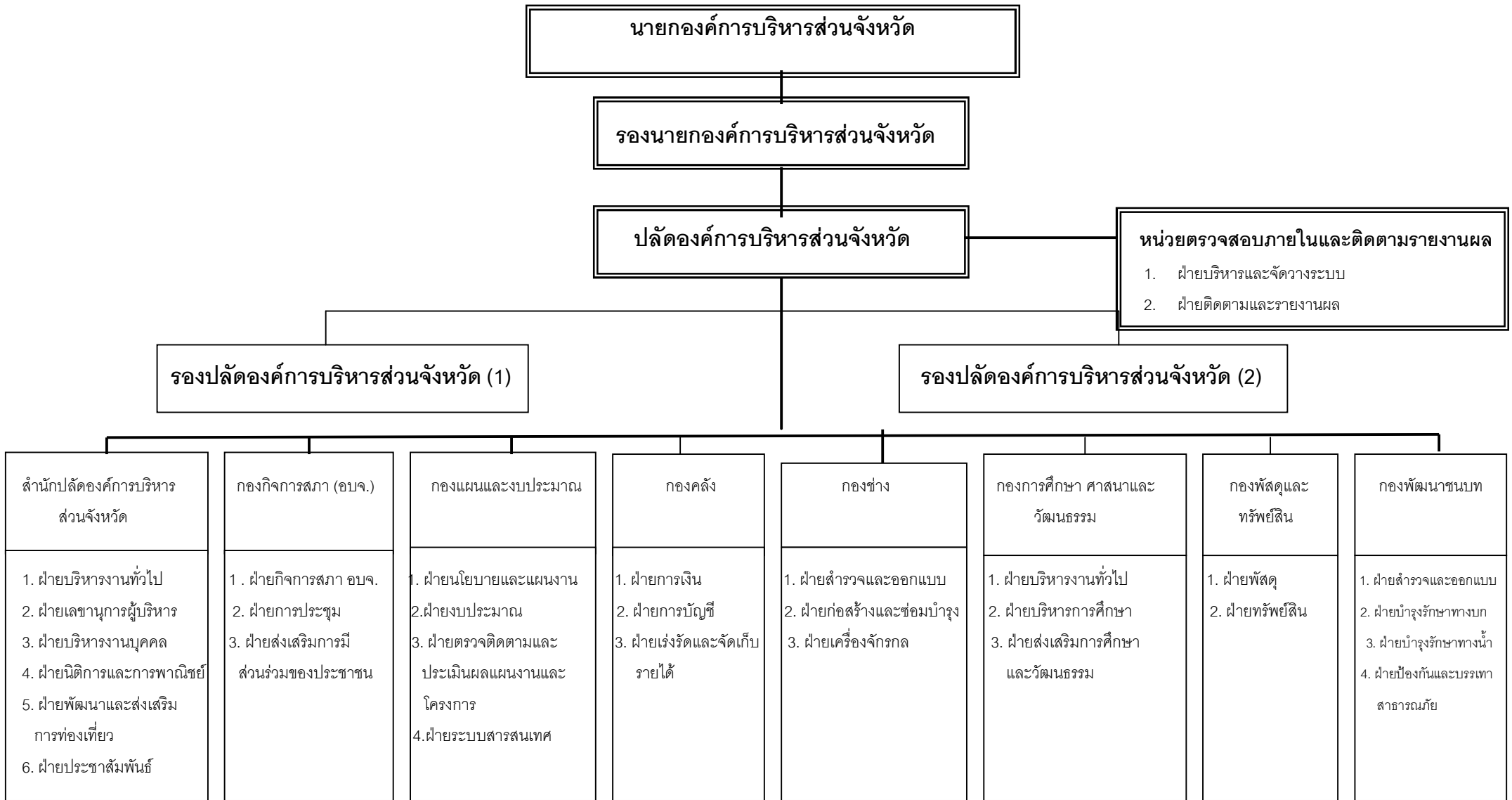
- พิพิธภัณฑ์สถานแห่งชาติชวนาไทย ตั้งอยู่บนถนนพระพญา ในบริเวณหน้าที่ทำการอำเภอ เมืองสุพรรณบุรี เป็นอาคารทรงไทยประยุกต์ 2 ชั้น ชั้นล่างจัดแสดงเรื่องราวความเป็นมาของการทำนา เครื่องมือเครื่องใช้ในการทำนา ประเพณี และวิถีชีวิตของชาวนา ชั้นบนแสดงให้เห็นถึงพระมหากษัตริย์ไทยตั้งแต่อดีตจนถึงปัจจุบัน ทรงเป็นผู้อุปถัมภ์ชาวนาไทย และทรงพัฒนาการทำนาและการเกษตรของชาติ เปิดให้เข้าชมทุกวันพุธถึงวันอาทิตย์ เวลา 09.00 – 16.00 น.

- หมู่บ้านอนุรักษ์ควายไทย ตั้งอยู่ตำบลบ้านกร่าง อำเภอศรีประจันต์ มีประชากรควายประมาณ 100 ตัว วัตถุประสงค์ที่สร้าง “บ้านควาย – สุพรรณบุรี” เพื่อสะท้อนถึงวิถีการดำรงชีวิตของชาวนาไทยในชนบทสมัยก่อนที่ทำนาโดยวิธีแบบโบราณ ซึ่งมีความสัมพันธ์และเชื่อมโยงกับควายเป็นอย่างมากและยังเป็นการสนับสนุนการท่องเที่ยวเชิงอนุรักษ์ รักษาขนบธรรมเนียมและวัฒนธรรมแบบดั้งเดิมเปิดให้ชมทุกวันเวลา 09.00 – 17.00 น.

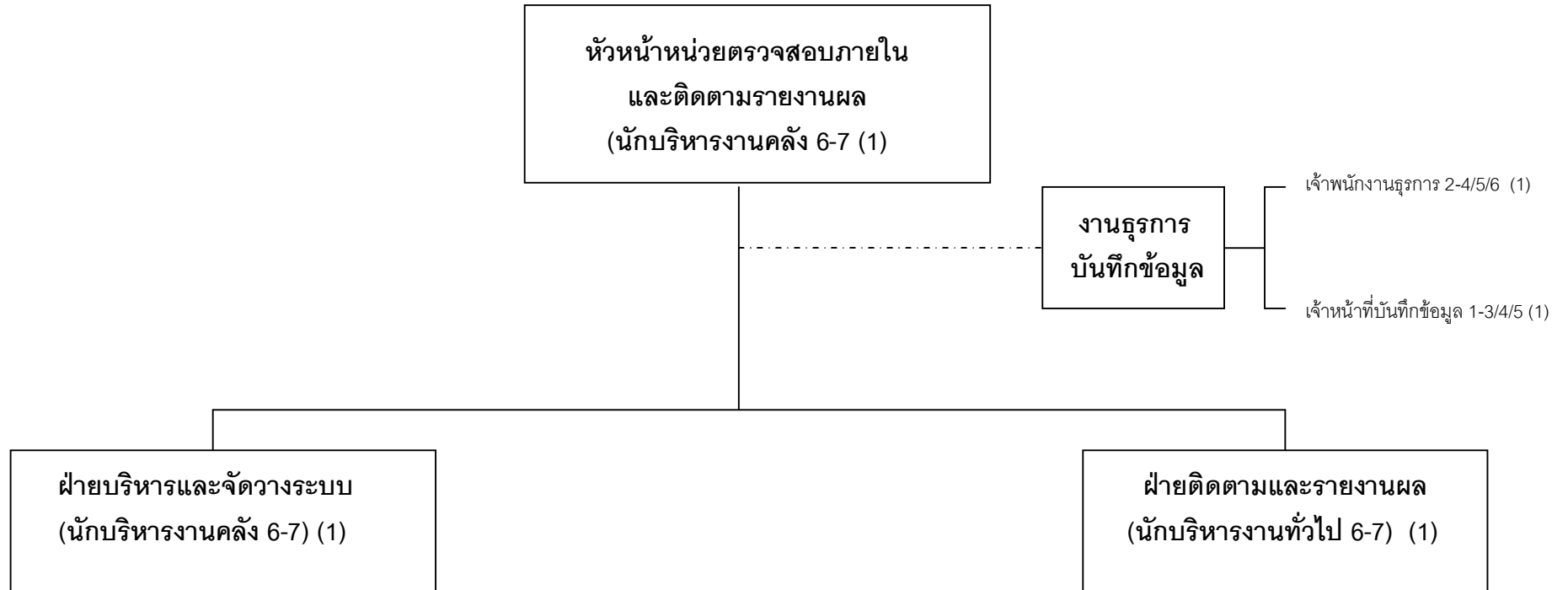
โครงสร้างองค์การบริหารส่วนจังหวัดสุพรรณบุรี



โครงสร้างระบบราชการองค์การบริหารส่วนจังหวัดสุพรรณบุรี



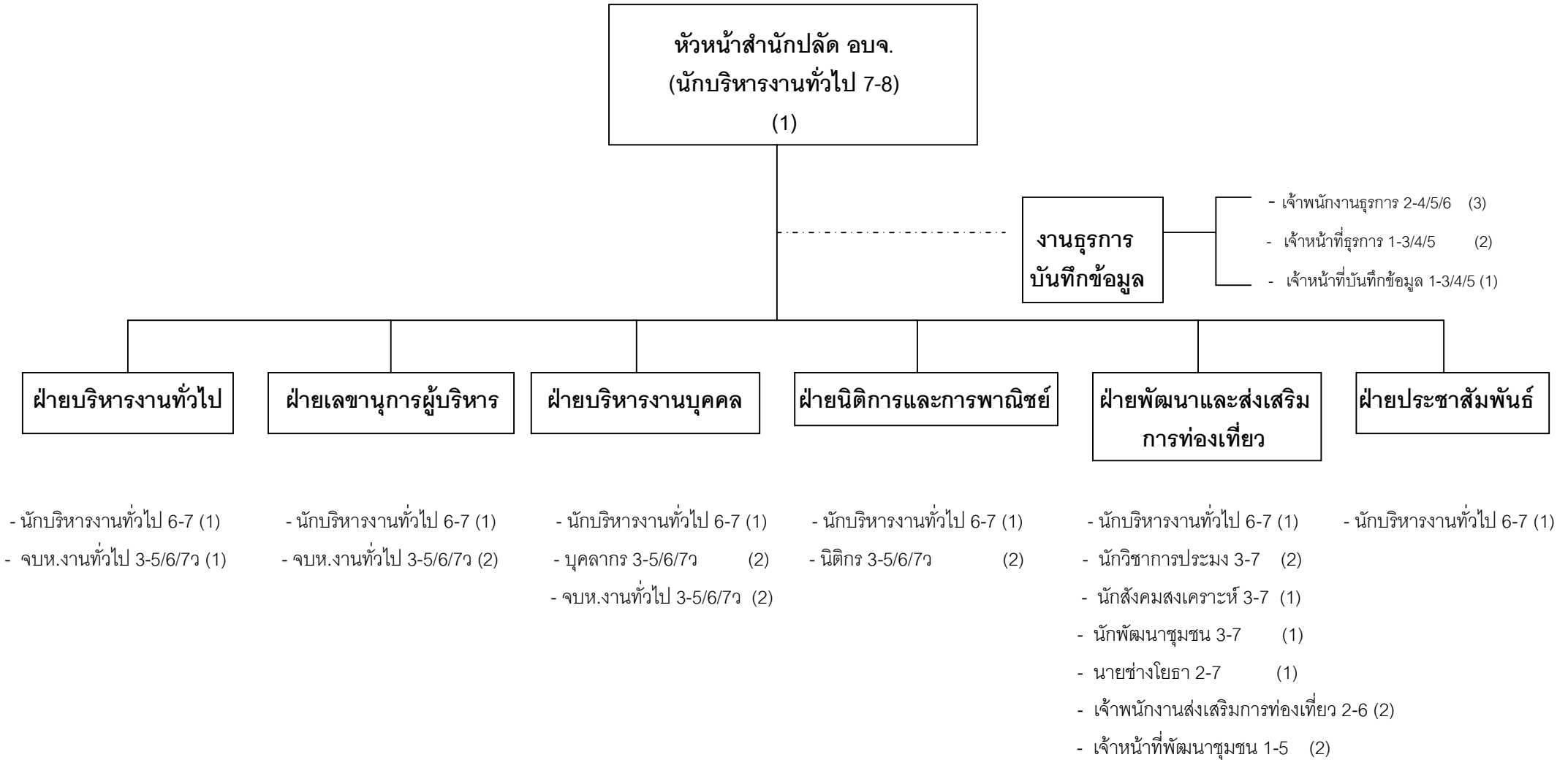
โครงสร้างและอัตรากำลัง หน่วยตรวจสอบภายในและติดตามรายงานผล



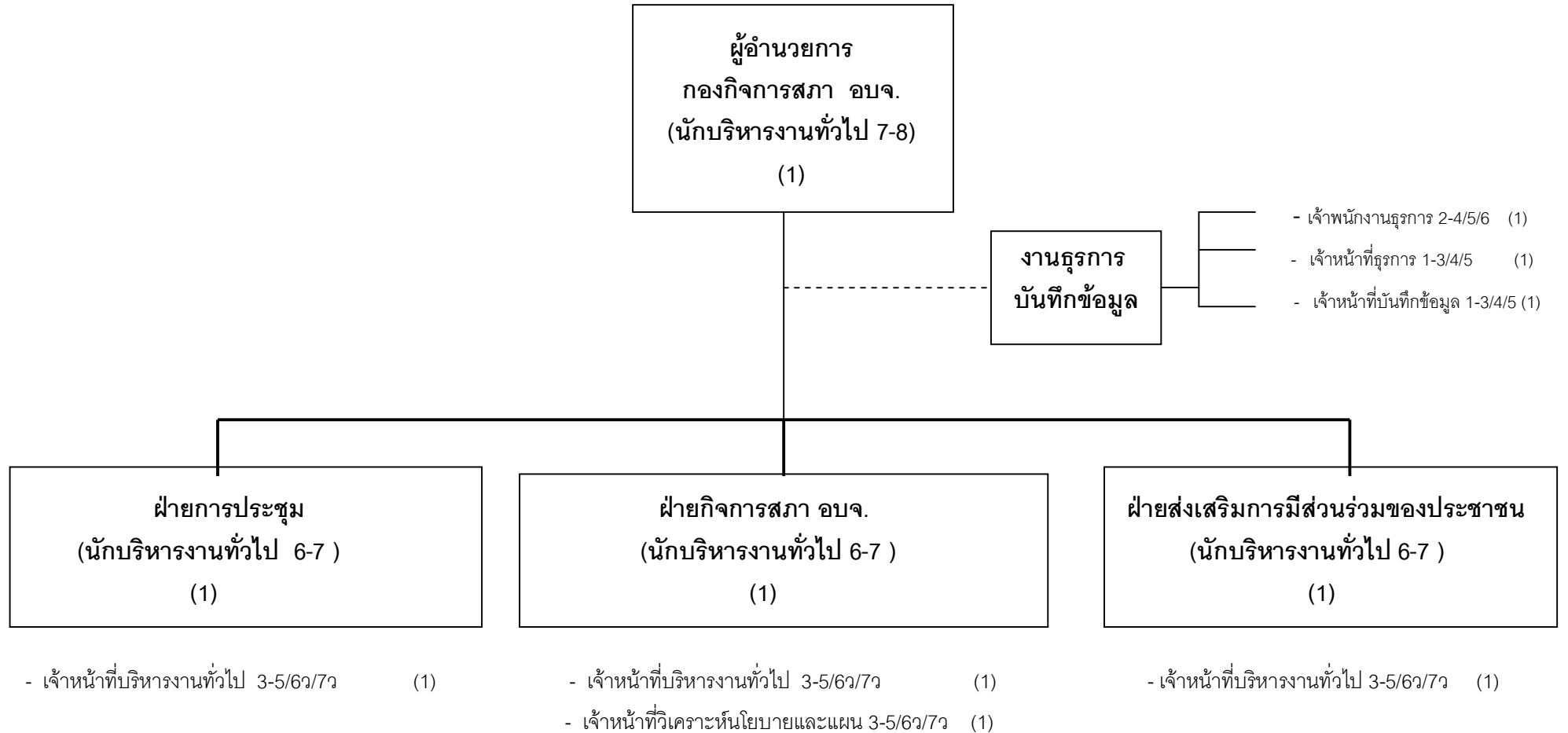
- เจ้าหน้าที่ตรวจสอบภายใน 3-5/6ว/7ว (1)
- เจ้าพนักงานการเงินและบัญชี 2-4/5/6 (1)

- วิศวกรโยธา 3-5/6ว/7ว (1)
- นายช่างโยธา 2-4/5/6/7ว (1)
- นายช่างเครื่องกล 2-4/5/6/7ว (1)
- เจ้าหน้าที่การเงินและบัญชี 1-3/4/5 (1)

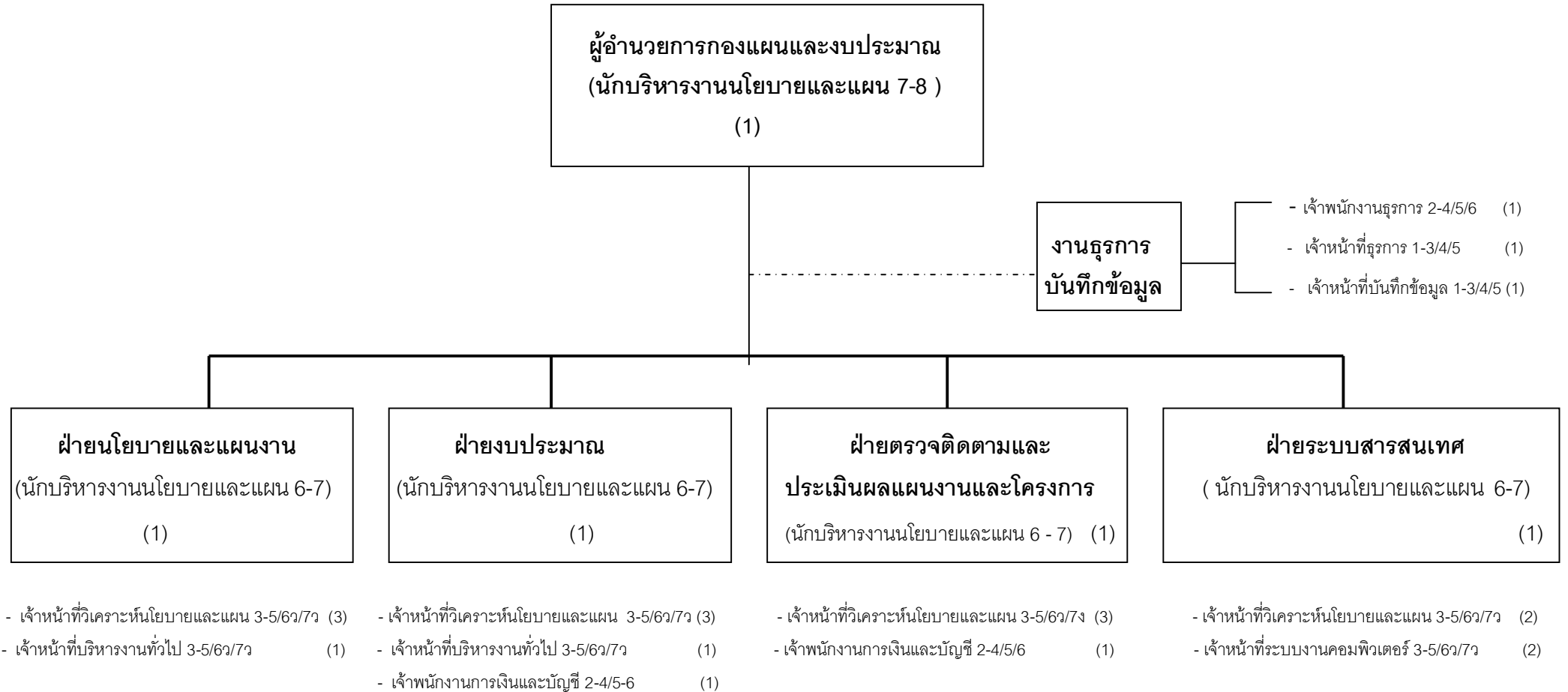
โครงสร้างและอัตรากำลัง สำนักปลัดองค์การบริหารส่วนจังหวัดสุพรรณบุรี



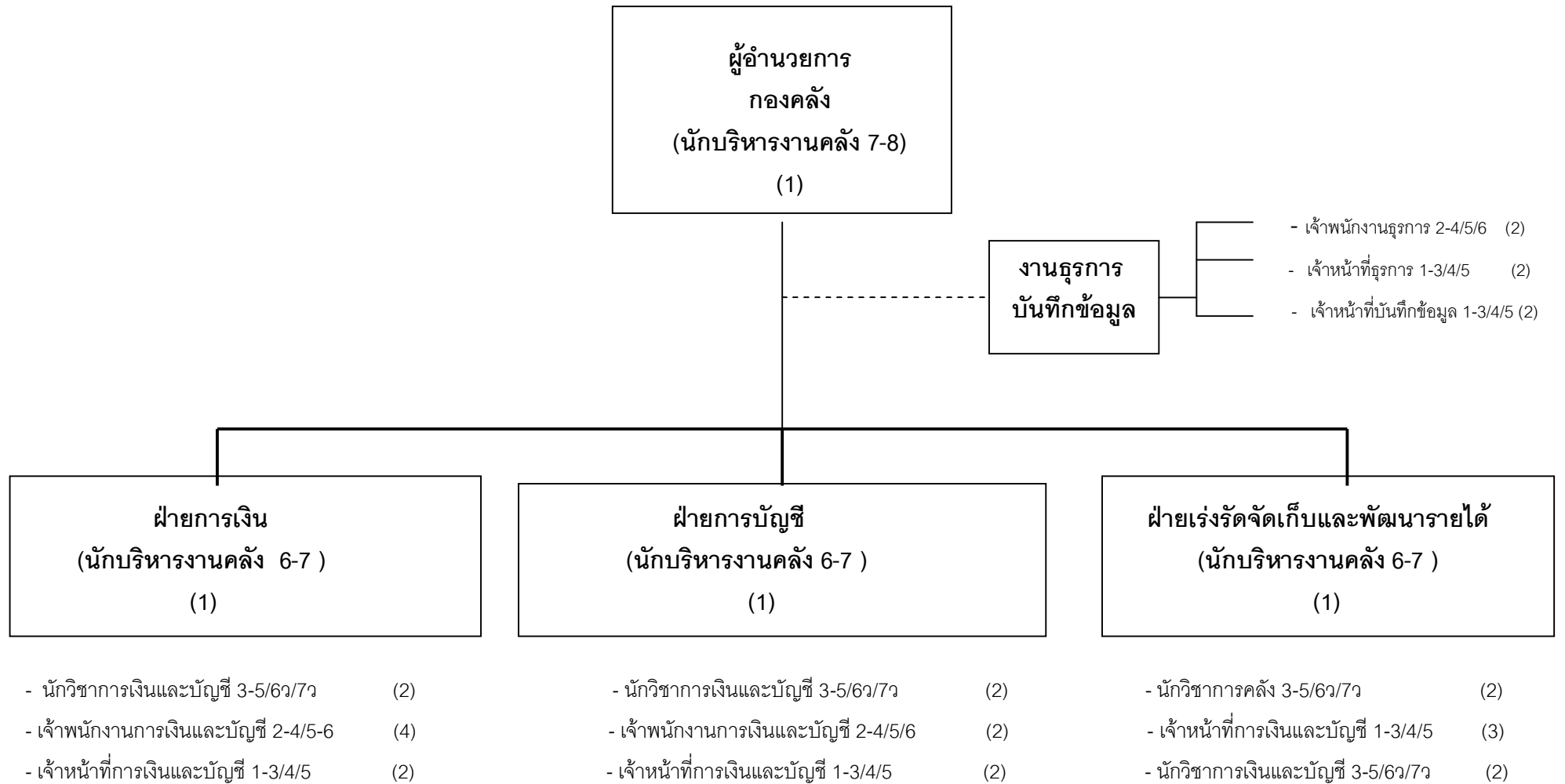
โครงสร้างและอัตรากำลัง กองกิจการสภาองค์การบริหารส่วนจังหวัด



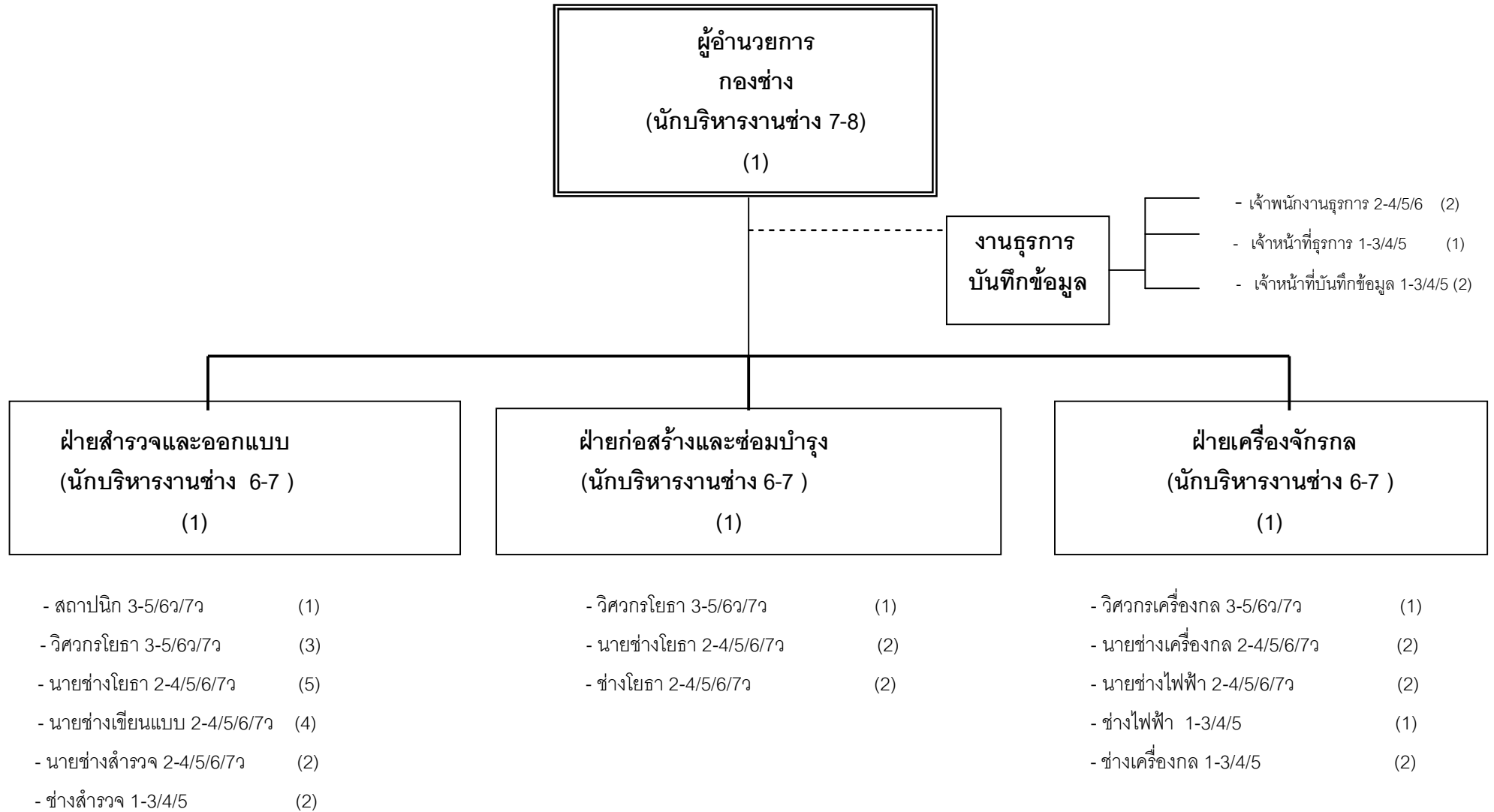
โครงสร้างและอัตรากำลัง กองแผนและงบประมาณ



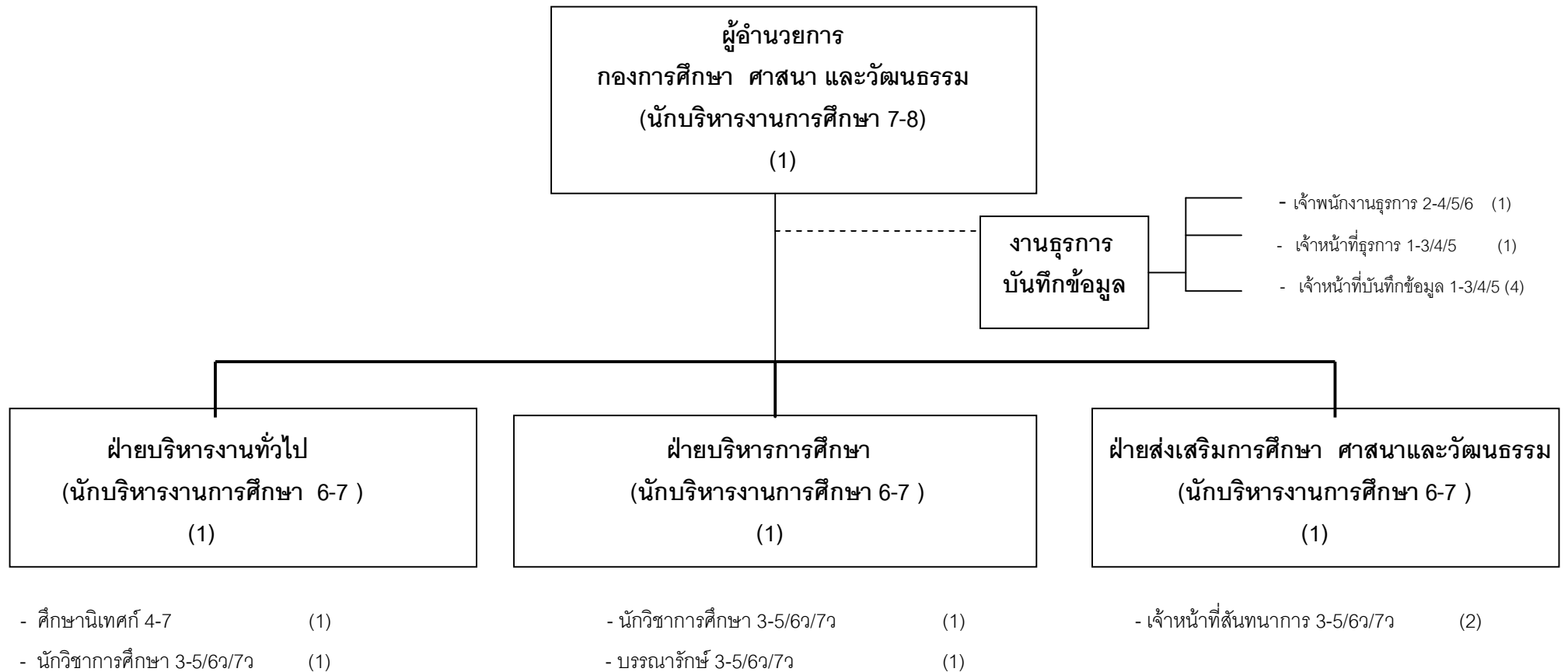
โครงสร้างและอัตรากำลัง กองคลัง



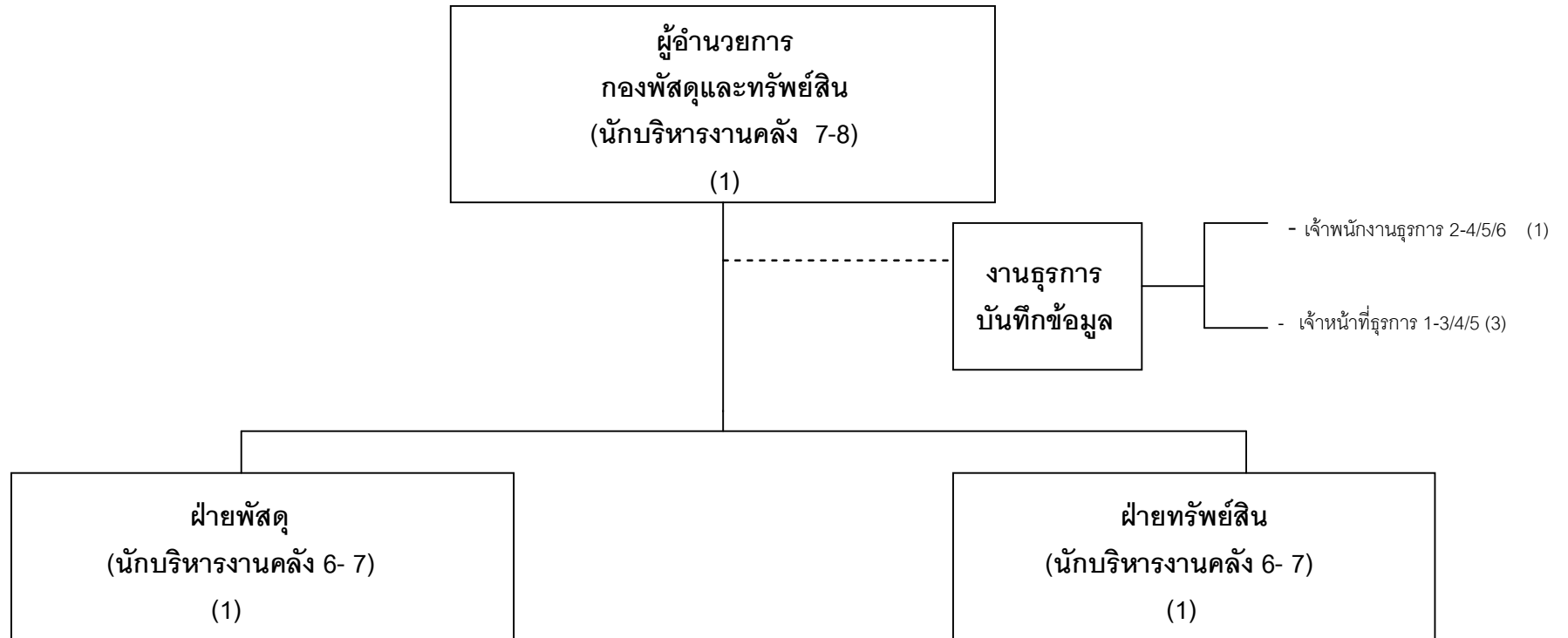
โครงสร้างและอัตรากำลังกองช่าง



โครงสร้างและอัตรากำลัง กองการศึกษา ศาสนา และวัฒนธรรม



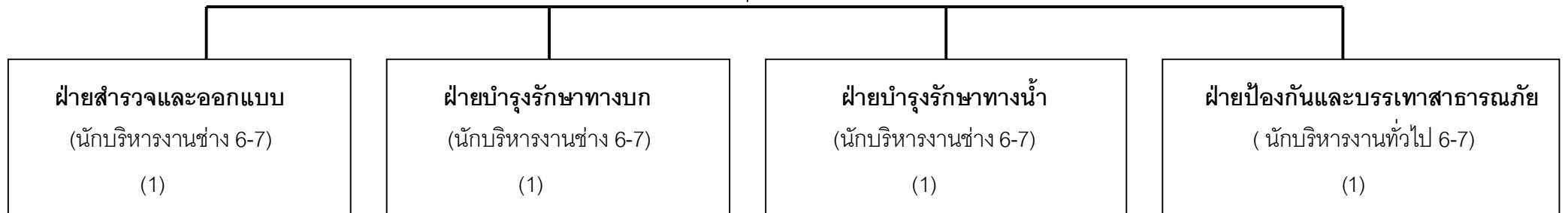
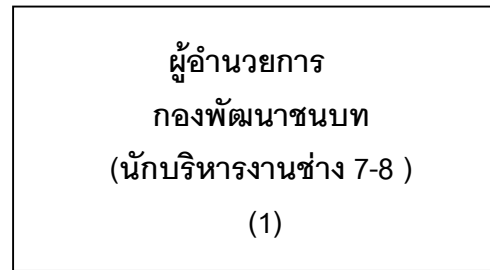
โครงสร้างและอัตรากำลัง กองพัสดุและทรัพย์สิน



- นักวิชาการพัสดุ 3-5/6ว/7 (2)
- นักวิชาการเงินและบัญชี 3-5/6ว/7ว (1)
- เจ้าพนักงานการเงินและบัญชี 2-4/5/6 (1)
- เจ้าพนักงานพัสดุ 2-4/5/6 (1)
- เจ้าหน้าที่การเงินและบัญชี 1-3/4/5 (1)

- เจ้าพนักงานพัสดุ 2-4/5-6 (1)
- เจ้าพนักงานการเงินและบัญชี 2-4/5/6 (1)

โครงสร้างและอัตรากำลังกองพัฒนาชนบท



- วิศวกรโยธา 3-5/6ว/7ว (1)
- สถาปนิก 3-5/6ว/7ว (1)
- นายช่างโยธา 2-4/5/6/7ว (2)
- นายช่างเขียนแบบ 2-4/5/6/7ว (4)
- ช่างเขียนแบบ 1-3/4/5 (2)
- นายช่างสำรวจ 2-4/5/6/7ว (4)
- ช่างสำรวจ 1-3/4/5 (2)

- วิศวกรเครื่องกล 3-5/6ว/7ว (1)
- วิศวกรโยธา 3-5/6ว/7ว (1)
- นายช่างโยธา 2-4/5/6/7ว (4)
- ช่างโยธา 1-3/4/5 (2)

- วิศวกรโยธา 3-5/6ว/7ว (1)
- นายช่างโยธา 2-4/5/6/7ว (4)

- นักวิชาการสิ่งแวดล้อม 3-5/6ว/7ว (2)
- นายช่างโยธา 2-4/5/6/7ว (2)
- เจ้าหน้าที่ป้องกันและบรรเทาสาธารณภัย 2-4/5/6 (2)
- เจ้าหน้าที่ป้องกันและบรรเทาสาธารณภัย 1-3/4/5 (2)
- นายช่างเครื่องกล 2-4/5/6/7ว (2)
- นายช่างไฟฟ้า 2-4/5/6/7ว (1)
- ช่างเครื่องกล 1-3/4/5 (3)

อัตราจ้างประจำ องค์การบริหารส่วนจังหวัดสุพรรณบุรี ประกอบด้วย

1. นักการภารโรง	จำนวน 1 อัตรา
2. พนักงานขับรถยนต์	จำนวน 2 อัตรา
3. คนงาน	จำนวน 1 อัตรา
4. เสมียนพนักงาน	จำนวน 1 อัตรา
5. พนักงานขับเครื่องจักรกลขนาดหนัก	จำนวน 8 อัตรา
6. พนักงานขับเครื่องจักรกลขนาดกลาง	จำนวน 4 อัตรา
7. พนักงานขับเครื่องจักรกลขนาดเบา	จำนวน 6 อัตรา
รวมจำนวน 23 อัตรา	

อัตราจ้างพนักงานตามภารกิจและพนักงานจ้างทั่วไปของ

องค์การบริหารส่วนจังหวัดสุพรรณบุรี ประกอบด้วย

1. พนักงานจ้างตามภารกิจสำหรับผู้มีคุณวุฒิ	จำนวน 149 อัตรา
2. พนักงานจ้างตามภารกิจสำหรับผู้มีทักษะ	จำนวน 50 อัตรา
3. พนักงานจ้างทั่วไป	จำนวน 70 อัตรา
4. ผู้เชี่ยวชาญพิเศษ	จำนวน 3 อัตรา
รวมจำนวน 272 อัตรา	

2.2.2 งบประมาณองค์การบริหารส่วนจังหวัดสุพรรณบุรี (ข้อมูล ณ วันที่ 31 พฤษภาคม 2553)

รายรับ	รับจริง ปี 2551	รับจริง ปี 2552	รับจริง ปี 2553
รายได้จัดเก็บเอง (หมวดภาษีอากร)			
ภาษีบำรุง อบจ. จากสถานค้าปลีกยาสูบ	100,319,329.54	86,649,082.96	40,149,564.45
ภาษีบำรุง อบจ. จากสถานค้าปลีกน้ำมัน	-	153,618.12	2,737,741.58
รวม	100,319,329.54	86,802,701.08	42,887,306.03
หมวดค่าธรรมเนียม ค่าปรับและใบอนุญาต			
ค่าธรรมเนียมบำรุง อบจ. จากผู้เข้าพักโรงแรม	414,306.40	449,926.08	357,082.76
ค่าปรับการผิดสัญญา	72,707.00	366,667.00	26,492.00
ค่าจดทะเบียนพาณิชย์	75,830.00	76,360.00	52,470.00
รวม	562,843.40	892,953.08	436,044.76
หมวดรายได้จากทรัพย์สิน			
ค่าเช่าหรือค่าบริการสถานที่	-	7,200.00	6,000.00
ดอกเบี้ย	6,070,871.22	7,570,622.47	3,221,641.52
ค่าตอบแทนตามที่กฎหมายกำหนด	99,990.00	37,910.00	23,430.00
ค่าเช่ารถสุขาเคลื่อนที่	168,000.00	265,500.00	216,000.00
ผลประโยชน์จากทรัพย์สินในบึงฉวาก	-	43,303.26	37,200.00
รวม	6,338,861.22	7,924,535.73	3,504,271.52
หมวดรายได้เบ็ดเตล็ด			
ค่าขายแบบแปลน	2,618,100.00	2,106,600.00	1,188,200.00
รายได้บึงฉวาก	9,868,000.00	32,068,240.00	33,261,150.00
รายได้เบ็ดเตล็ดอื่นๆ	252,289.49	3,642.21	45,400.00
รวม	12,738,389.49	34,178,482.21	34,494,750.00
รายได้จากทุน			
ค่าขายทอดตลาดทรัพย์สิน	170,000.00	99,500.00	26,500.00
รวม	170,000.00	99,500.00	26,500.00
หมวดรายได้จากสาธารณูปโภคและการพาณิชย์			
ค่าบริการสถานีรถโดยสารประจำทาง อำเภอคำชะอี	405,246.00	417,254.00	376,200.00
รวม	405,246.00	417,254.00	376,200.00
รวมรายได้จัดเก็บเอง	120,534,669.65	130,315,426.10	81,725,072.31

รายรับ	รับจริง ปี 2551	รับจริง ปี 2552	รับจริง ปี 2553
รายได้ที่รัฐบาลเก็บแล้วจัดสรรให้องค์กรปกครองส่วนท้องถิ่น			
หมวดภาษีจัดสรร			
ภาษีและค่าธรรมเนียมรถยนต์หรือล้อเลื่อน	201,902,709.40	219,071,266.17	184,706,718.10
ภาษีมูลค่าเพิ่ม	-	-	-
ภาษีบำรุง อบจ. จากภาษีมูลค่าเพิ่มที่จัดเก็บตามประมวลรัษฎากร 5%	30,685,090.12	39,880,540.03	29,245,903.63
ภาษีธุรกิจเฉพาะ	-	-	-
ภาษีสุรา	-	-	-
ภาษีสรรพสามิต	-	-	-
ค่าภาคหลวงแร่	5,609,736.68	7,293,698.40	6,803,034.79
ค่าภาคหลวงปิโตรเลียม	2,132,830.25	1,827,872.45	1,466,777.50
ภาษีมูลค่าเพิ่มตาม พ.ร.บ. กำหนดแผน	71,973,678.69	76,178,447.96	56,937,335.08
รวม	312,304,045.14	344,251,825.01	279,159,769.10
รวมรายรับ	432,838,714.79	474,567,251.11	360,884,841.41
รายได้ที่รัฐบาลอุดหนุนให้องค์กรปกครองส่วนท้องถิ่น			
หมวดเงินอุดหนุนทั่วไป			
เงินอุดหนุนที่ต้องนำมาตั้งงบประมาณ	81,013,725.10	70,912,236.38	35,375,461.00
หมวดเงินอุดหนุนถ่ายโอน (กรมประชาสงเคราะห์)	-	-	-
หมวดเงินอุดหนุนทั่วไป (ลดช่องว่างทางการคลัง)	-	-	-
เงินอุดหนุนทั่วไป (ยุทธศาสตร์การพัฒนาจังหวัด)	-	-	-
เงินอุดหนุนทั่วไป (การรักษาผิวทางถนนและสะพาน)	-	-	-
หมวดเงินอุดหนุนทั่วไป (สาธารณสุขมูลฐาน)	-	-	-
หมวดเงินอุดหนุนทั่วไป (สนับสนุนอุปกรณ์กีฬาสภาตำบลวังศรีราช)	-	-	-
หมวดเงินอุดหนุนทั่วไป (สนับสนุนศูนย์บริการและถ่ายทอดเทคโนโลยี)	-	-	-
รวม	81,013,725.10	70,912,236.38	35,375,461.00
รายได้ที่รัฐบาลอุดหนุนให้โดยระบุวัตถุประสงค์			
เงินอุดหนุนเฉพาะกิจ	-	7,758,900.00	2,951,650.47
รวม	-	7,758,900.00	2,951,650.47
รวมทั้งสิ้น	513,852,439.89	553,238,387.49	399,211,952.88

หมวด	จ่ายจริง ปี 2551	จ่ายจริง ปี 2552	จ่ายจริง ปี 2553
รายจ่าย			
รายจ่ายงบกลาง	13,522,200.00	18,434,444.00	12,831,326.75
เงินเดือน	22,347,945.77	24,265,882.91	15,823,018.71
ค่าจ้างประจำ	17,680,613.82	19,468,249.76	12,959,533.72
ค่าจ้างชั่วคราว	-	-	-
ค่าตอบแทน	12,406,004.79	11,761,996.83	15,790,557.88
ค่าใช้สอย	179,807,518.91	226,239,338.17	85,402,485.84
ค่าวัสดุ	14,037,650.38	32,713,616.30	11,119,419.14
ค่าสาธารณูปโภค	5,777,348.41	17,003,028.38	16,208,449.02
เงินอุดหนุน	17,770,000.00	42,650,343.00	33,290,000.00
ค่าครุภัณฑ์	15,176,500.00	26,181,876.00	2,652,620.00
ค่าที่ดินและสิ่งก่อสร้าง	143,627,200.90	74,443,925.38	13,112,176.00
รายจ่ายอื่น	16,829,233.00	909,000.00	-
รายจ่ายเงินอุดหนุนทั่วไป	-	-	-
- โครงการถ่ายโอนเบี้ยยังชีพ	-	-	-
- สาธารณสุขมูลฐาน	-	-	-
- ซ่อมแซมผิวจราจรและสะพาน	-	-	-
- ศูนย์บริการและถ่ายทอดเทคโนโลยี	-	-	-
- สนับสนุนอุปกรณ์กีฬา	-	-	-
รายจ่ายเงินอุดหนุนเฉพาะกิจ	-	-	-
- กรมพลศึกษา	-	-	-
- โครงการถ่ายโอน	-	-	-
- กรมการปกครอง	-	-	-
เงินรับฝาก (หมายเหตุ 2) ภาษีหน้าฎีกา	-	-	-
รวมรายจ่ายทั้งสิ้น	458,982,215.98	494,071,700.73	219,189,587.06

2.2.1 เครื่องมืออุปกรณ์ต่างๆ ในองค์การบริหารส่วนจังหวัดสุพรรณบุรี
บัญชียานพาหนะและเครื่องจักรกล

ลำดับที่	ชนิดของยานพาหนะหรือเครื่องจักรกล	ขนาด แรงม้า	น้ำหนัก หรือความจุ (ตันหรือ ลบ.ม.)	หมายเลขทะเบียน
1	รถเกี่ยยดิน 112 E	85		อบจ.02 สพ
2	รถเกี่ยยดิน T 500 A	125		อบจ.25 สพ
3	รถเกี่ยยดิน MG 530	185		อบจ.48สป/ต2339
4	รถเกี่ยยดิน CAT 140 H	185		อบจ.57สป/ตค400
5	รถเกี่ยยดิน CAT 140 H	185		อบจ.58สป/ตค401
6	รถขุดไฮดรอลิก CATO HD 700	125		อบจ.49สป/ต2400
7	รถขุดไฮดรอลิก MITSUBISHI 180-8	120		อบจ45สป/ต1483
8	รถขุดไฮดรอลิก HITACHI EX 200 L	135		อบจ.42สป.
9	รถแทรกเตอร์ CATERPILLAR D 6 D	140		อบจ.43 สป
10	รถแทรกเตอร์ CATERPILLAR D 4 E	80		อบจ.37สป/ล0002
11	รถแทรกเตอร์ NISSAN RD 8	300		อบจ.35สป/ต0801
12	รถฟาร์มแทรกเตอร์ FORD 6600	75		อบจ.46สป/ต2003
13	รถฟาร์มแทรกเตอร์ FORD 5610	76		อบจ.50สป/ต.0016
14	รถบดล้อยางขับเคลื่อนด้วยตัวเอง ZAKAI TS 200		8	อบจ.60สป/ถข 71
15	รถบดล้อยางขับเคลื่อนด้วยตัวเอง DYNAPAC CP 201		8.5	อบจ.61สป/ถข72
16	รถบดล้อยางขับเคลื่อนด้วยตัวเอง DYNAPAC CP 201		8.5	อบจ.63สป/ถข 81
17	รถบดสันสะเทือน DYNAPAC CP 251 D		10	อบจ.63สป/ถข 81
18	รถตักดินโหลดเดอร์ มิซึแกน	74		อบจ.16สป
19	รถกระบะเทท้าย HINO 6 ล้อ	168		อบจ.40สป/น.8280
20	รถกระบะเทท้าย HINO 6 ล้อ	173		อบจ.41สป/น.8281
21	รถกระบะเทท้าย HINO 6 ล้อ (ติดเครน)	173		อบจ.47สป/บ2576
22	รถกระบะเทท้าย HINO 6 ล้อ	173		อบจ.55สป/ป9455
23	รถกระบะเทท้าย HINO 6 ล้อ	120		อบจ.53สป/ม4328
24	รถบรรทุกน้ำ 10 ล้อ ISUZU JCM	160		อบจ.38สป/น7850
25	รถบรรทุกน้ำ 10 ล้อ ISUZU JCM	160		อบจ.39สป/น7851

ลำดับที่	ชนิดของยานพาหนะหรือเครื่องจักรกล	ขนาด แรงม้า	น้ำหนัก หรือความจุ (ตัน หรือ ลบ.ม.)	หมายเลขทะเบียน
26	รถบรรทุกน้ำ 10 MISUBISHI	160		อบจ.51สพ/น9508
27	รถบรรทุกน้ำ 6 ล้อ ISUZU TX	130		อบจ.26สพ/น0280
18	รถบรรทุกน้ำ 6 ล้อ ISUZU RY	145		อบจ.31สพ/น4874
29	รถบรรทุกน้ำ 6 ล้อ MISUBISHI FX	160		อบจ.62สพ/82-6736
30	รถขุดดินไฮดรอลิก โคมัสสุ PC 200 6SLF	132		อบจ.64/ตค.780

**บัญชียานพาหนะและเครื่องจักรกลที่ได้รับการถ่ายโอน
ในโครงการการถ่ายโอนภารกิจในแก่องค์กรปกครองส่วนท้องถิ่น**

ลำดับ ที่	รายการ	จำนวน (หน่วย)	มูลค่ารวม (ราคา ณ วันที่ ซื้อ/ได้รับ ทรัพย์สิน)	หมายเหตุ
1	รถซ่อมบำรุงผิวจราจร (33 L)	1 คัน	250,000	สพ.33-07(สพ.น.9423)
2	รถบรรทุก (03 A)	1 คัน	406,000	สพ 03-07
3	เตาต้มยาง (33 B)	1 คัน	189,000	สพ. 33-01
4	รถฟาร์ม (13 A)	1 คัน	108,040	สพ. 13.03
5	รถดล้อเหล็กสันสะเทือนชนิดขับเคลื่อนด้วย ตนเอง	1 คัน	634,500	สพ. 29-04 (สพ.ถ 03)
6	รถบรรทุกเทท้าย (06 A)	1 คัน	353,900	สพ.06-01(กทม.5บ 9693)
7	รถบรรทุกเทท้าย (06 A)	1 คัน	353,000	สพ.06-02(กทม.5บ 9691)
8	เครื่องบดแบบแผ่น (23 A)	1 คัน	10,952	สพ 23-01
9	เครื่องผสมคอนกรีต (22 A)	1 คัน	32,000	สพ 22-03
รวม		9 คัน	2,337,392	

สถานภาพเครื่องสูบน้ำ

ลำดับที่	หมายเลขเครื่อง	ขนาดท่อ/นิ้ว	จำนวนเครื่อง	สถานที่ตั้งเครื่องปัจจุบัน
1.	NO.7205 (น 2)	8	1	กองช่าง
2.	NO.7119 (น 3)	8	1	บ้านท่าเสด็จ หมู่ที่ 4
3.	NO.6070 (น 4)	8	1	บ้านท่าเสด็จ หมู่ที่ 3
4.	NO.5049 (น 5)	8	1	บ้านท่าเสด็จ หมู่ที่ 1
5.	NO.6023 (น 6)	8	1	กองช่าง
6.	NO.7160 (น 7)	8	1	อ.บ.ต. วังลึก หมู่ที่ 7
7.	NO.2015 (น 8)	8	1	กองช่าง
8.	NO.5028 (น 9)	8	1	บ้านท่าเสด็จ หมู่ที่ 1
9.	NO.135 (น 10)	8	1	กองช่าง
10.	NO.120 (น 11)	8	1	กองช่าง
11.	NO.103 (น 12)	8	1	กองช่าง
12.	NO.098 (น 13)	8	1	กองช่าง
13.	NO.1208 (น 14)	8	1	กองช่าง
14.	NO.5048 (น 15)	8	1	อุ้มอ้อม
15.	NO.8058 (น 16)	8	1	อุ้มอ้อม

จำนวนสายทางที่ถ่ายโอนภารกิจให้แก่องค์การบริหารส่วนจังหวัดสุพรรณบุรี ประกอบด้วย

1. ถนนลาดยาง จำนวน 105 สายทาง รวมระยะทางทั้งสิ้น 606.961 กิโลเมตร ประกอบด้วย

รหัสสายทาง	ชื่อสายทาง	อำเภอ
อบจ.สพ.2004	สวนสัก – บึงหนองสาหร่าย	ดอนเจดีย์
อบจ.สพ.2049	บ้านดงกระเซา หมู่ที่ 6 ตำบลไร่รอด	ดอนเจดีย์
อบจ.สพ.2051	บ้านดิ่งจีน – บ้านไร่รอด	ดอนเจดีย์ , เมือง
อบจ.สพ.2061	บ้านดอนเจดีย์ – บ้านหนองกระทุ่ม	ดอนเจดีย์
อบจ.สพ.2097	บ้านห้วยวันดี – บ้านหนองसानแตร์	ดอนเจดีย์
อบจ.สพ.2098	บ้านสระหลวง – บ้านสระกระโจม	ดอนเจดีย์
อบจ.สพ.2099	บ้านจिरาก่า - บ้านสระกระโจม	ดอนเจดีย์
อบจ.สพ.2100	บ้านหนองทราย – บ้านทะเลบก	ดอนเจดีย์
อบจ.สพ.2006	บ้านป่าจี – อุทยานแห่งชาติพุเตย	ด่านช้าง
อบจ.สพ.2007	น้ำตกพุกระทิง	ด่านช้าง
อบจ.สพ.2085	บ้านทุ่งดินดำ – บ้านวังคัน	ด่านช้าง
อบจ.สพ.2101	บ้านห้วยผาก – บ้านห้วยถ้ำ	ด่านช้าง
อบจ.สพ.2096	เทศบาลหมู่ที่ 1 – บ้านชลประทานเทพนิมิต	ด่านช้าง
อบจ.สพ.2057	บ้านสถานีขนส่ง - บ้านทุ่งดินดำ	ด่านช้าง
อบจ.สพ.2016	บ้านกลุ่มโคก – บ้านกาบบัว	เดิมบางนางบวช
อบจ.สพ.2020	บ้านท่านางเรียง – บ้านคูเมือง	เดิมบางนางบวช
อบจ.สพ.2024	บ้านห้วยนา – บ้านป่าสะแก	เดิมบางนางบวช
อบจ.สพ.2068	บ้านหัวเกาะ – บ้านหนองกรด	เดิมบางนางบวช
อบจ.สพ.2069	บ้านเขาพระ – บ้านดอนฉนวน	เดิมบางนางบวช
อบจ.สพ.2077	บ้านป่าสะแก – บ้านหนองป่าแขง	เดิมบางนางบวช
อบจ.สพ.2014	บ้านโคกคราม – บ้านพรมแดน	บางปลาม้า
อบจ.สพ.2021	บ้านสาลี – บ้านโคกโพธิ์	บางปลาม้า
อบจ.สพ.2029	บ้านบางแม่หม้าย – บ้านคูบัว	บางปลาม้า
อบจ.สพ.2031	บ้านท่าตลาด – บ้านตะลุ่ม	บางปลาม้า
อบจ.สพ.2078	บ้านโพนไร่ – บ้านปากคลองเจ๊ก	บางปลาม้า
อบจ.สพ.2083	บ้านวังน้ำเย็น – บ้านดอนไข่เต่า	บางปลาม้า

รหัสสายทาง	ชื่อสายทาง	อำเภอ
อบจ.สพ. 2033	บ้านสะแกยางหมู - บ้านคอนพรหม	บางปลาหมอ , เมือง
อบจ.สพ.2012	บ้านบางหมื่น - บ้านท่าเสด็จ	เมือง
อบจ.สพ. 2013	บ้านไผ่แจก - บ้านหนองหม้อแกง	เมือง
อบจ.สพ.2015	บ้านสามเหลี่ยม - บ้านไผ่แจก	เมือง
อบจ.สพ.2017	บ้านหนองขาม - บ้านท่าข้าม	เมือง
อบจ.สพ.2018	บ้านคอนโพธิ์ทอง - บ้านวังพระนอน	เมือง
อบจ.สพ.2019	บ้านสามนาค - บ้านสามเหลี่ยม	เมือง
อบจ.สพ.2027	บ้านสามเหลี่ยม - บ้านคอนโพธิ์ทอง	เมือง
อบจ.สพ.2030	บ้านโพธิ์ตะวันออก - บ้านพิหารแดง	เมือง
อบจ.สพ.2038	บ้านป่าแสด - บ้านไผ่ลูกนก	เมือง
อบจ.สพ.2039	บ้านบึงไผ่แจก - บ้านดอนมะขาม	เมือง
อบจ.สพ.2040	บ้านไร่ - บ้านคอนคูณ	เมือง
อบจ.สพ.2045	บ้านดอนแค - บ้านวังคุ่มปาน้อย	เมือง
อบจ.สพ.2046	บ้านคอนโพธิ์ทอง - บ้านสวนแดง	เมือง
อบจ.สพ.2047	บ้านสนามชัย - บ้านคอนตาล	เมือง
อบจ.สพ.2048	บ้านไผ่เกาะโพธิ์งาม-บ้านคันลำ	เมือง
อบจ.สพ.2056	บ้านหนองพันกง - บ้านคอนกระรอก	เมือง
อบจ.สพ.2058	บ้านลาดตาล - บ้านคันลำ	เมือง
อบจ.สพ.2059	บ้านหัวเกาะ - บ้านมะขามล้ม	เมือง
อบจ.สพ.2074	บ้านสามนาค - บ้านมะขามล้ม	เมือง
อบจ.สพ.2076	บ้านท่าว่า - บ้านท่าจำปี	เมือง
อบจ.สพ. 2081	บ้านท่าเสด็จ - บ้านสารภี	เมือง
อบจ.สพ.2082	บ้านบางกุ้ง - บ้านสารภี	เมือง
อบจ.สพ.2062	บ้านอู่ยา - บ้านคอนจันทร์	เมือง
อบจ.สพ.2063	บ้านบึง - บ้านหัวปาน้อย	เมือง
อบจ.สพ.2064	บ้านคอนบ้านหลวง - บ้านปลายน้ำ	เมือง
อบจ.สพ.2065	บ้านโพธิ์ค้อย - บ้านไผ่ขวาง	เมือง

รหัสสายทาง	ชื่อสายทาง	อำเภอ
อบจ.สพ.2060	บ้านโพธิ์ค้อย - บ้านโคกคราม	เมือง , บางปลาหมี่
อบจ.สพ.2010	บ้านสามจุ่น - บ้านตลาดเขต	ศรีประจันต์
อบจ.สพ.2044	บ้านคอนปฐ - บ้านโพธิ์นฤมิตร	ศรีประจันต์
อบจ.สพ.2050	วัดโพธิ์ราม - บ้านไร่รถ	ศรีประจันต์
อบจ.สพ.2052	บ้านปลายนา - บ้านป่าพระเจ้า	ศรีประจันต์
อบจ.สพ.2070	บ้านโพธิ์นฤมิตร - บ้านหนองแถม	ศรีประจันต์
อบจ.สพ.2102	บ้านหนองโก - บ้านลาด	ศรีประจันต์
อบจ.สพ.2001	บ้านทุ่งคอก - บ้านทับเสนารักษ์	สองพี่น้อง
อบจ.สพ.2011	บ้านท่าไชย - บ้านมะขามล้ม	สองพี่น้อง
อบจ.สพ.2022	บ้านรางกร่าง - บ้านหนองโพธิ์	สองพี่น้อง
อบจ.สพ.2023	บ้านท่าไชย - บ้านคอนต้นกุ่ม	สองพี่น้อง
อบจ.สพ.2025	บ้านคอนกลาง - บ้านหนองโพธิ์	สองพี่น้อง
อบจ.สพ.2028	บ้านลาดบัว - บ้านหนองกระสา	สองพี่น้อง
อบจ.สพ.2032	บ้านคอนกระเบื้อง - บ้านโคกภูเห่า	สองพี่น้อง
อบจ.สพ.2036	บ้านประทุนทอง - บ้านคอนมะเกลือ	สองพี่น้อง
อบจ.สพ.2066	บ้านอำเภอเก่า - บ้านบางสาม	สองพี่น้อง
อบจ.สพ.2067	ตลาดบางสะแก หมู่ที่ 3 , 4	สองพี่น้อง
อบจ.สพ.2071	บ้านหนองบวบหอม - บ้านเขาพนมนาง	สองพี่น้อง
อบจ.สพ.2072	บ้านทุ่งเงิน - บ้านทุ่งคอก	สองพี่น้อง
อบจ.สพ.2073	บ้านหนองพันเทา - บ้านหนองกระดี่	สองพี่น้อง
อบจ.สพ.2084	บ้านแหลม - บ้านย่านซื่อ	สองพี่น้อง
อบจ.สพ.2093	บ้านหนองโพธิ์ - บ้านวังตะกู่	สองพี่น้อง
อบจ.สพ.2008	บ้านหนองน้ำใส - บ้านเขาดิน	สามชุก
อบจ.สพ.2009	บ้านหนองสังข์ทอง - วัดโพธิ์สุวรรณ	สามชุก
อบจ.สพ.2053	บ้านบางขวาก - วัดท่าพิกุลทอง	สามชุก
อบจ.สพ.2054	บ้านคอดัน - บ้านทุ่งแฝก	สามชุก
อบจ.สพ.2055	บ้านวังหิน - บ้านหนองหัวรัง	สามชุก
อบจ.สพ.2103	บ้านหนองนมวง - บ้านแอบบูชา	สามชุก
อบจ.สพ.2086	บ้านบางขวาก - บ้านบางกระพี้	สามชุก
อบจ.สพ.2037	บ้านนางพิมพ์ - บ้านบางกระพิน	สามชุก-เดิมบางนางบวช
อบจ.สพ.2104	บ้านหนองแกยาว - บ้านหนองหัวรัง	สามชุก-หนองหญ้าไซ

รหัสสายทาง	ชื่อสายทาง	อำเภอ
อบจ.สพ.2005	บ้านโค้งบ่อแร่ - บ้านทัพตาแทน	หนองหญ้าไซ
อบจ.สพ.2075	บ้านหนองหญ้าไซ - บ้านหนองปล้อง	หนองหญ้าไซ
อบจ.สพ.2096	บ้านสามัคคีธรรม - บ้านโคกพระ	หนองหญ้าไซ
อบจ.สพ.2105	บ้านหนองตาดวง - บ้านหนองขาม	หนองหญ้าไซ
อบจ.สพ.2002	แยกทางหลวงหมายเลข 333 - บ้านนาลาว	อุทุม
อบจ.สพ.2003	บ้านหนองกร้าง - บ้านชัยคงคำ	อุทุม
อบจ.สพ.2034	บ้านปากเคว้า - บ้านเขาพระ	อุทุม
อบจ.สพ.2035	บ้านหัวทำนบ - บ้านวัดนก	อุทุม
อบจ.สพ.2041	บ้านหนองกระทุ่ม - บ้านเขาตอก	อุทุม
อบจ.สพ.2042	บ้านหนองขอ - เขากำแพง	อุทุม
อบจ.สพ.2043	บ้านหนองตาลัย - บ้านหนองตาแสลบ	อุทุม
อบจ.สพ.2087	บ้านหนองน้ำขุ่น - บางระดม	อุทุม
อบจ.สพ.2088	บ้านกล้วย - บ้านบางระดม	อุทุม
อบจ.สพ.2089	บ้านห้วยหิน - บ้านหลักเมตร	อุทุม
อบจ.สพ.2090	ทางหลวงหมายเลข 321 - วัดนันทารธรรม	อุทุม
อบจ.สพ.2091	บ้านอุทุม - บ้านขี้ทลาย	อุทุม
อบจ.สพ.2079	บ้านนาลาว - บ้านเขาพระ	อุทุม
อบจ.สพ.2080	บ้านหนองตาสาม - บ้านโปรงขาม	อุทุม
อบจ.สพ.2092	บ้านคณที	อุทุม
อบจ.สพ.2094	บ้านหนองหลุม - บ้านหนองภูทอก	อุทุม
อบจ.สพ.2026	บ้านวังฉิม - บ้านหนองหัวลิง	อุทุม - ดอนเจดีย์

2. ถนนคอนกรีตเสริมเหล็ก จำนวน 5 สายทาง รวมระยะทางทั้งสิ้น 16.881 กิโลเมตร

ประกอบด้วย

รหัสสายทาง	ชื่อสายทาง	อำเภอ
อบจ.สพ.3001	บ้านสระด่าน - บ้านลาดสิงห์	ดอนเจดีย์
อบจ.สพ.3003	บ้านวัดไทร - บ้านป่าสะแก	เดิมบางนางบวช
อบจ.สพ.3004	บ้านหมี - บ้านเสาธง	บางปลาม้า
อบจ.สพ.3005	บ้านบางสะแก - บ้านโคกงูเห่า	สองพี่น้อง
อบจ.สพ.3002	บ้านสามชุก	สามชุก

2.3 ผลการพัฒนาท้องถิ่นในระยะที่ ผ่านมา

งบประมาณปี 2552

รายการ	รายรับ	รายจ่าย
รายรับปีงบประมาณปี 2552	553,238,387.49	
- รายรับ	553,238,387.49	
รายจ่ายปีงบประมาณปี 2552		494,071,700.73
รายจ่ายงบกลาง		18,434,444.00
เงินเดือน		24,265,882.91
ค่าจ้างประจำ		19,468,249.76
ค่าจ้างชั่วคราว		-
ค่าตอบแทน		11,761,996.83
ค่าใช้สอย		226,239,338.17
ค่าวัสดุ		32,713,616.30
ค่าสาธารณูปโภค		17,003,028.38
เงินอุดหนุน		42,650,343.00
ค่าครุภัณฑ์		26,181,876.00
ค่าที่ดินและสิ่งก่อสร้าง		74,443,925.38
รายจ่ายอื่น		909,000.00