



**แผนพัฒนาท้องถิ่น
(พ.ศ. 2566 – 2570) แก้ไข ครั้งที่ 1/2566
ขององค์การบริหารส่วนจังหวัดสุพรรณบุรี**

ฝ่ายวิเคราะห์นโยบายและแผนงาน
กองยุทธศาสตร์และงบประมาณ
องค์การบริหารส่วนจังหวัดสุพรรณบุรี



ประกาศองค์การบริหารส่วนจังหวัดสุพรรณบุรี
เรื่อง ประกาศใช้แผนพัฒนาท้องถิ่น พ.ศ. ๒๕๖๖-๒๕๗๐ แก้ไข ครั้งที่ ๑/๒๕๖๖
ขององค์การบริหารส่วนจังหวัดสุพรรณบุรี

ตามที่กระทรวงมหาดไทย แจ้งให้องค์กรปกครองส่วนท้องถิ่นดำเนินการแก้ไขแผนพัฒนาท้องถิ่น (พ.ศ.๒๕๖๖-๒๕๗๐) ขององค์การบริหารส่วนจังหวัดสุพรรณบุรี ภายในหนึ่งร้อยยี่สิบวันเมื่อมีราชกิจจานุเบกษาประกาศใช้แผนพัฒนาเศรษฐกิจและสังคมแห่งชาติ ฉบับที่ ๑๓ (พ.ศ.๒๕๖๖-๒๕๗๐) เพื่อให้องค์กรปกครองส่วนท้องถิ่นนำแผนพัฒนาเศรษฐกิจและสังคมแห่งชาติ ฉบับที่ ๑๓ (พ.ศ.๒๕๖๖-๒๕๗๐) ปรับใช้ในส่วนที่สอดคล้องหรือเชื่อมโยงกับการพัฒนาท้องถิ่น โดยเป็นอำนาจของผู้บริหารท้องถิ่นในการดำเนินการโดยนำข้อ ๔ และข้อ ๒๑ แห่งระเบียบกระทรวงมหาดไทยว่าด้วยการจัดทำแผนพัฒนาขององค์กรปกครองส่วนท้องถิ่น พ.ศ. ๒๕๔๘ และแก้ไขเพิ่มเติมถึง (ฉบับที่ ๓) พ.ศ.๒๕๖๑ มาปฏิบัติโดยอนุโลม และให้เป็นการ “แก้ไขแผนพัฒนาท้องถิ่น” นั้น

อาศัยอำนาจตามความในข้อ ๔ และข้อ ๒๑ แห่งระเบียบกระทรวงมหาดไทย ว่าด้วยการจัดทำแผนพัฒนาขององค์กรปกครองส่วนท้องถิ่น พ.ศ.๒๕๔๘ แก้ไขเพิ่มเติมถึง (ฉบับที่ ๓) พ.ศ.๒๕๖๑ และหนังสือสั่งการที่เกี่ยวข้อง องค์การบริหารส่วนจังหวัดสุพรรณบุรี จึงประกาศใช้แผนพัฒนาท้องถิ่น พ.ศ. ๒๕๖๖-๒๕๗๐ แก้ไข ครั้งที่ ๑/๒๕๖๖ ขององค์การบริหารส่วนจังหวัดสุพรรณบุรี เพื่อใช้เป็นกรอบและแนวทางในการพัฒนาท้องถิ่น ให้มีผลนับตั้งแต่ ณ วันประกาศเป็นต้นไป

ประกาศ ณ วันที่ ๑๗ เดือน กุมภาพันธ์ พ.ศ. ๒๕๖๖

(นายบุญชู จันทร์สุวรรณ)

นายกองค์การบริหารส่วนจังหวัดสุพรรณบุรี

หลักการและเหตุผล

ตามที่ องค์การบริหารส่วนจังหวัดสุพรรณบุรี ได้จัดทำแผนพัฒนาท้องถิ่น (พ.ศ. 2566 - 2570) ไปแล้วนั้น แต่เนื่องด้วยจากองค์การบริหารส่วนจังหวัดสุพรรณบุรี มีความจำเป็นที่จะต้องแก้ไขแผนพัฒนาท้องถิ่น (พ.ศ. 2566 - 2570) ครั้งที่ 1/2566 ให้ถูกต้องตามที่กระทรวงมหาดไทย แจ้งให้องค์กรปกครองส่วนท้องถิ่นนำหมุดหมายในแผนพัฒนาเศรษฐกิจและสังคมแห่งชาติ ฉบับที่ 13 มาจัดทำรายละเอียดที่มีความสอดคล้องหรือเชื่อมโยงกับ ยุทธศาสตร์ชาติ 20 ปี แผนพัฒนาจังหวัด/กลุ่มจังหวัด/ภาค ยุทธศาสตร์การพัฒนาขององค์กรปกครองส่วนท้องถิ่นใน เขตจังหวัด และยุทธศาสตร์องค์กรปกครองส่วนท้องถิ่น ในส่วนที่ ๒ ยุทธศาสตร์ขององค์กรปกครองส่วนท้องถิ่น และ ส่วนที่ 3 การนำแผนพัฒนาท้องถิ่นไปสู่การปฏิบัติ โดยเป็นอำนาจของผู้บริหารท้องถิ่นในการดำเนินการตามระเบียบ กระทรวงมหาดไทยว่าด้วยการจัดทำแผนพัฒนาขององค์กรปกครองส่วนท้องถิ่น พ.ศ. 2548 และที่แก้ไขเพิ่มเติม ข้อ 4 และ ข้อ 21 มาดำเนินการโดยอนุโลมและให้ใช้เป็นการแก้ไขแผนพัฒนาท้องถิ่น ทั้งนี้ ให้ดำเนินการแล้วเสร็จ ภายใน 120 วันนับแต่วันประกาศในราชกิจจานุเบกษา กรณีองค์กรปกครองส่วนท้องถิ่นไม่อาจดำเนินการแล้วเสร็จตาม เวลาที่กำหนดดังกล่าวให้ผู้บริหารท้องถิ่นดำเนินการ ตามที่เห็นสมควรและให้นำแนวทางการดำเนินงานตามหนังสือ กระทรวงมหาดไทย ที่ มท 0810.3/ว 1239 ลงวันที่ 21 กุมภาพันธ์ 2565 มาเป็นแนวทางในการปฏิบัติด้วย รายละเอียดตามหนังสือกระทรวงมหาดไทย ที่ มท 0810.3/ว 6086 ลงวันที่ 19 สิงหาคม 2565 เรื่อง ชักซ้อม แนวทางปฏิบัติการใช้แผนพัฒนาท้องถิ่นขององค์กรปกครองส่วนท้องถิ่นเพื่อจัดทำบริการสาธารณะหรือกิจกรรม สาธารณะ ปัจจุบันได้มีประกาศใช้แผนพัฒนาเศรษฐกิจและสังคมแห่งชาติ ฉบับที่ 13 (พ.ศ. 2566 - 2570) ราชกิจจานุเบกษา เมื่อวันที่ 1 พฤศจิกายน 2565

ดังนั้น เพื่อให้การแก้ไขโครงการพัฒนาในแผนพัฒนาท้องถิ่น (พ.ศ. 2566 - 2570) เป็นไปด้วยความถูกต้อง ตามระเบียบและหนังสือกระทรวงมหาดไทยดังกล่าว นายองค์การบริหารส่วนจังหวัดสุพรรณบุรี จึงอนุมัติแก้ไข แผนพัฒนาท้องถิ่น (พ.ศ. 2566 - 2570) ครั้งที่ 1/2566 และดำเนินการประกาศใช้ต่อไป



(นายบุญชู จันท์สุวรรณ)

นายกองค์การบริหารส่วนจังหวัดสุพรรณบุรี

รายละเอียดแผนพัฒนาท้องถิ่น (พ.ศ. 2566 - 2570) แก้ไข ครั้งที่ 1/2566 องค์การบริหารส่วนจังหวัด
สุพรรณบุรี

จากแผนพัฒนาท้องถิ่น (พ.ศ. 2566 - 2570)

ส่วนที่ 2

ยุทธศาสตร์การพัฒนางค์กรปกครองส่วนท้องถิ่น

1. ความสัมพันธ์ระหว่างแผนพัฒนาระดับมหภาค

1.1 แผนยุทธศาสตร์ชาติ 20 ปี (พ.ศ. 2561 – 2580)

การจัดทำแผนพัฒนาขององค์การบริหารส่วนจังหวัดสุพรรณบุรี จะต้องมีความสัมพันธ์ระหว่างแผนยุทธศาสตร์ชาติ เพื่อขับเคลื่อนการพัฒนาประเทศไปสู่ความมั่นคง มั่งคั่ง และยั่งยืน รัฐธรรมนูญแห่งราชอาณาจักรไทย มาตรา 65 กำหนดให้รัฐพึงจัดให้มียุทธศาสตร์ชาติเป็นเป้าหมายการพัฒนาประเทศอย่างยั่งยืน ตามหลักธรรมาภิบาล เพื่อใช้เป็นกรอบในการจัดทำแผนต่าง ๆ ให้สอดคล้องและบูรณาการกัน เพื่อให้เกิดแรงพลังผลักดันร่วมกันไปสู่เป้าหมายที่กำหนดในกฎหมายว่าด้วยการจัดทำยุทธศาสตร์ชาติ ซึ่งยุทธศาสตร์ชาติ 20 ปี (พ.ศ. 2561-2580 เป็นยุทธศาสตร์ชาติ ฉบับแรกของประเทศไทยตามรัฐธรรมนูญแห่งราชอาณาจักรไทย ซึ่งจะต้องนำไปสู่การปฏิบัติเพื่อให้ประเทศไทยบรรลุวิสัยทัศน์ “ประเทศไทยมีความมั่นคง มั่งคั่ง ยั่งยืน เป็นประเทศพัฒนาแล้ว ด้วยการพัฒนาตามหลักปรัชญาของเศรษฐกิจพอเพียง” เพื่อความสุขของคนไทยทุกคน โดยสรุปกรอบยุทธศาสตร์ชาติ 20 ปี ได้ ดังนี้

วิสัยทัศน์ประเทศ “ประเทศไทยมีความมั่นคง มั่งคั่ง ยั่งยืน เป็นประเทศที่พัฒนาแล้ว ด้วยการพัฒนาตามหลักปรัชญาของเศรษฐกิจพอเพียง”

มีเป้าหมายการพัฒนาประเทศ คือ “ประเทศชาติมั่นคง ประชาชนมีความสุข เศรษฐกิจพัฒนาอย่างต่อเนื่อง สังคมเป็นธรรม ฐานทรัพยากรธรรมชาติยั่งยืน” โดยยกระดับศักยภาพของประเทศในหลากหลายมิติ พัฒนาคนในทุกมิติและในทุกช่วงวัยให้เป็นคนดี เก่ง และมีคุณภาพ สร้างโอกาสและความเสมอภาคทางสังคม สร้างการเติบโตบนคุณภาพชีวิตที่เป็นมิตรกับสิ่งแวดล้อม และมีภาครัฐของประชาชนเพื่อประชาชนและประโยชน์ส่วนรวม โดยการประเมินผลการพัฒนาตามยุทธศาสตร์ชาติ ประกอบด้วย

- 1) ความอยู่ดีมีสุขของคนไทยและสังคมไทย
- 2) ชีตความสามารถในการแข่งขัน การพัฒนาเศรษฐกิจและการกระจายรายได้
- 3) การพัฒนาทรัพยากรมนุษย์ของประเทศ
- 4) ความเท่าเทียมและความเสมอภาคของสังคม
- 5) ความหลากหลายทางชีวภาพ คุณภาพสิ่งแวดล้อม และความยั่งยืนของทรัพยากรธรรมชาติ
- 6) ประสิทธิภาพการบริหารจัดการและการเข้าถึงการให้บริการของภาครัฐ

การพัฒนาประเทศในช่วงระยะเวลาของยุทธศาสตร์ชาติ จะมุ่งเน้นการสร้างสมดุลระหว่างการพัฒนาเศรษฐกิจ สังคม และสิ่งแวดล้อม โดยประกอบด้วย 6 ยุทธศาสตร์ ได้แก่ ยุทธศาสตร์ชาติด้านความมั่นคง ยุทธศาสตร์ชาติด้านการสร้างความสามารถในการแข่งขัน ยุทธศาสตร์ชาติด้านการพัฒนาและเสริมสร้างศักยภาพทรัพยากรมนุษย์

ยุทธศาสตร์ชาติด้านการสร้างโอกาสและความเสมอภาคทางสังคม ยุทธศาสตร์ชาติด้านการสร้างการเติบโตบนคุณภาพชีวิตที่เป็นมิตรต่อสิ่งแวดล้อม และยุทธศาสตร์ชาติด้านการปรับสมดุลและพัฒนาระบบการบริหารจัดการภาครัฐ

1. ยุทธศาสตร์ชาติด้านความมั่นคง

มีเป้าหมายการพัฒนาที่สำคัญ คือ ประเทศชาติมั่นคง ประชาชนมีความสุข เน้นการบริหารจัดการสภาวะแวดล้อมของประเทศให้มีความมั่นคง ปลอดภัย เอกရာช อธิปไตย และมีความสงบเรียบร้อยในทุกระดับ ตั้งแต่ระดับชาติ สังคม ชุมชน มุ่งเน้นการพัฒนาคน เครื่องมือ เทคโนโลยี และระบบฐานข้อมูลขนาดใหญ่ให้มีความพร้อมสามารถรับมือกับภัยคุกคามและภัยพิบัติได้ทุกรูปแบบ และทุกระดับความรุนแรง ควบคู่ไปกับการป้องกันและแก้ไขปัญหาด้านความมั่นคงที่มีอยู่ในปัจจุบัน และที่อาจจะเกิดขึ้นในอนาคต ใช้กลไกการแก้ไขปัญหาแบบบูรณาการทั้งกับส่วนราชการ ภาคเอกชน ประชาสังคม และองค์กรที่ไม่ใช่รัฐรวมถึงประเทศเพื่อนบ้านและมิตรประเทศทั่วโลกบนพื้นฐานของหลักธรรมาภิบาล

ตัวชี้วัด ประกอบด้วย (1) ความสุขของประชากรไทย (2) ความมั่นคงปลอดภัยของประเทศ (3) ความพร้อมของกองทัพ หน่วยงานด้านความมั่นคง และการมีส่วนร่วมของภาครัฐ ภาคเอกชน และภาคประชาชนในการป้องกันและแก้ไขปัญหาความมั่นคง (4) บทบาทและการยอมรับในด้านความมั่นคงของไทยในประชาคมระหว่างประเทศ และ (5) ประสิทธิภาพการบริหารจัดการความมั่นคงแบบองค์รวม โดยประเด็นยุทธศาสตร์ชาติด้านความมั่นคงประกอบด้วย ประเด็น ได้แก่

1. เพื่อสร้างเสริมความสงบเรียบร้อยและสันติสุขให้เกิดขึ้นกับประเทศชาติบ้านเมือง โดย (๑) การพัฒนาและเสริมสร้างคนในทุกภาคส่วนให้มีความเข้มแข็ง มีความพร้อม ตระหนักในเรื่องความมั่นคง และมีส่วนร่วมในการแก้ไขปัญหา (๒) การพัฒนาและเสริมสร้างความจงรักภักดีต่อสถาบันหลักของชาติ (๓) การพัฒนาและเสริมสร้างการเมืองในระบบประชาธิปไตยอันมีพระมหากษัตริย์ทรงเป็นประมุขที่มีเสถียรภาพและมีธรรมาภิบาล เห็นแก่ประโยชน์ของประเทศชาติมากกว่าประโยชน์ส่วนตัว และ (๔) การพัฒนาและเสริมสร้างกลไกที่สามารถป้องกันและขจัดสาเหตุของประเด็นปัญหาความมั่นคงที่สำคัญ

2. การป้องกันและแก้ไขปัญหาที่มีผลกระทบต่อความมั่นคง เพื่อแก้ไขปัญหาเดิม และป้องกันไม่ให้เกิดปัญหาใหม่เกิดขึ้น โดย (1) การแก้ไขปัญหาความมั่นคงในปัจจุบัน (2) การติดตาม ฝ้าระวัง ป้องกัน และแก้ไขปัญหาที่อาจอุบัติขึ้นใหม่ (3) การสร้างความปลอดภัยและความสันติสุขอย่างถาวรในพื้นที่จังหวัดชายแดนภาคใต้และ (4) การรักษาความมั่นคงและผลประโยชน์ทางทรัพยากรธรรมชาติและสิ่งแวดล้อมทั้งทางบกและทางทะเล

3. การพัฒนาศักยภาพของประเทศให้พร้อมเผชิญภัยคุกคามที่กระทบต่อความมั่นคงของชาติเพื่อยกระดับขีดความสามารถของกองทัพและหน่วยงานด้านความมั่นคง โดย (1) การพัฒนาระบบงานข่าวกรองแห่งชาติแบบบูรณาการอย่างมีประสิทธิภาพ (2) การพัฒนาและฝึกพลกำลังอำนาจแห่งชาติ กองทัพและหน่วยงานความมั่นคง รวมทั้งภาครัฐและภาคประชาชน ให้พร้อมป้องกันและรักษาอธิปไตยของประเทศ และเผชิญกับภัยคุกคามได้ทุกมิติทุกรูปแบบและทุกระดับ และ (3) การพัฒนาระบบเตรียมพร้อมแห่งชาติและการบริหารจัดการภัยคุกคามให้มีประสิทธิภาพ

4. การบูรณาการความร่วมมือด้านความมั่นคงกับอาเซียนและนานาชาติรวมถึงองค์การภาครัฐและที่มิใช่ภาครัฐ เพื่อสร้างเสริมความสงบสุข สันติสุข ความมั่นคงและความเจริญ ก้าวหน้า ให้กับประเทศชาติ ภูมิภาค และโลก อย่างยั่งยืน โดย (1) การเสริมสร้างและรักษาดุลยภาพสถานะแวดล้อมระหว่างประเทศ (2) การเสริมสร้างและธำรงไว้ซึ่งสันติภาพและความมั่นคงของภูมิภาค และ (3) การร่วมมือทางการพัฒนากับประเทศเพื่อนบ้าน ภูมิภาค โลก รวมถึงองค์การภาครัฐและที่มิใช่ภาครัฐ

5. การพัฒนากลไกการบริหารจัดการความมั่นคงแบบองค์รวม เพื่อให้กลไกสำคัญต่าง ๆ ทำงานได้อย่างมีประสิทธิภาพ มีการใช้หลักธรรมาภิบาล และการบังคับใช้กฎหมายอย่างเคร่งครัด โดย (1) การพัฒนากลไกให้พร้อมสำหรับการติดตาม เฝ้าระวัง แจ้งเตือน ป้องกัน และแก้ไขปัญหาความมั่นคงแบบองค์รวมอย่างเป็นรูปธรรม (2) การบริหารจัดการความมั่นคงให้เอื้ออำนวยต่อการพัฒนาประเทศในมิติอื่น ๆ และ (3) การพัฒนากลไกและองค์การขับเคลื่อนยุทธศาสตร์ชาติด้านความมั่นคง

2. ยุทธศาสตร์ชาติด้านการสร้างความสามารถในการแข่งขัน

มีเป้าหมายการพัฒนาที่มุ่งเน้นการยกระดับศักยภาพของประเทศในหลากหลายมิติ บนพื้นฐานแนวคิด 3 ประการ ได้แก่ (1) “ต่อยอดอดีต” โดยมองกลับไปที่เราเคยทำมาทางเศรษฐกิจอัตลักษณ์ วัฒนธรรม ประเพณี วิถีชีวิต และจุดเด่นทางทรัพยากรธรรมชาติที่หลากหลาย รวมทั้งความได้เปรียบเชิงเปรียบเทียบของประเทศในด้านอื่น ๆ นำมาประยุกต์ผสมผสานกับเทคโนโลยีและนวัตกรรม เพื่อให้สอดคล้องกับบริบทของเศรษฐกิจและสังคมโลกสมัยใหม่ (2) “ปรับปัจจุบัน” เพื่อปูทางสู่อนาคต ผ่านการพัฒนาโครงสร้างพื้นฐานของประเทศในมิติต่าง ๆ ทั้งโครงข่ายระบบคมนาคมและขนส่ง โครงสร้างพื้นฐานวิทยาศาสตร์ เทคโนโลยี และดิจิทัล และการปรับสภาพแวดล้อมให้เอื้อต่อการพัฒนาอุตสาหกรรมและบริการอนาคต และ (3) “สร้างคุณค่าใหม่ในอนาคต” ด้วยการเพิ่มศักยภาพของผู้ประกอบการพัฒนาคนรุ่นใหม่ รวมถึงปรับรูปแบบธุรกิจ เพื่อตอบสนองต่อความต้องการของตลาด ผสมผสานกับยุทธศาสตร์ที่รองรับอนาคต บนพื้นฐานของการต่อยอดอดีตและปรับปัจจุบัน พร้อมทั้งการส่งเสริมและสนับสนุนจากภาครัฐ ให้ประเทศไทยสามารถสร้างฐานรายได้และการจ้างงานใหม่ขยายโอกาสทางการค้าและการลงทุนในเวทีโลก ควบคู่ไปกับการยกระดับรายได้และการกินดีอยู่ดี รวมถึงการเพิ่มขึ้นของคนชั้นกลางและลดความเหลื่อมล้ำของคนในประเทศได้ในคราวเดียวกัน

ตัวชี้วัด ประกอบด้วย (1) รายได้ประชาชาติ การขยายตัวของผลิตภัณฑ์มวลรวมภายในประเทศ และการกระจายรายได้ (2) ผลผลิตภาพการผลิตของประเทศทั้งในปัจจุบันการผลิตและแรงงาน (3) การลงทุนเพื่อการวิจัยและพัฒนา และ (4) ความสามารถในการแข่งขันของประเทศ โดยประเด็นยุทธศาสตร์ชาติด้านการสร้างความสามารถในการแข่งขัน ประกอบด้วย 5 ประเด็น ได้แก่

1. การเกษตรสร้างมูลค่า ให้ความสำคัญกับการเพิ่มผลผลิตภาพการผลิตทั้งเชิงปริมาณและมูลค่า และความหลากหลายของสินค้าเกษตร ประกอบด้วย (1) เกษตรอัตลักษณ์พื้นที่ (2) เกษตรปลอดภัย (3) เกษตรชีวภาพ (4) เกษตรแปรรูปและ (5) เกษตรอัจฉริยะ

2. อุตสาหกรรมและบริการแห่งอนาคต โดยสร้างอุตสาหกรรมและบริการแห่งอนาคตที่ขับเคลื่อนประเทศไทยไปสู่ประเทศที่พัฒนาแล้วด้วยนวัตกรรมและเทคโนโลยีแห่งอนาคต ประกอบด้วย (1) อุตสาหกรรมชีวภาพ (2) อุตสาหกรรมและบริการการแพทย์ครบวงจร (3) อุตสาหกรรมและบริการดิจิทัล ข้อมูล และปัญญาประดิษฐ์ (4) อุตสาหกรรมและบริการขนส่งและโลจิสติกส์และ (5) อุตสาหกรรมความมั่นคงของประเทศ

3. สร้างความหลากหลายด้านการท่องเที่ยว โดยการรักษาการเป็นจุดหมายปลายทางที่สำคัญของการท่องเที่ยวระดับโลกที่ดึงดูดนักท่องเที่ยวทุกระดับและเพิ่มสัดส่วนของนักท่องเที่ยวที่มีคุณภาพสูง ประกอบด้วย (1) ท่องเที่ยวเชิง

สร้างสรรค์และวัฒนธรรม (2) ท่องเที่ยวเชิงธุรกิจ (3) ท่องเที่ยวเชิงสุขภาพ ความงามและแพทย์แผนไทย (4) ท่องเที่ยวสำราญทางน้ำ และ (5) ท่องเที่ยวเชื่อมโยงภูมิภาค

4. โครงสร้างพื้นฐาน เชื่อมไทย เชื่อมโลก ครอบคลุมถึงโครงสร้างพื้นฐานทางกายภาพในด้านโครงข่ายคมนาคม พื้นที่และเมือง รวมถึงเทคโนโลยี ตลอดจนโครงสร้างพื้นฐานทางเศรษฐกิจ โดย (1) เชื่อมโยงโครงข่ายคมนาคมไร้รอยต่อ (2) สร้างและพัฒนาเขตเศรษฐกิจพิเศษ (3) เพิ่มพื้นที่และเมืองเศรษฐกิจ (4) พัฒนาโครงสร้างพื้นฐานเทคโนโลยีสมัยใหม่ และ (5) รักษาและเสริมสร้างเสถียรภาพทางเศรษฐกิจมหภาค

5. พัฒนาเศรษฐกิจบนพื้นฐานผู้ประกอบการยุคใหม่ สร้างและพัฒนาผู้ประกอบการยุคใหม่ ที่มีทักษะและจิตวิญญาณของการเป็นผู้ประกอบการที่มีความสามารถในการแข่งขันและมีอัตลักษณ์ชัดเจน โดย (1) สร้างผู้ประกอบการอัจฉริยะ (2) สร้างโอกาสเข้าถึงบริการทางการเงิน (3) สร้างโอกาสเข้าถึงตลาด (4) สร้างโอกาสเข้าถึงข้อมูล และ (5) ปรับบทบาทและโอกาสการเข้าถึงบริการภาครัฐ

3. ยุทธศาสตร์ชาติด้านการพัฒนาและเสริมสร้างศักยภาพทรัพยากรมนุษย์

มีเป้าหมายการพัฒนาที่สำคัญเพื่อพัฒนาคนในทุกมิติและในทุกช่วงวัยให้เป็นคนดี เก่งและมีคุณภาพ โดยคนไทยมีความพร้อมทั้งกาย ใจ สติปัญญา มีพัฒนาการที่รอบด้านและมีสุขภาวะที่ดีในทุกช่วงวัย มีจิตสาธารณะ รับผิดชอบต่อสังคมและผู้อื่น มัธยัสถ์อดออม โอบอ้อมอารี มีวินัย รักษาศีลธรรม และเป็นพลเมืองดีของชาติ มีหลักคิดที่ถูกต้อง มีทักษะที่จำเป็นในศตวรรษที่ 21 มีทักษะสื่อสารภาษาอังกฤษและภาษาที่ 3 และอนุรักษ์ภาษาท้องถิ่น มีนิสัยรักการเรียนรู้และการพัฒนาตนเองอย่างต่อเนื่องตลอดชีวิต สู่การเป็นคนไทยที่มีทักษะสูง เป็นนวัตกรรม นวัตกรรม ผู้ประกอบการ เกษตรกรยุคใหม่และอื่น ๆ โดยมีสัมมาชีพตามความถนัดของตนเอง

ตัวชี้วัด ประกอบด้วย (1) การพัฒนาคุณภาพชีวิต สุขภาวะ และความเป็นอยู่ที่ดีของคนไทย (2) ผลสัมฤทธิ์ทางการศึกษาและการเรียนรู้ตลอดชีวิต และ (3) การพัฒนาสังคมและครอบครัวไทย โดยประเด็นยุทธศาสตร์ชาติด้านการพัฒนาและเสริมสร้างศักยภาพทรัพยากรมนุษย์ ประกอบด้วย 7 ประเด็น ได้แก่

1. การปรับเปลี่ยนค่านิยมและวัฒนธรรม มุ่งเน้นให้สถาบันทางสังคมร่วมปลูกฝังค่านิยมและวัฒนธรรมที่พึงประสงค์โดย (1) การปลูกฝังค่านิยมและวัฒนธรรมผ่านการเลี้ยงดูในครอบครัว (2) การบูรณาการเรื่องความซื่อสัตย์ วินัย คุณธรรมจริยธรรม ในการจัดการเรียนการสอนในสถานศึกษา (3) การสร้างความเข้มแข็งในสถาบันทางศาสนา (4) การปลูกฝังค่านิยมและวัฒนธรรมโดยใช้ชุมชนเป็นฐาน (5) การสร้างค่านิยมและวัฒนธรรมที่พึงประสงค์จากภาคธุรกิจ (6) การใช้สื่อและสื่อสารมวลชนในการปลูกฝังค่านิยมและวัฒนธรรมของคนในสังคม และ (7) การส่งเสริมให้คนไทย มีจิตสาธารณะและมีความรับผิดชอบต่อส่วนรวม

2. การพัฒนาศักยภาพคนตลอดช่วงชีวิต มุ่งเน้นการพัฒนาคนเชิงคุณภาพในทุกช่วงวัย ประกอบด้วย (1) ช่วงการตั้งครรภ์/ปฐมวัย เน้นการเตรียมความพร้อมให้แก่พ่อแม่ก่อนการตั้งครรภ์ (2) ช่วงวัยเรียน/วัยรุ่น ปลูกฝังความเป็นคนดี มีวินัยพัฒนาทักษะการเรียนรู้ที่สอดคล้องกับศตวรรษที่ 21 (3) ช่วงวัยแรงงาน ยกระดับศักยภาพ ทักษะและสมรรถนะแรงงานสอดคล้องกับความต้องการของตลาด และ (4) ช่วงวัยผู้สูงอายุ ส่งเสริมให้ผู้สูงอายุเป็นพลังในการขับเคลื่อนประเทศไทยยุทธศาสตร์ชาติด้านการพัฒนาและเสริมสร้างศักยภาพทรัพยากรมนุษย์

3. ปฏิรูปกระบวนการเรียนรู้ที่ตอบสนองต่อการเปลี่ยนแปลงในศตวรรษที่ 21 มุ่งเน้นผู้เรียนให้มีทักษะการเรียนรู้และมีใจใฝ่เรียนรู้ตลอดเวลา โดย(1) การปรับเปลี่ยนระบบการเรียนรู้ให้เอื้อต่อการพัฒนาทักษะสำหรับศตวรรษที่ 21 (2) การเปลี่ยนโฉมบทบาท “ครู” ให้เป็นครูยุคใหม่ (3) การเพิ่มประสิทธิภาพระบบบริหารจัดการศึกษาในทุกกระดับ ทุกประเภท (4) การพัฒนาระบบการเรียนรู้ตลอดชีวิต (5) การสร้างความตื่นตัวให้คนไทยตระหนักถึงบทบาทความรับผิดชอบ และการวางตำแหน่งของประเทศไทยในภูมิภาคเอเชียอาคเนย์และประชาคมโลก (6) การวางพื้นฐานระบบรองรับการเรียนรู้โดยใช้ดิจิทัลแพลตฟอร์ม และ (7) การสร้างระบบการศึกษาเพื่อเป็นเลิศทางวิชาการระดับนานาชาติ

4. การตระหนักถึงพหุปัญญาของมนุษย์ที่หลากหลาย โดย (1) การพัฒนาและส่งเสริมพหุปัญญาผ่านครอบครัว ระบบสถานศึกษา สภาพแวดล้อม รวมทั้งสื่อตั้งแต่ระดับปฐมวัย (2) การสร้างเส้นทางอาชีพ สภาพแวดล้อมการทำงาน และระบบสนับสนุน ที่เหมาะสมสำหรับผู้มีความสามารถพิเศษผ่านกลไกต่าง ๆ และ (3) การดึงดูดกลุ่มผู้เชี่ยวชาญต่างชาติและคนไทยที่มีความสามารถในต่างประเทศให้มาสร้างและพัฒนาเทคโนโลยีและนวัตกรรมให้กับประเทศ

5. การเสริมสร้างให้คนไทยมีสุขภาวะที่ดี ครอบคลุมทั้งด้านกาย ใจ สติปัญญา และสังคม โดย (1) การสร้างความรอบรู้ด้านสุขภาวะ (2) การป้องกันและควบคุมปัจจัยเสี่ยงที่คุกคามสุขภาวะ (3) การสร้างสภาพแวดล้อมที่เอื้อต่อการมีสุขภาวะที่ดี (4) การพัฒนาระบบบริการสุขภาพที่ทันสมัยสนับสนุนการสร้างสุขภาวะที่ดีและ (5) การส่งเสริมให้ชุมชนเป็นฐานในการสร้างสุขภาวะที่ดีในทุกพื้นที่

6. การสร้างสภาพแวดล้อมที่เอื้อต่อการพัฒนาและเสริมสร้างศักยภาพทรัพยากรมนุษย์โดย (1) การสร้างความอยู่ดี มีสุขของครอบครัวไทย (2) การส่งเสริมบทบาทการมีส่วนร่วมของภาครัฐ ภาคเอกชน องค์กรปกครองส่วนท้องถิ่น ครอบครัวและชุมชนในการพัฒนาทรัพยากรมนุษย์ (3) การปลูกฝังและพัฒนาทักษะนอกห้องเรียน และ (4) การพัฒนาระบบฐานข้อมูลเพื่อการพัฒนาทรัพยากรมนุษย์

7. การเสริมสร้างศักยภาพการกีฬาในการสร้างคุณค่าทางสังคมและพัฒนาประเทศ โดย (1) การส่งเสริมการออกกำลังกาย และกีฬาขั้นพื้นฐานให้กลายเป็นวิถีชีวิต (2) การส่งเสริมให้ประชาชนมีส่วนร่วมในกิจกรรมออกกำลังกาย กีฬาและนันทนาการ (3) การส่งเสริมการกีฬาเพื่อพัฒนาสู่ระดับอาชีพ และ (4) การพัฒนาบุคลากรด้านการกีฬาและนันทนาการเพื่อรองรับการเติบโตของอุตสาหกรรมกีฬา

4. ยุทธศาสตร์ชาติด้านการสร้างโอกาสและความเสมอภาคทางสังคม

การพัฒนาที่สำคัญที่ให้ความสำคัญการดึงเอาพลังของภาคส่วนต่าง ๆ ทั้งภาคเอกชนประชาสังคม ชุมชนท้องถิ่น มาร่วมขับเคลื่อน โดยการสนับสนุนการรวมตัวของประชาชนในการร่วมคิดร่วมทำเพื่อส่วนรวม การกระจายอำนาจและความรับผิดชอบไปสู่กลไกบริหารราชการแผ่นดินในระดับท้องถิ่น การเสริมสร้างความเข้มแข็งของชุมชนในการจัดการตนเอง และการเตรียมความพร้อมของประชากรไทยทั้งในมิติสุขภาพเศรษฐกิจ สังคมและสภาพแวดล้อม

ให้เป็นประชากรที่มีคุณภาพ สามารถพึ่งตนเองและทำประโยชน์แก่ครอบครัว ชุมชน และสังคมให้นานที่สุด โดยรัฐให้หลักประกันการเข้าถึงบริการและสวัสดิการที่มีคุณภาพอย่างเป็นธรรมและทั่วถึง

ตัวชี้วัด ประกอบด้วย (1) ความแตกต่างของรายได้และการเข้าถึงบริการภาครัฐระหว่างกลุ่มประชากร (2) ความก้าวหน้าของการพัฒนาคน (3) ความก้าวหน้าในการพัฒนาจังหวัดในการเป็นศูนย์กลางความเจริญทางเศรษฐกิจ สังคม และเทคโนโลยี และ (4) คุณภาพชีวิตของประชากรสูงอายุ โดยประเด็นยุทธศาสตร์ชาติด้านการสร้างโอกาสและความเสมอภาคทางสังคม ประกอบด้วย 4 ประเด็น ได้แก่

1. การลดความเหลื่อมล้ำ สร้างความเป็นธรรมในทุกมิติ โดย (1) ปรับโครงสร้างเศรษฐกิจฐานราก (2) ปฏิรูประบบภาษีและการคุ้มครองผู้บริโภค (3) กระจายการถือครองที่ดินและการเข้าถึงทรัพยากร (4) เพิ่มผลิตภาพและคุ้มครองแรงงานไทยให้เป็นแรงงานฝีมือที่มีคุณภาพและความริเริ่มสร้างสรรค์ มีความปลอดภัยในการทำงาน (5) สร้างหลักประกันทางสังคมที่ครอบคลุมและเหมาะสมกับคนทุกช่วงวัย ทุกเพศภาวะและทุกกลุ่ม (6) ลงทุนทางสังคมแบบมุ่งเป้าเพื่อช่วยเหลือกลุ่มคนยากจนและกลุ่มผู้ด้อยโอกาสโดยตรง (7) สร้างความเป็นธรรมในการเข้าถึงบริการสาธารณสุขและการศึกษา โดยเฉพาะสำหรับผู้มีรายได้น้อยและกลุ่มผู้ด้อยโอกาส และ (8) สร้างความเป็นธรรมในการเข้าถึงกระบวนการยุติธรรมอย่างทั่วถึง

2. การกระจายศูนย์กลางความเจริญทางเศรษฐกิจ สังคมและเทคโนโลยีโดย (1) พัฒนาศูนย์กลางความเจริญทางเศรษฐกิจ สังคมและเทคโนโลยีในภูมิภาค (2) กำหนดแผนพัฒนาเศรษฐกิจและสังคมของแต่ละกลุ่มจังหวัดในมิติต่าง ๆ (3) จัดระบบเมืองที่เอื้อต่อการสร้างชีวิตและสังคมที่มีคุณภาพและปลอดภัย ให้สามารถตอบสนองต่อสังคมสูงวัยและแนวโน้มของการขยายตัวของเมืองในอนาคต (4) ปรับโครงสร้างและแก้ไขกฎหมายระเบียบบริหารราชการแผ่นดิน เพื่อวางระบบและกลไกการบริหารงานในระดับภาค กลุ่มจังหวัด (5) สนับสนุนการพัฒนาพื้นที่บนฐานข้อมูลความรู้ เทคโนโลยีและนวัตกรรม และ (6) การพัฒนากำลังแรงงานในพื้นที่

3. การเสริมสร้างพลังทางสังคม โดย (1) สร้างสังคมเข้มแข็งที่แบ่งปันไม่ทอดทิ้งกัน และมีคุณธรรม โดยสนับสนุน การรวมตัวและดึงพลังของภาคส่วนต่าง ๆ (2) การรองรับสังคมสูงวัยอย่างมีคุณภาพ (3) สนับสนุนความร่วมมือระหว่างภาครัฐภาคเอกชน ภาควิชาการ ภาคประชาสังคมและภาคประชาชน (4) ส่งเสริมความเสมอภาคทางเพศและบทบาทของสตรีในการสร้างสรรค์สังคม (5) สนับสนุนการพัฒนาบนฐานทุนทางสังคมและวัฒนธรรม และ (6) สนับสนุนการพัฒนาเทคโนโลยีสารสนเทศและสื่อสร้างสรรค์ เพื่อรองรับสังคมยุคดิจิทัล

4. การเพิ่มขีดความสามารถของชุมชนท้องถิ่นในการพัฒนา การพึ่งตนเองและการจัดการตนเอง โดย (1) ส่งเสริม การปรับพฤติกรรมในระดับครัวเรือนให้มีขีดความสามารถในการจัดการวางแผนชีวิต สุขภาพ ครอบครัว การเงินและอาชีพ (2) เสริมสร้างศักยภาพของชุมชนในการพึ่งตนเองและการพึ่งพากันเอง (3) สร้างการมีส่วนร่วมของภาคส่วนต่าง ๆ เพื่อสร้างประชาธิปไตยชุมชน และ (4) สร้างภูมิคุ้มกันทางปัญญาให้กับชุมชน

5. ยุทธศาสตร์ชาติด้านการสร้างการเติบโตบนคุณภาพชีวิตที่เป็นมิตรต่อสิ่งแวดล้อม

มีเป้าหมายการพัฒนาที่สำคัญเพื่อนำไปสู่การบรรลุเป้าหมายการพัฒนาที่ยั่งยืนในทุกมิติ ทั้งมิติด้านสังคม เศรษฐกิจ สิ่งแวดล้อม ธรรมชาติ และความเป็นหุ้นส่วนความร่วมมือระหว่างกันทั้งภายในและภายนอกประเทศ อย่างบูรณาการ ใช้พื้นที่เป็นตัวตั้งในการกำหนดกลยุทธ์และแผนงาน และการให้ทุกฝ่ายที่เกี่ยวข้องได้เข้ามามีส่วนร่วม

ในแบบทางตรงให้มากที่สุดเท่าที่จะเป็นไปได้ โดยเป็นการดำเนินการบนพื้นฐานการเติบโตร่วมกัน ไม่ว่าจะเป็ทางเศรษฐกิจ สิ่งแวดล้อม และคุณภาพชีวิตโดยให้ความสำคัญกับการสร้างสมดุลทั้ง 3 ด้าน อันจะนำไปสู่ความยั่งยืนเพื่อคนรุ่นต่อไปอย่างแท้จริง

ตัวชี้วัด ประกอบด้วย (1) พื้นที่สีเขียวที่เป็นมิตรกับสิ่งแวดล้อม (2) สภาพแวดล้อมและทรัพยากรธรรมชาติที่เสื่อมโทรมได้รับการฟื้นฟู (3) การเติบโตที่เป็นมิตรกับสิ่งแวดล้อม และ (4) ปริมาณก๊าซเรือนกระจก มูลค่าเศรษฐกิจฐานชีวภาพโดยประเด็นยุทธศาสตร์ชาติด้านการสร้างการเติบโตบนคุณภาพชีวิตที่เป็นมิตรต่อสิ่งแวดล้อมประกอบด้วย 6 ประเด็น ได้แก่

1. สร้างการเติบโตอย่างยั่งยืนบนสังคมเศรษฐกิจสีเขียว โดย (1) เพิ่มมูลค่าของเศรษฐกิจฐานชีวภาพให้สอดคล้องกับยุทธศาสตร์ด้านการสร้างความสามารถในการแข่งขัน (2) อนุรักษ์และฟื้นฟูความหลากหลายทางชีวภาพในและนอกถิ่นกำเนิด(3) อนุรักษ์และฟื้นฟูแม่น้ำลำคลองและแหล่งน้ำธรรมชาติทั่วประเทศ (4) รักษาและเพิ่มพื้นที่สีเขียวที่เป็นมิตรกับสิ่งแวดล้อม และ (5) ส่งเสริมการบริโภคและการผลิตที่ยั่งยืน

2. สร้างการเติบโตอย่างยั่งยืนบนสังคมเศรษฐกิจภาคทะเล โดย (1) เพิ่มมูลค่าของเศรษฐกิจฐานชีวภาพทางทะเล (2) ปรับปรุง ฟื้นฟู และสร้างใหม่ทรัพยากรทางทะเลและชายฝั่งทั้งระบบ (3) ฟื้นฟูชายหาดที่เป็นแหล่งท่องเที่ยว ชายฝั่งทะเลได้รับการป้องกันและแก้ไขทั้งระบบ และมีนโยบายการจัดการชายฝั่งแบบบูรณาการอย่างเป็นองค์รวม และ (4) พัฒนาและเพิ่มสัดส่วนกิจกรรมทางทะเลที่เป็นมิตรต่อสิ่งแวดล้อม

3. สร้างการเติบโตอย่างยั่งยืนบนสังคมที่เป็นมิตรต่อสภาพภูมิอากาศโดย (1) ลดการปล่อยก๊าซเรือนกระจก (2) มีการปรับตัวเพื่อลดความสูญเสียและเสียหายจากภัยธรรมชาติและผลกระทบที่เกี่ยวข้องกับการเปลี่ยนแปลงสภาพภูมิอากาศยุทธศาสตร์ชาติด้านการสร้างการเติบโตบนคุณภาพชีวิตที่เป็นมิตรต่อสิ่งแวดล้อม (3) มุ่งเป้าสู่การลงทุนที่เป็นมิตรต่อสภาพภูมิอากาศในการพัฒนาโครงสร้างพื้นฐานของภาครัฐและภาคเอกชน และ (4) พัฒนาและสร้างระบบรับมือปรับตัวต่อโรคอุบัติใหม่และโรคอุบัติซ้ำที่เกิดจากการเปลี่ยนแปลงภูมิอากาศ

4. พัฒนาพื้นที่เมือง ชนบท เกษตรกรรมและอุตสาหกรรมเชิงนิเวศ มุ่งเน้นความเป็นเมืองที่เติบโตอย่างต่อเนื่อง โดย (1) จัดทำแผนผังภูมินิเวศเพื่อการพัฒนาเมือง ชนบท พื้นที่เกษตรกรรมและอุตสาหกรรม รวมถึงพื้นที่อนุรักษ์ตามศักยภาพและความเหมาะสมทางภูมินิเวศอย่างเป็นเอกภาพ (2) พัฒนาพื้นที่เมือง ชนบทเกษตรกรรม และอุตสาหกรรมเชิงนิเวศ ที่มีการบริหารจัดการตามแผนผังภูมินิเวศอย่างยั่งยืน (3) จัดการมลพิษที่มีผลกระทบต่อสิ่งแวดล้อม และสารเคมีในภาคเกษตรทั้งระบบ ให้เป็นไปตามมาตรฐานสากลและค่ามาตรฐานสากล (4) สงวนรักษาอนุรักษ์ฟื้นฟู และพัฒนาทรัพยากรธรรมชาติ มรดกทางสถาปัตยกรรมและศิลปวัฒนธรรมอัตลักษณ์ และวิถีชีวิตพื้นถิ่นบนฐานธรรมชาติ และฐานวัฒนธรรมอย่างยั่งยืน (5) พัฒนาเครือข่ายองค์กรพัฒนาเมืองและชุมชน รวมทั้งกลุ่มอาสาสมัคร ด้วยกลไกการมีส่วนร่วมของทุกภาคส่วนในท้องถิ่น และ (6) เสริมสร้างระบบสาธารณสุขและอนามัยสิ่งแวดล้อมและยกระดับความสามารถในการป้องกันโรคอุบัติใหม่และอุบัติซ้ำ

5. พัฒนาความมั่นคงน้ำ พลังงาน และเกษตรที่เป็นมิตรต่อสิ่งแวดล้อมโดย (1) พัฒนาการจัดการน้ำเชิงลุ่มน้ำทั้งระบบเพื่อเพิ่มความมั่นคงด้านน้ำของประเทศ(2) เพิ่มผลิตภาพของน้ำทั้งระบบในการใช้น้ำอย่างประหยัด รู้คุณค่า และสร้างมูลค่าเพิ่มจากการใช้น้ำให้ทัดเทียมกับระดับสากล (3) พัฒนาความมั่นคงพลังงานของประเทศและส่งเสริม

การใช้พลังงานที่เป็นมิตรต่อสิ่งแวดล้อม (4) เพิ่มประสิทธิภาพการใช้พลังงานโดยลดความเข้มข้นของการใช้พลังงาน และ (5) พัฒนาความมั่นคงด้านการเกษตรและอาหารของประเทศและชุมชน ในมิติปริมาณ คุณภาพ ราคาและการเข้าถึงอาหาร

6. ยุทธศาสตร์กระบวนการทัศน์เพื่อกำหนดอนาคตประเทศ โดย (1) ส่งเสริมคุณลักษณะและพฤติกรรมที่พึงประสงค์ด้านสิ่งแวดล้อมและคุณภาพชีวิตที่ดีของคนไทย (2) พัฒนาเครื่องมือ กลไกและระบบยุติธรรม และระบบประชาธิปไตยสิ่งแวดล้อม (3) จัดโครงสร้างเชิงสถาบันเพื่อจัดการประเด็นร่วม ด้านการบริหารจัดการทรัพยากรธรรมชาติและสิ่งแวดล้อมที่สำคัญ และ (4) พัฒนาและดำเนินโครงการที่ยกระดับกระบวนการทัศน์เพื่อกำหนดอนาคตประเทศ ด้านทรัพยากรธรรมชาติและสิ่งแวดล้อมและวัฒนธรรม บนหลักของการมีส่วนร่วม และธรรมาภิบาล

6. ยุทธศาสตร์ชาติด้านการปรับสมดุลและพัฒนาระบบการบริหารจัดการภาครัฐ

มีเป้าหมายการพัฒนาที่สำคัญเพื่อปรับเปลี่ยนภาครัฐที่ยึดหลัก “ภาครัฐของประชาชนเพื่อประชาชนและประโยชน์ส่วนรวม” โดยภาครัฐต้องมีขนาดที่เหมาะสมกับบทบาทภารกิจ แยกแยะบทบาทหน่วยงานของรัฐที่ทำหน้าที่ในการกำกับหรือในการให้บริการยึดหลักธรรมาภิบาล ปรับวัฒนธรรมการทำงานให้มุ่งผลสัมฤทธิ์และผลประโยชน์ส่วนรวม มีความทันสมัย และพร้อมที่จะปรับตัวให้ทันต่อการเปลี่ยนแปลงของโลกอยู่ตลอดเวลา โดยเฉพาะอย่างยิ่งการนำนวัตกรรม เทคโนโลยีข้อมูลขนาดใหญ่ ระบบการทำงานที่เป็นดิจิทัลเข้ามาประยุกต์ใช้อย่างคุ้มค่า และปฏิบัติงานเทียบได้กับมาตรฐานสากล รวมทั้งมีลักษณะเปิดกว้าง เชื่อมโยงถึงกันและเปิดโอกาสให้ทุกภาคส่วนเข้ามามีส่วนร่วมเพื่อตอบสนองความต้องการของประชาชนได้อย่างสะดวก รวดเร็วและโปร่งใส โดยทุกภาคส่วนในสังคมต้องร่วมกันปลูกฝังค่านิยมความซื่อสัตย์สุจริตความมัยยัสต์ และสร้างจิตสำนึกในการปฏิเสธไม่ยอมรับการทุจริตประพฤติมิชอบอย่างสิ้นเชิง นอกจากนี้ กฎหมายต้องมีความชัดเจน มีเพียงเท่าที่จำเป็น มีความทันสมัยมีความเป็นสากล มีประสิทธิภาพ และนำไปสู่การลดความเหลื่อมล้ำและเอื้อต่อการพัฒนา โดยกระบวนการยุติธรรม มีการบริหารที่มีประสิทธิภาพ เป็นธรรม ไม่เลือกปฏิบัติและการอำนวยความสะดวกตามหลักนิติธรรม

ตัวชี้วัด ประกอบด้วย (1) ระดับความพึงพอใจของประชาชนต่อการให้บริการสาธารณะของภาครัฐ (2) ประสิทธิภาพของการบริการภาครัฐ (3) ระดับความโปร่งใสการทุจริต ประพฤติมิชอบและ (4) ความเสมอภาคในกระบวนการยุติธรรม โดยประเด็นยุทธศาสตร์ชาติด้านการปรับสมดุลและพัฒนาระบบการบริหารจัดการภาครัฐ ประกอบด้วย 8 ประเด็น ได้แก่

1. ภาครัฐที่ยึดประชาชนเป็นศูนย์กลาง ตอบสนองความต้องการ และให้บริการอย่างสะดวก รวดเร็ว โปร่งใส โดย (1) การให้บริการสาธารณะของภาครัฐได้มาตรฐานสากลและเป็นระดับแนวหน้าของภูมิภาค และ (2) ภาครัฐมีความเชื่อมโยงในการให้บริการสาธารณะต่าง ๆ ผ่านการนำเทคโนโลยีดิจิทัลมาประยุกต์ใช้

2. ภาครัฐบริหารงานแบบบูรณาการโดยมียุทธศาสตร์ชาติเป็นเป้าหมายและเชื่อมโยงการพัฒนาในทุกระดับ ทุกประเด็น ทุกภารกิจ และทุกพื้นที่ โดย (1) ให้ยุทธศาสตร์ชาติเป็นกลไกขับเคลื่อนการพัฒนาประเทศ (2) ระบบการเงินการคลังประเทศยุทธศาสตร์ชาติด้านการปรับสมดุลและพัฒนาระบบการบริหารจัดการภาครัฐสนับสนุนการขับเคลื่อนยุทธศาสตร์ชาติและ (3) ระบบติดตามประเมินผลที่สะท้อนการบรรลุเป้าหมายยุทธศาสตร์ชาติในทุกระดับ

3. ภาครัฐมีขนาดเล็กลง เหมาะสมกับภารกิจ ส่งเสริมให้ประชาชนและทุกภาคส่วนมีส่วนร่วมในการพัฒนาประเทศ โดย (1) ภาครัฐมีขนาดที่เหมาะสม(2) ทุกภาคส่วนมีส่วนร่วมในการพัฒนาประเทศ และ (3) ส่งเสริมการกระจายอำนาจและสนับสนุนบทบาทชุมชนท้องถิ่นให้องค์กรปกครองส่วนท้องถิ่นเป็นหน่วยงานที่มีสมรรถนะสูง ตั้งอยู่บนหลักธรรมาภิบาล

4. ภาครัฐมีความทันสมัยโดย(1) องค์กรภาครัฐมีความยืดหยุ่นเหมาะสมกับบริบทการพัฒนาประเทศ และ (2) พัฒนาและปรับระบบวิธีการปฏิบัติราชการให้ทันสมัย

5. บุคลากรภาครัฐเป็นคนดีและเก่ง ยึดหลักคุณธรรม จริยธรรม มีจิตสำนึกมีความสามารถสูง มุ่งมั่น และเป็นมืออาชีพ โดย (1) ภาครัฐมีการบริหารกำลังคนที่มีความคล่องตัว ยึดระบบคุณธรรม และ (2) บุคลากรภาครัฐยึดค่านิยมในการทำงานเพื่อประชาชน มีคุณธรรม และมีการพัฒนาตามเส้นทางความก้าวหน้าในอาชีพ

6. ภาครัฐมีความโปร่งใส ปลอดภัยสุจริตและประพฤติมิชอบ โดย(1) ประชาชนและภาคีต่าง ๆ ในสังคมร่วมมือกันในการป้องกันการทุจริตและประพฤติมิชอบ (2) บุคลากรภาครัฐยึดมั่นในหลักคุณธรรม จริยธรรมและความซื่อสัตย์สุจริต(3) การปราบปรามการทุจริตประพฤติมิชอบมีประสิทธิภาพมีความเด็ดขาด เป็นธรรมและตรวจสอบได้ และ (4) การบริหารจัดการการป้องกันและปราบปรามการทุจริตอย่างเป็นระบบแบบบูรณาการ

7. กฎหมายมีความสอดคล้องเหมาะสมกับบริบทต่าง ๆ และมีเท่าที่จำเป็นโดย(1) ภาครัฐจัดให้มีกฎหมายที่สอดคล้องและเหมาะสมกับบริบทต่าง ๆ ที่เปลี่ยนแปลง(2) มีกฎหมายเท่าที่จำเป็น และ (3) การบังคับใช้กฎหมายอย่างมีประสิทธิภาพ เท่าเทียมมีการเสริมสร้างประสิทธิภาพการใช้อกฎหมาย

8. กระบวนการยุติธรรมเคารพสิทธิมนุษยชนและปฏิบัติต่อประชาชนโดยเสมอภาค โดย (1) บุคลากรและหน่วยงานในกระบวนการยุติธรรมเคารพและยึดมั่นในหลักประชาธิปไตย เคารพศักดิ์ศรีความเป็นมนุษย์ที่พึงได้รับการปฏิบัติอย่างเท่าเทียม(2) ทุกหน่วยงานในกระบวนการยุติธรรม มีบทบาทเชิงรุกร่วมกันในทุกขั้นตอนของการค้นหาความจริง (3) หน่วยงานในกระบวนการยุติธรรมทั้งทางแพ่ง อาญาและปกครองมีเป้าหมายและยุทธศาสตร์ร่วมกัน (4) ส่งเสริมระบบยุติธรรมทางเลือกระบบยุติธรรมชุมชน และการมีส่วนร่วมของประชาชนในกระบวนการยุติธรรม และ (5) พัฒนามาตรการอื่นแทนโทษทางอาญา

1.2 แผนพัฒนาเศรษฐกิจและสังคมแห่งชาติ ฉบับที่ 13 (พ.ศ.2566 - 2570)

เนื่องด้วยในการจัดทำแผนพัฒนาท้องถิ่นขององค์การปกครองส่วนท้องถิ่นนั้น จะต้องสอดคล้องกับแผนยุทธศาสตร์การพัฒนาขององค์การปกครองส่วนท้องถิ่น โดยแผนยุทธศาสตร์การพัฒนาจะต้องสอดคล้องกับแผนพัฒนาเศรษฐกิจและสังคมแห่งชาติ เพื่อให้การจัดทำแผนพัฒนาท้องถิ่น (พ.ศ.2566 - 2570) ขององค์การบริหารส่วนจังหวัดสุพรรณบุรี มีความสอดคล้องกับทิศทางแผนพัฒนาเศรษฐกิจและสังคมแห่งชาติ ฉบับที่ 13 ซึ่งมีรายละเอียดดังนี้

มีสถานะเป็นแผนระดับที่ 2 ซึ่งเป็นกลไกที่สำคัญในการแปลงยุทธศาสตร์ชาติไปสู่การปฏิบัติ และยังใช้เป็นกรอบสำหรับการจัดทำแผนระดับที่ 3 เพื่อให้การดำเนินงานของภาคีการพัฒนาที่เกี่ยวข้องสามารถสนับสนุนการบรรลุเป้าหมายตามยุทธศาสตร์ชาติ แผนพัฒนาเศรษฐกิจและสังคมแห่งชาติ ฉบับที่ 13 เริ่มต้น ณ วันที่ 1 ตุลาคม 2565 ระยะเวลา 5 ปี ครอบคลุมปีงบประมาณ พ.ศ.2566-2570 ซึ่งเป็นระยะที่สองของยุทธศาสตร์ชาติ แผนพัฒนาเศรษฐกิจและสังคมแห่งชาติ ฉบับที่ 13 ยังอยู่ในช่วงเวลาที่ทั่วโลก รวมถึงประเทศไทยต้องเผชิญกับข้อจำกัดหลากหลายประการที่เป็นผลสืบเนื่องจากสถานการณ์การแพร่ระบาดของโควิด-19 ส่งผลให้เกิดเงื่อนไขทางเศรษฐกิจและการดำเนินชีวิตของประชาชนทุกกลุ่ม ดังนั้น การขับเคลื่อนการพัฒนาประเทศท่ามกลางกระแสแนวโน้มการเปลี่ยนแปลงดังกล่าว จึงต้องให้ความสำคัญการเสริมสร้างความเข้มแข็งจากภายในให้สามารถเติบโตได้อย่างมั่นคง

และคำนึงถึงผลประโยชน์ของประเทศทั้งทางเศรษฐกิจ สังคม และสิ่งแวดล้อมอย่างยั่งยืน ได้กำหนดทิศทางของแผนพัฒนาฯ ฉบับที่ 13 “ประเทศไทยมีความมั่นคง มั่งคั่ง ยั่งยืน เป็นประเทศที่พัฒนาแล้ว ด้วยการพัฒนาตามหลักปรัชญาของเศรษฐกิจพอเพียง” ตามเจตนารมณ์ของยุทธศาสตร์ชาติการพัฒนาบนพื้นฐานของหลักการแนวคิดที่สำคัญ 4 ประการ ได้แก่ ปรัชญาของเศรษฐกิจพอเพียง แนวคิด Resilience เป้าหมายการพัฒนายั่งยืนของสหประชาชาติ (SDGs) และโมเดลเศรษฐกิจ BCG (Bio-Circular-Green Economy) เพื่อมุ่งสู่วัตถุประสงค์หลักของแผนพัฒนา คือการ “พลิกโฉม” ประเทศไทยสู่ “สังคมก้าวหน้า เศรษฐกิจสร้างมูลค่าอย่างยั่งยืน” เป้าหมายหลักของแผนพัฒนาเศรษฐกิจและสังคมแห่งชาติ ฉบับที่ 13 ได้กำหนดหลัก 5 ประการ ดังนี้

1. การปรับโครงสร้างภาคการผลิตและบริการสู่เศรษฐกิจฐานนวัตกรรม โดยยกระดับขีดความสามารถในการแข่งขันของภาคการผลิตและบริการสำคัญให้สามารถตอบโจทย์พัฒนาการของเทคโนโลยีและสังคมยุคใหม่ และเป็นมิตรต่อสิ่งแวดล้อม รวมทั้งเชื่อมโยงเศรษฐกิจท้องถิ่นกับห่วงโซ่มูลค่าของภาคการผลิตและบริการเป้าหมาย
2. การพัฒนาคนสำหรับโลกยุคใหม่ โดยพัฒนาให้คนไทยมีทักษะและคุณลักษณะที่เหมาะสมกับโลกยุคใหม่ ทั้งทักษะในด้านความรู้ ทักษะทางพฤติกรรม และคุณลักษณะตามบรรทัดฐานที่ดีของสังคม เตรียมพร้อมกำลังคนที่มีคุณภาพสอดคล้องกับความต้องการของตลาดแรงงาน รวมทั้งพัฒนาหลักประกันและความคุ้มครองทางสังคมเพื่อส่งเสริมความมั่นคงในชีวิต
3. การมุ่งสู่สังคมแห่งโอกาสและความเป็นธรรม โดยลดความเหลื่อมล้ำทั้งในเชิงพื้นที่และโอกาสในการแข่งขันของภาคธุรกิจ รวมถึงสนับสนุนช่วยเหลือกลุ่มเปราะบางและผู้ด้อยโอกาสให้มีโอกาสในการเลื่อนขั้นทางเศรษฐกิจและสังคม
4. การเปลี่ยนผ่านไปสู่ความยั่งยืน โดยปรับปรุงการใช้ทรัพยากรธรรมชาติในการผลิตและบริการให้มีประสิทธิภาพ แก้ไขปัญหามลพิษสำคัญด้วยวิธีการที่ยั่งยืน และลดการปล่อยก๊าซเรือนกระจก เพื่อมุ่งสู่การปล่อยคาร์บอนเป็นศูนย์ในระยะยาว
5. การเสริมสร้างความสามารถของประเทศไทยในการรับมือการเปลี่ยนแปลงและความเสี่ยงภายใต้บริบทโลกใหม่ โดยการสร้างความพร้อมในการรับมือกับการเป็นสังคมสูงวัย การเปลี่ยนแปลงสภาพภูมิอากาศ และภัยโรคระบาด รวมถึงพัฒนาโครงสร้างพื้นฐานและกลไกทางสถาบันให้เอื้อต่อสังคมและเศรษฐกิจดิจิทัล รวมทั้งปรับปรุงโครงสร้างและระบบการบริหารงานของภาครัฐให้สามารถตอบสนองต่อการเปลี่ยนแปลงที่รวดเร็วได้อย่างทันการณ์

เปิด 13 หมุดหมายขับเคลื่อน ครอบคลุม 4 มิติการพัฒนาประเทศ

นอกจากนี้ได้กำหนดหมุดหมายการพัฒนาไว้จำนวน 13 หมุดหมายเพื่อเป็นปัจจัยในการขับเคลื่อน มีเป้าหมายและทิศทางที่ช่วยในการสนับสนุนการพลิกโฉมประเทศ ที่ครอบคลุม 4 มิติการพัฒนา ได้แก่

1. มิติภาคการผลิตและบริการเป้าหมาย

หมุดหมายที่ 1 ไทยเป็นประเทศชั้นนำด้านสินค้าเกษตร และเกษตรแปรรูปมูลค่าสูง มุ่งเน้นการสร้างมูลค่าของสินค้าเกษตรและเกษตรแปรรูป โดยอาศัยเทคโนโลยีและนวัตกรรม การเพิ่มประสิทธิภาพของโครงสร้างพื้นฐานของ ภาคเกษตร และการสนับสนุนบทบาทของผู้ประกอบการเกษตร

หมุดหมายที่ 2 ไทยเป็นจุดหมายของการท่องเที่ยวที่เน้นคุณภาพและความยั่งยืน โดยยกระดับการท่องเที่ยวให้เป็นการท่องเที่ยวคุณภาพสูง เพิ่มการพึ่งพานักท่องเที่ยวในประเทศและกระจายรายได้สู่พื้นที่ และบริหารจัดการการท่องเที่ยวอย่างยั่งยืนในทุกมิติ

หมวดหมู่ที่ 3 ไทยเป็นฐานการผลิตยานยนต์ไฟฟ้าที่สำคัญของโลก โดยสนับสนุนให้ผู้ประกอบการเดิมในอุตสาหกรรมยานยนต์สามารถปรับตัวไปสู่การผลิตยานยนต์ไฟฟ้า พร้อมกับการลงทุนเพิ่มเติมเพื่อพัฒนาเทคโนโลยียานยนต์ไฟฟ้า รวมถึงการสร้างปัจจัยสนับสนุนเพื่อให้ผู้ใช้รถยนต์เปลี่ยนมาใช้ยานยนต์ไฟฟ้า

หมวดหมู่ที่ 4 ไทยเป็นศูนย์กลางทางการแพทย์และสุขภาพมูลค่าสูง มุ่งเน้นการสร้างมูลค่าจากสินค้าและบริการสุขภาพซึ่งไทยมีความได้เปรียบ รวมถึงการสร้างเสริมขีดความสามารถด้านการวิจัยเทคโนโลยีทางการแพทย์ และสร้างความเป็นธรรมในการเข้าถึงบริการสุขภาพของคนในประเทศ

หมวดหมู่ที่ 5 ไทยเป็นประตูการค้าการลงทุนและยุทธศาสตร์ทางโลจิสติกส์ที่สำคัญของภูมิภาค เป็นการยกระดับบทบาทของไทยในห่วงโซ่อุปทานของภูมิภาค โดยให้ความสำคัญกับการเป็นศูนย์กลางคมนาคมและโลจิสติกส์ และการดึงดูดการลงทุนจากต่างประเทศ

หมวดหมู่ที่ 6 ไทยเป็นศูนย์กลางด้านดิจิทัล และอุตสาหกรรมอิเล็กทรอนิกส์อัจฉริยะของอาเซียน มุ่งเน้นการผลักดันการเติบโตเศรษฐกิจดิจิทัล โดยการสร้างระบบนิเวศที่เหมาะสม ทั้งในด้านโครงสร้างพื้นฐานและกฎหมายกฎระเบียบ รวมถึงการสนับสนุนให้อุตสาหกรรมอิเล็กทรอนิกส์เดิมสามารถปรับเปลี่ยนไปสู่อิเล็กทรอนิกส์อัจฉริยะที่มีผนวกเทคโนโลยี Internet of Things (IoT) เพื่อให้อุปกรณ์อิเล็กทรอนิกส์ต่าง ๆ สามารถเชื่อมโยงหรือส่งข้อมูลถึงกันได้

2. มิติโอกาสและความเสมอภาคทางเศรษฐกิจและสังคม

หมวดหมู่ที่ 7 ไทยมีวิสาหกิจขนาดกลางและขนาดย่อมที่เข้มแข็ง มีศักยภาพสูง และสามารถแข่งขันได้ โดยผลักดันการพัฒนาศักยภาพของ SMEs สู่การเป็นผู้ประกอบการยุคดิจิทัล สามารถเชื่อมโยงกับห่วงโซ่มูลค่าโลก และปรับเปลี่ยนการแข่งขันทางการค้าให้เป็นธรรมสำหรับ SMEs

หมวดหมู่ที่ 8 ไทยมีพื้นที่และเมืองอัจฉริยะที่น่าอยู่ ปลอดภัย เติบโตได้อย่างยั่งยืน ให้ความสำคัญกับส่งเสริมการเติบโตทางเศรษฐกิจในระดับภูมิภาคเพื่อลดความเหลื่อมล้ำในเชิงพื้นที่ โดยการสร้างความเข้มแข็งของเศรษฐกิจฐานราก การสร้างความพร้อมด้านโครงสร้างพื้นฐาน โลจิสติกส์ และดิจิทัล

หมวดหมู่ที่ 9 ไทยมีความยากจนข้ามรุ่นลดลง และคนไทยทุกคนมีความคุ้มครองทางสังคมที่เพียงพอเหมาะสม โดยการแก้ไขปัญหาความยากจนข้ามรุ่นแบบมุ่งเป้าที่สอดคล้องกับสภาพปัญหาและความต้องการของครัวเรือนยากจน ทั้งในด้านการสร้างโอกาสในการประกอบอาชีพ และการช่วยเหลือให้เด็กจากครัวเรือนยากจนได้รับการศึกษาอย่างเต็มศักยภาพ รวมทั้งให้ความสำคัญกับการจัดความคุ้มครองทางสังคมที่เพียงพอต่อการดำรงชีวิตแก่คนไทยทุกช่วงวัย

3. มิติความยั่งยืนของทรัพยากรธรรมชาติและสิ่งแวดล้อม

หมวดหมู่ที่ 10 ไทยมีเศรษฐกิจหมุนเวียนและสังคมคาร์บอนต่ำ ให้ความสำคัญกับการเพิ่มประสิทธิภาพในการใช้ทรัพยากรโดยการใช้ซ้ำ ใช้ซ้ำ นำกลับมาใช้ใหม่ พร้อมทั้งการนำขยะหรือวัสดุเหลือใช้กลับมาสร้างมูลค่า รวมถึงการเร่งลดก๊าซเรือนกระจก โดยเฉพาะในภาคพลังงานและอุตสาหกรรม ซึ่งเป็นภาคเศรษฐกิจที่ปล่อยก๊าซเรือนกระจกสูง

หมวดหมู่ที่ 11 ไทยสามารถลดความเสี่ยงและผลกระทบจากภัยธรรมชาติ และการเปลี่ยนแปลงสภาพภูมิอากาศ ได้แก่ การสร้างความสามารถในการรับมือกับภัยธรรมชาติ โดยมุ่งเน้นการป้องกันภัยโดยใช้แนวทางธรรมชาติ เช่น การฟื้นฟูป่าต้นน้ำ และการสร้างแหล่งเก็บกักน้ำขนาดเล็ก รวมถึงการพัฒนาประสิทธิภาพในการคาดการณ์และเตือนภัย

4. มิติปัจจัยผลักดันการพลิกโฉมประเทศ

หมวดหมู่ที่ 12 ไทยมีกำลังคนสมรรถนะสูง มุ่งเรียนรู้อย่างต่อเนื่อง ตอบโจทย์การพัฒนาแห่งอนาคต โดยสนับสนุนให้คนทุกช่วงวัยมีโอกาสพัฒนาทักษะอย่างเต็มศักยภาพ มีการเรียนรู้ตลอดชีวิต และมีสมรรถนะที่สอดคล้องกับบริบทของโลกยุคใหม่ อาทิ ทักษะดิจิทัล รวมถึงการผลิตกำลังคนให้ตรงความต้องการของภาคการผลิตเป้าหมาย

หมวดหมู่ที่ 13 ไทยมีภาครัฐที่ทันสมัยและมีประสิทธิภาพ และตอบโจทย์ประชาชน โดยยกระดับภาครัฐให้มี

แผนภาพที่ ๓.๑ ความเชื่อมโยงระหว่างหมวดหมู่การพัฒนากับเป้าหมายหลัก



สมรรถนะสูงและคล่องตัว สามารถก้าวสู่การเป็นภาครัฐดิจิทัลอย่างเต็มรูปแบบ รวมถึงการยกเลิกกฎหมายที่ไม่จำเป็น และเป็นอุปสรรคต่อการพัฒนาประเทศ

1.3 แผนพัฒนาภาค/แผนพัฒนายุทธศาสตร์กลุ่มจังหวัด/แผนพัฒนาจังหวัด

➔ แผนพัฒนาภาคกลางและพื้นที่กรุงเทพมหานคร พ.ศ. 2560 – 2565 ฉบับทบทวน

ยุทธศาสตร์ที่ 1 พัฒนารุงเทพฯ เป็นมหานครทันสมัยระดับโลกควบคู่กับการพัฒนา คุณภาพชีวิต และแก้ไขปัญหาสิ่งแวดล้อมเมือง

แนวทางการพัฒนา

1) เร่งพัฒนาระบบขนส่งมวลชนและระบบขนส่งสาธารณะ อาทิ รถไฟฟ้า รถเมล์ ฯลฯ เพื่อบรรเทาปัญหาจราจรและให้ประชาชนเข้าถึงบริการระบบขนส่งสาธารณะที่สะดวกสบายและปลอดภัยในการเดินทาง

2) ก่อสร้างถนนวงแหวน โคจรข่ายเส้นทางถนนที่ขาดความเชื่อมโยง (Missing Link) สะพานข้ามแม่น้ำเจ้าพระยา ฯลฯ เพื่อลดปัญหาความแออัดและคับคั่งของปริมาณการจราจรในเขตเมือง ลดปัญหาคอขวด เป็นการเชื่อมต่อโครงข่ายการเดินทางเพื่ออำนวยความสะดวกในการเข้าถึงและลดเวลาการเดินทาง รวมทั้งสร้างความเชื่อมโยงระหว่างเมือง

3) จัดระเบียบการใช้ประโยชน์ที่ดินโดยใช้มาตรการผังเมืองควบคุมการใช้พื้นที่รวมทั้งคุ้มครองแหล่งอนุรักษ์และทัศนียภาพเมือง ตลอดจนการจัดทัศนียภาพของเมืองให้สวยงาม มีพื้นที่สีเขียวและสวนสาธารณะ

4) พัฒนาระบบดูแลผู้สูงอายุ โดยส่งเสริมการพัฒนาเทคโนโลยีและนวัตกรรม ให้สอดคล้องต่อความต้องการและเอื้อต่อการใช้ชีวิต รวมทั้งพัฒนารูปแบบและคุณภาพการบริการสาธารณสุข ระดับปฐมภูมิและบริการดูแลระยะยาวสำหรับผู้สูงอายุ และออกแบบโครงสร้างพื้นฐานและบริการต่างๆ ให้สามารถรองรับคนทุกกลุ่มในสังคมได้อย่างเท่าเทียมกัน (Universal Design) เพื่อรองรับสังคมผู้สูงอายุ และส่งเสริมให้คนทุกกลุ่มสามารถเข้าถึงและใช้ประโยชน์จากการพัฒนาโครงสร้างพื้นฐานและบริการต่างๆ อย่างเสมอภาคและเท่าเทียมกัน แผนพัฒนาภาคกลางและพื้นที่กรุงเทพมหานคร

5) ป้องกันและแก้ไขปัญหายยะ น้ำเสีย น้ำท่วม และมลพิษทางอากาศ ในเขตพื้นที่ที่มี ปัญหาความรุนแรงและความเสียหายเป็นมูลค่าสูง โดยเฉพาะในเขตพื้นที่กรุงเทพมหานครและปริมณฑล

6) วางระบบป้องกันภัยอาชญากรรมและภัยก่อการร้ายในเขตกรุงเทพมหานคร และพื้นที่ต่อเนื่อง รวมทั้งพื้นที่ที่มีปัญหาอาชญากรรม ปัญหาการจราจร และปัญหาความรุนแรงในสังคม โดยการใช้เทคโนโลยี การบังคับใช้กฎหมาย การปลูกจิตสำนึกและเสริมสร้างความเป็นพลเมือง ตลอดจนสร้างเครือข่าย เฝ้าระวัง เพื่อดูแลรักษาความปลอดภัย ในชีวิตและทรัพย์สินของประชาชน

7) พัฒนากรุงเทพมหานครเป็นเมืองน่าอยู่อัจฉริยะ โดยการจัดทำผังภูมินิเวศเพื่อการ จัดการพื้นที่และพัฒนาเมืองให้เป็นเมืองที่มีความน่าอยู่ อัจฉริยะ และสามารถรองรับกิจกรรมทางเศรษฐกิจ เป็นที่อยู่อาศัย ลดความเหลื่อมล้ำ และยกระดับคุณภาพชีวิตของประชาชนในพื้นที่ทุกกลุ่ม โดยยังคง รักษาอัตลักษณ์ของพื้นที่ ซึ่งระยะแรกดำเนินการที่บางซื่อเพื่อเป็นต้นแบบพัฒนาพื้นที่รอบสถานีระบบขนส่งมวลชน และเมืองอัจฉริยะแห่งแรก (Smart City) ในไทย และภูมิภาคอาเซียน

ยุทธศาสตร์ที่ 2 พัฒนาคุณภาพแหล่งท่องเที่ยวที่มีชื่อเสียงระดับนานาชาติและ สร้างความเชื่อมโยงเพื่อกระจายการท่องเที่ยวทั่วทั้งภาค

แนวทางพัฒนา

1) พัฒนาคุณภาพแหล่งท่องเที่ยวระดับนานาชาติ อาทิ วัดพระศรีรัตนศาสดาราม ชายหาดชะอำ-หัวหิน สนามกอล์ฟระดับโลกที่เพชรบุรี กาญจนบุรี และพระนครศรีอยุธยา ให้เป็นฐานการกระจายรายได้และการสร้างงาน โดยยกระดับคุณภาพของธุรกิจบริการด้านการท่องเที่ยวให้ได้มาตรฐานระดับนานาชาติและเป็นที่ประทับใจของนักท่องเที่ยว รวมทั้งพัฒนาการท่องเที่ยวเชื่อมโยงแหล่งท่องเที่ยวชายฝั่งทะเลตะวันตกของภาคกลาง ได้แก่ จังหวัดเพชรบุรี และประจวบคีรีขันธ์ เชื่อมกับจังหวัดชุมพร และระนอง ของภาคใต้

2) พัฒนาแหล่งท่องเที่ยวมรดกโลกพระนครศรีอยุธยาอย่างยั่งยืน โดยฟื้นฟู บูรณะโบราณสถาน และเตรียมความพร้อมของเมืองให้สามารถรองรับภัยพิบัติ โดยเฉพาะอุทกภัยได้อย่างมีประสิทธิภาพ

3) อนุรักษ์และพัฒนากรุงรัตนโกสินทร์และเมืองเก่า เพื่อรักษาอัตลักษณ์ของเมืองให้เป็นมรดกทางวัฒนธรรมที่สืบทอดความเจริญรุ่งเรืองด้านศิลปวัฒนธรรมอันยิ่งใหญ่ของชาติตลอดไป อาทิ พื้นที่เกาะรัตนโกสินทร์ในเขตกรุงเทพมหานคร เมืองเก่าเพชรบุรีเมืองเก่ากาญจนบุรี เมืองเก่าราชบุรี เมืองเก่าสุพรรณบุรี และเมืองเก่าลพบุรี

4) พัฒนาแหล่งท่องเที่ยวที่มีศักยภาพ เช่น กลุ่มประวัติศาสตร์และศาสนา กาญจนบุรี-สุพรรณบุรี-พระนครศรีอยุธยา-อ่างทอง-สิงห์บุรี-ชัยนาท-ลพบุรี-สระบุรี-นครปฐม-ราชบุรี-เพชรบุรี กลุ่มดูแล สุขภาพด้วยแพทย์แผนไทย อาทิ นนทบุรี-สมุทรสาคร-นครปฐม-เพชรบุรี และกลุ่มท่องเที่ยวทางน้ำ อาทิ พระนครศรีอยุธยา-นนทบุรี-ปทุมธานี-อ่างทอง-สิงห์บุรี โดยปรับปรุงและพัฒนาแหล่งท่องเที่ยวและกิจกรรมการ พัฒนาภาคกลางและพื้นที่กรุงเทพมหานคร ท่องเที่ยวให้มีคุณค่าและมูลค่าเพิ่ม มีความหลากหลาย และเชื่อมโยงการท่องเที่ยวระหว่างจังหวัดอย่างยั่งยืน รวมทั้งบริหารการท่องเที่ยวโดยคำนึงถึงขีดความสามารถในการรองรับ

5) เพิ่มมาตรฐานแหล่งท่องเที่ยวท้องถิ่นและแหล่งท่องเที่ยวโดยชุมชน เช่น ตลาดสามชุก ตลาดน้ำอัมพวา ตลาดน้ำดำเนินสะดวก เกาะเกร็ด ท่องเที่ยวธรรมชาติสวนผึ้ง อุทยานแห่งชาติแก่งกระจาน ฯลฯ โดยปรับปรุงสิ่งอำนวยความสะดวก กิจกรรมการท่องเที่ยว สินค้าและบริการด้านการท่องเที่ยวให้ได้มาตรฐานสากล

6) พัฒนาการเข้าถึงแหล่งท่องเที่ยวชุมชน แหล่งผลิตสินค้า OTOP และแหล่งท่องเที่ยวเชิงเกษตร เพื่อให้มีเส้นทางหรือเครือข่ายการคมนาคมที่สามารถเดินทางเข้าไปยังแหล่งท่องเที่ยวได้ อย่างสะดวกและปลอดภัย เป็นการขยายเส้นทางการท่องเที่ยวและกระจายรายได้สู่ชุมชน

ยุทธศาสตร์ที่ ๓ ยกระดับการผลิตสินค้าเกษตรและอุตสาหกรรมโดยใช้นวัตกรรม เทคโนโลยี และความคิดสร้างสรรค์ เพื่อให้สามารถแข่งขันได้อย่างยั่งยืน

แนวทางพัฒนา

1) นำผลการวิจัยและพัฒนาด้านการเกษตรและอุตสาหกรรมเกษตรมาใช้ ประโยชน์ในเชิงพาณิชย์ เช่น นำผลการวิจัยและพัฒนาของสถาบันวิทยาศาสตร์ข้าวแห่งชาติมาใช้ในการ พัฒนาการผลิตข้าวในพื้นที่ เพื่อเพิ่มผลผลิตต่อไร่ เพิ่มศักยภาพและยกระดับคุณภาพข้าวซึ่งเป็นสินค้าส่งออกที่สำคัญของประเทศให้มีคุณภาพตรงตามความต้องการของตลาด เป็นต้น

2) พัฒนามาตรฐานฟาร์มเพื่อผลิตอาหารปลอดภัย (Food Safety) จากสินค้าเกษตร หลักของภาค ได้แก่ ข้าว พืชผัก มะพร้าว โคนม โคเนื้อ สุกร ไก่ เป็ด กุ้ง ปลา โดยเฉพาะในพื้นที่ที่เป็นแหล่งผลิตสำคัญ ได้แก่ จังหวัด ชัยนาท สิงห์บุรี อ่างทอง ลพบุรี สระบุรี พระนครศรีอยุธยา สุพรรณบุรี ราชบุรี นครปฐม และประจวบคีรีขันธ์ เพื่อการส่งออกสินค้าเกษตรคุณภาพสูง ที่สอดคล้องกับความต้องการของผู้บริโภคในตลาดเฉพาะและตลาดระดับบน

3) ส่งเสริมการใช้เทคโนโลยีการเกษตรเพื่อยกระดับสู่ Smart Farmer และ Smart Farming โดยส่งเสริมให้เกษตรกรมีความรู้ความสามารถในการใช้เทคโนโลยีการผลิตที่ทันสมัยและพันธุ์ที่เหมาะสม รวมทั้งปรับปรุงระบบการบริหารจัดการตลาดให้มีประสิทธิภาพ

4) พัฒนาความอุดมสมบูรณ์ทรัพยากรประมงทะเล โดยเร่งรัดการอนุรักษ์ พันธุ์ และการจัดการใช้ประโยชน์ทรัพยากรประมงและสิ่งแวดล้อมให้เป็นระบบเหมาะสม ควบคู่ไปกับการส่งเสริม และพัฒนาอาชีพ เช่น การส่งเสริมการวิจัยและถ่ายทอดเทคโนโลยีการจัดการและวิธีการเพาะเลี้ยงสัตว์น้ำ เพื่อเพิ่มประสิทธิภาพการผลิตและสร้างมูลค่าเพิ่ม การส่งเสริมและพัฒนาการประมงพื้นบ้าน รวมทั้งการส่งเสริมและพัฒนาธุรกิจการประมง เป็นต้น ในพื้นที่ที่มีศักยภาพด้านการประมงและเพาะเลี้ยงสัตว์น้ำบริเวณชายฝั่ง รอบอ่าวไทย ได้แก่ จังหวัดประจวบคีรีขันธ์ เพชรบุรี สมุทรสงคราม สมุทรสาคร และสมุทรปราการ

5) เพิ่มความสามารถการแข่งขันอุตสาหกรรมประมง (สมุทรสาคร) อุตสาหกรรม ก่อสร้าง (สระบุรี) อุตสาหกรรม ยานยนต์และอิเล็กทรอนิกส์ (พระนครศรีอยุธยา ปทุมธานี สมุทรปราการ) สู่การใช้เทคโนโลยีที่สูงขึ้น และเป็นมิตรกับสิ่งแวดล้อม

6) พัฒนาทักษะแรงงานให้มีความรู้ขั้นสูง เพื่อยกระดับและปรับเปลี่ยนทักษะแรงงาน ให้ก้าวทันการเปลี่ยนแปลงทางเทคโนโลยีและนวัตกรรมสามารถรองรับอุตสาหกรรมและบริการแห่งอนาคต

7) พัฒนากาญจนบุรี-ราชบุรี-เพชรบุรีตอนบนให้เป็นแหล่งอุตสาหกรรมแปรรูป ผลผลิตทางการเกษตรและปศุสัตว์ และกลุ่มอุตสาหกรรมสิ่งทอและเครื่องนุ่งห่มเชื่อมโยงกับแหล่งผลิตในเมียนมา โดยเพิ่มประสิทธิภาพระบบโลจิสติกส์เพื่อลดต้นทุนในการขนส่งสินค้า รวมทั้งยกระดับคุณภาพ สินค้าอุตสาหกรรมในพื้นที่ให้มีความทันสมัยและให้ได้มาตรฐานสากลไปสู่ตลาดอาเซียน

8) ส่งเสริมและสนับสนุนธุรกิจ SMEs และ Start Up โดยให้ความสำคัญกับการเสริมสร้างองค์ความรู้ให้แก่ผู้ประกอบการในการดำเนินธุรกิจ อาทิ การนำงานวิจัยนวัตกรรมและเทคโนโลยีมาใช้ในการเพิ่มประสิทธิภาพการผลิตและการใช้กลยุทธ์การตลาด ฯลฯ เพื่อให้สามารถเริ่มต้น ธุรกิจและเติบโตได้อย่างมีประสิทธิภาพ ยุทธศาสตร์ที่ ๔ บริหารจัดการน้ำและทรัพยากรธรรมชาติเพื่อแก้ไขปัญหา น้ำท่วม ภัยแล้ง และคงความสมดุลของระบบนิเวศอย่างยั่งยืน

แนวทางพัฒนา

1) พัฒนาแหล่งน้ำ และระบบกระจายน้ำ ในพื้นที่แล้งซ้ำซาก อาทิ จังหวัดกาญจนบุรี ประจวบคีรีขันธ์ ราชบุรี และลพบุรี เพิ่มประสิทธิภาพระบบบริหารจัดการน้ำ โดยปรับปรุงและบำรุงรักษา แผนพัฒนาภาคกลางและพื้นที่กรุงเทพมหานคร แหล่งน้ำเดิม วางแผนจัดสรรน้ำเพื่อรองรับความต้องการใช้น้ำที่เพิ่มขึ้นจากการขยายตัวของกิจกรรมทางเศรษฐกิจและชุมชนได้อย่างพอเพียงและมีเสถียรภาพ รวมทั้งจัดทำแหล่งเก็บกักน้ำขนาดเล็กกระจาย ในพื้นที่การเกษตรเพื่อบรรเทาและแก้ไขปัญหาขาดแคลนน้ำในช่วงฤดูแล้ง

2) ป้องกันและแก้ไขปัญหาน้ำท่วมพื้นที่เศรษฐกิจ ชุมชน แหล่งประวัติศาสตร์ โบราณสถาน และพื้นที่น้ำท่วมซ้ำซาก อาทิ จังหวัดชัยนาท อ่างทอง สิงห์บุรี พระนครศรีอยุธยา สมุทรสาคร นนทบุรี ปทุมธานี และสมุทรปราการ โดยเพิ่มแหล่งเก็บกักน้ำที่เป็นแก้มลิง ส่งเสริมและสนับสนุนให้ประชาชน ในพื้นที่เสี่ยงจัดตั้งกลุ่มเฝ้าระวังภัยน้ำท่วม

3) ป้องกันและแก้ไขปัญหาการทรุดตัวของแผ่นดิน รวมทั้งปัญหาการรुक้าของน้ำเค็ม โดยเฉพาะเขตพื้นที่กรุงเทพมหานครและปริมณฑล

4) หยุดยั้งการบุกรุกทำลายพื้นที่ป่าและส่งเสริมการฟื้นฟูป่าเสื่อมโทรมในพื้นที่ จังหวัดกาญจนบุรี เพชรบุรี และราชบุรี โดยการปลูกป่าเพิ่มเติม และเพิ่มมาตรการเฝ้าระวังและป้องกันการบุกรุกป่า สนับสนุนสิทธิและบทบาทของชุมชนให้เข้ามามีส่วนร่วมในการบริหารจัดการพื้นที่ป่าชุมชนไม่ให้เสื่อมโทรมลง

5) ขุดลอกลำน้ำเพื่อเพิ่มปริมาณการกักเก็บน้ำและใช้ในการขนส่ง อาทิ แม่น้ำ เจ้าพระยา แม่น้ำท่าจีน ฯลฯ และเพิ่มประสิทธิภาพการเดินเรือ และปรับปรุงท่าเรือโดยสารสาธารณะในแม่น้ำ และลำคลองสาขาที่สำคัญ อาทิ แม่น้ำเจ้าพระยา แม่น้ำป่าสัก และลำคลองสาขาในเขตกรุงเทพมหานครและ ปริมณฑล รวมทั้งฟื้นฟูคุณภาพน้ำแม่น้ำเจ้าพระยาและท่าจีนตอนล่างในพื้นที่ พระนครศรีอยุธยา ปทุมธานี นนทบุรี สมุทรปราการ นครปฐม และสมุทรสาคร

6) ฟื้นฟูพื้นที่ชายฝั่งทะเลที่เสื่อมโทรม อาทิ ป้องกันและแก้ไขปัญหาการกัดเซาะชายฝั่งทะเลในเขตพื้นที่ จังหวัดสมุทรปราการ สมุทรสาคร สมุทรสงคราม เพชรบุรี ประจวบคีรีขันธ์ โดยการจัดทำแนวป้องกันการกัดเซาะชายฝั่งด้วยวิธีการที่เหมาะสม เช่น ปลูกป่าชายเลน และการทำแนวไม้ไผ่กันคลื่น แก้ไขปัญหามลพิษทางทะเล และชายฝั่ง โดยการบริหารจัดการขยะที่ลงสู่ทะเล และคราบน้ำมันในพื้นที่อ่าวไทย ตอนใน

ยุทธศาสตร์ที่ ๕ เปิดประตูการค้า การลงทุน และการท่องเที่ยว เชื่อมโยงเขตเศรษฐกิจพิเศษทวาย-ภาคกลาง-ระยองเศรษฐกิจพิเศษภาคตะวันออก

1) พัฒนาทางหลวงพิเศษระหว่างเมือง และรถไฟเชื่อมกรุงเทพ – กาญจนบุรี เพื่อเชื่อมโยงพื้นที่เศรษฐกิจชายแดนของภาคกับพื้นที่เศรษฐกิจหลักของประเทศให้สามารถเกื้อหนุนและติดต่อทางการพัฒนาระหว่างพื้นที่ได้โดยสะดวกและรวดเร็ว

2) เร่งพัฒนาพื้นที่เขตพัฒนาเศรษฐกิจพิเศษชายแดนบ้านพุน้ำร้อน อำเภอเมืองกาญจนบุรี จังหวัดกาญจนบุรี ให้เป็นประตูเชื่อม Southern Economic Corridor จากท่าเรือทวาย-ท่าเรือ แหลมฉบัง-ท่าเรือสีหนุวิลล์ ประเทศกัมพูชา-ท่าเรือวังเตา ประเทศเวียดนาม โดยพัฒนาโครงสร้างพื้นฐานและสิ่งอำนวยความสะดวกด้านการเดินทางและขนส่งเชื่อมโยงกับประเทศเพื่อนบ้าน

3) พัฒนามาตรฐานด่านชายแดนไทย-เมียนมา บ้านพุน้ำร้อน ด่านเจดีย์สามองค์ และ ด่านสิงขร เพื่อเชื่อมโยงการค้า การลงทุน และการท่องเที่ยว กับเมียนมา โดยจัดระเบียบการใช้ประโยชน์ที่ดิน ให้สอดคล้องกับการพัฒนาในอนาคต พร้อมทั้งปรับปรุงและพัฒนาระบบโลจิสติกส์ ระบบสาธารณูปโภคและ สาธารณูปการ จุดบริการและสิ่งอำนวยความสะดวกบริเวณจุดผ่านแดน ตลอดจนระเบียบและกฎเกณฑ์ที่เกี่ยวข้อง

4) พัฒนาเมืองและพื้นที่เศรษฐกิจของภาคกลางตามแนวแกนหลักการเชื่อมโยง เขตเศรษฐกิจพิเศษทวายกับ EEC โดยจัดเตรียมระบบสาธารณูปโภคและสาธารณูปการรองรับการพัฒนา กิจกรรมทางเศรษฐกิจ เพื่อให้เอื้อต่อการพัฒนาการค้า การลงทุน และการท่องเที่ยวเชื่อมโยงระหว่างไทยกับเมียนมา

ยุทธศาสตร์ที่ 6 พัฒนาการเชื่อมโยงเศรษฐกิจและสังคมกับทุกภาคเพื่อเสริมสร้างเสถียรภาพและลดความเหลื่อมล้ำภายในประเทศ

แนวทางพัฒนา

(1) เร่งดำเนินการแผนพัฒนาโครงสร้างพื้นฐานการคมนาคมขนส่งที่เชื่อมโยงภาคกลาง กับภาคอื่นๆ โดยให้ความสำคัญกับการพัฒนาระบบขนส่งทางรางให้เป็นโครงข่ายหลักในการขนส่งของประเทศ และรองรับการเชื่อมโยงกับการขนส่งรูปแบบอื่นๆ เพื่อกระจายประโยชน์และโอกาสจากจุดความเจริญหลักของประเทศให้เชื่อมโยงไปยังพื้นที่ภาคอื่นๆ ซึ่งจะทำให้เกิดการกระตุ้นการพัฒนาและลดความเหลื่อมล้ำระหว่างภาค อาทิ (1) เชื่อมโยงภาคเหนือ ด้วยรถไฟความเร็วสูงกรุงเทพฯ-พิษณุโลก และรถไฟทางคู่ ลพบุรี-ปากน้ำโพ

(2) เชื่อมโยงภาคตะวันออกเฉียงเหนือ ด้วยรถไฟความเร็วสูงกรุงเทพฯ-นครราชสีมา และทางหลวงพิเศษระหว่างเมืองบางปะอิน-นครราชสีมา

(3) เชื่อมโยงภาคตะวันออก ด้วยรถไฟความเร็วสูง กรุงเทพฯ-ระยอง ทางหลวงพิเศษ พัทยา-มาบตาพุด และรถไฟ ทางคู่ฉะเชิงเทรา-คลองสิบเก้า-แก่งคอย

(4) เชื่อมโยงภาคใต้และภาคใต้ชายแดน ด้วยรถไฟความเร็วสูงกรุงเทพฯ-หัวหิน และรถไฟทางคู่ ประจวบคีรีขันธ์-ชุมพร 1) พัฒนาพื้นที่โดยรอบสถานีขนส่งมวลชนในเมืองที่มีศักยภาพที่สำคัญ อาทิ กรุงเทพมหานคร และปริมณฑล พระนครศรีอยุธยา และบริเวณเมืองชายแดนที่มีศักยภาพ รวมทั้งบริเวณใกล้ แผนพัฒนาภาคกลางและพื้นที่กรุงเทพมหานคร พื้นที่เขตพัฒนาเศรษฐกิจพิเศษชายแดน อาทิ เมืองพุน้ำร้อน โดยสนับสนุนให้มีการจัดทำโครงการนำร่องที่ใช้ แนวทางการจัดรูปที่ดิน การผังเมืองควบคู่กับการพัฒนาเมืองแบบประหยัดพลังงาน

➡ **แผนพัฒนากลุ่มจังหวัดภาคกลางตอนล่าง 1 (กาญจนบุรี ราชบุรี สุพรรณบุรี) พ.ศ. 2562 – 2565**

(ฉบับทบทวน)

วิสัยทัศน์ “ศูนย์กลางการผลิตและการตลาดสินค้าภาคเกษตร อุตสาหกรรมปลอดภัย การท่องเที่ยว คุณภาพ และการค้าภาคตะวันตก”

พันธกิจ

1. ปรับปรุงโครงสร้างการดำเนินงานทางเศรษฐกิจของชุมชน เกษตรกร วิสาหกิจชุมชน สหกรณ์และวิสาหกิจขนาดกลางขนาดย่อม ให้มีความสามารถในการแข่งขัน ก้าวทันเทคโนโลยีรู้ทันบริบทโลก รอดพ้นกับดักรายได้ปานกลางสู่การมีรายได้ที่มั่นคง มั่งคั่งและยั่งยืน

2. สร้างและประสานความร่วมมือในการพัฒนาเครือข่ายระหว่างภาคเอกชน ชุมชนประชาคม และภาครัฐ รวมถึงเครือข่ายภายใน ในการพัฒนาส่งเสริมระบบดำเนินงานทางเศรษฐกิจและความมั่นคงในกลุ่มจังหวัด

3. ปรับปรุง สนับสนุนและส่งเสริมการพัฒนาโครงสร้างพื้นฐาน และกิจกรรมอื่นๆ ที่เกี่ยวข้อง ที่มีการเชื่อมโยงกัน และการพัฒนาทางเศรษฐกิจร่วมกันของกลุ่มจังหวัด

4. พัฒนาระบบติดตามและประเมินผล รวมถึงกลไกในการขับเคลื่อนโครงการ/กิจกรรมของกลุ่มจังหวัดให้บรรลุผลตามวัตถุประสงค์

เป้าประสงค์รวม เศรษฐกิจมั่นคง ประชาชนมั่งคั่ง และความสุขที่ยั่งยืน

1. ปรับโครงสร้างการดำเนินงานทางเศรษฐกิจของชุมชน เกษตรกร วิชาชีพชุมชน สหกรณ์และวิสาหกิจขนาดกลางขนาดย่อม ให้มีความสามารถในการแข่งขัน ก้าวทันเทคโนโลยีรู้ทันบริบทโลก รอดพ้นกับดักรายได้ปานกลางสู่การมีรายได้ที่มั่นคง มั่งคั่งและยั่งยืน

2. สร้างและประสานความร่วมมือในการพัฒนาเครือข่ายระหว่างภาคเอกชน ชุมชนประชาคม และภาครัฐ รวมถึงเครือข่ายภายใน ในการพัฒนาส่งเสริมระบบดำเนินงานทางเศรษฐกิจและความมั่นคงในกลุ่มจังหวัด

3. ปรับปรุง สนับสนุนและส่งเสริมการพัฒนาโครงสร้างพื้นฐาน และกิจกรรมอื่นๆ ที่เกี่ยวข้อง ที่มีการเชื่อมโยงกัน และการพัฒนาทางเศรษฐกิจร่วมกันของกลุ่มจังหวัด

4. พัฒนาระบบติดตามและประเมินผล รวมถึงกลไกในการขับเคลื่อนโครงการ/กิจกรรมของกลุ่มจังหวัดให้บรรลุผลตามวัตถุประสงค์

ประเด็นยุทธศาสตร์

ประเด็นยุทธศาสตร์ที่ 1 : พัฒนาสินค้าเกษตร อุตสาหกรรม พาณิชยกรรม และบริการ ด้วยนวัตกรรมสู่มาตรฐานสากล

เป้าประสงค์:

(1) พัฒนาสินค้า ผลิตภัณฑ์การเกษตร อุตสาหกรรม และบริการให้ได้คุณภาพ สู่มาตรฐานสากล

(2) เพิ่มศักยภาพผู้ผลิตและตลาดสินค้าภาคการเกษตร พาณิชยกรรม อุตสาหกรรมสู่ประเทศไทย 4.0 กลยุทธ์: (1) เพิ่มพื้นที่การทำเกษตร GAP และเตรียมความพร้อมเพื่อการทำเกษตรอินทรีย์ (2) ส่งเสริมผู้ผลิตผู้ประกอบการแรงงานภาคเกษตรกรรม พาณิชยกรรม อุตสาหกรรมให้มีศักยภาพในการปรับเปลี่ยนกระบวนการผลิต การบริหาร จัดการตลาด และบริการโดยใช้นวัตกรรม

(3) ส่งเสริมและสนับสนุนการตลาดประชาสัมพันธ์ สินค้าและบริการ

(4) ปรับปรุงโครงสร้างพื้นฐานและบริหารจัดการแหล่งน้ำเพื่อลดความเสี่ยงจากภัยพิบัติเพื่อสนับสนุนการพัฒนาสินค้า เกษตรอุตสาหกรรม และบริการ

ประเด็นยุทธศาสตร์ที่ 2 : ศูนย์กลางการท่องเที่ยวเชิงอนุรักษ์ประวัติศาสตร์ภาคตะวันตก และอารยธรรมทวารวดี

เป้าประสงค์ :

(1) พัฒนาโครงสร้างพื้นฐานและสิ่งอำนวยความสะดวกเพื่อเชื่อมโยง แหล่งท่องเที่ยวของกลุ่มจังหวัด

(2) สนับสนุนกิจกรรมการตลาด การประชาสัมพันธ์ เพื่อส่งเสริมกิจกรรม การท่องเที่ยวของกลุ่มจังหวัด

(3) พัฒนาแหล่งท่องเที่ยวให้เติบโตอย่างยั่งยืนด้วยการยกระดับการท่องเที่ยว เชิงคุณภาพ

(4) พัฒนาศักยภาพบุคลากรด้านการท่องเที่ยว ทั้งผู้ประกอบการ ด้านการท่องเที่ยว และผู้ที่มีส่วนเกี่ยวข้องกับชุมชนในแหล่งท่องเที่ยว

ประเด็นยุทธศาสตร์ที่ 3 : พัฒนาและส่งเสริมการค้าชายแดนและการค้าผ่านแดนให้มีศักยภาพ ผลักดันเขตพัฒนาเศรษฐกิจพิเศษ นำไปสู่การกระตุ้นให้เกิดการค้า การลงทุนระหว่างประเทศ

เป้าประสงค์ : รายได้จากการจำหน่ายสินค้าและบริการเพิ่มขึ้น

กลยุทธ์

(1) พัฒนาระบบอำนวยความสะดวก ระบบโลจิสติกส์และเครือข่ายคมนาคม เพื่อกระตุ้นให้เกิดการค้าการลงทุนเชื่อมโยงการค้าสู่เอเชีย

(2) พัฒนาด่านชายแดนและเขตพัฒนาเศรษฐกิจพิเศษ

(3) ส่งเสริมกิจกรรมทางการตลาดและการประชาสัมพันธ์ทั้งในประเทศ และต่างประเทศ

(4) พัฒนาสินค้าผลิตภัณฑ์และบริการเพื่อการส่งออก

(5) ยกกระดับผู้ประกอบการและแรงงานของกลุ่มจังหวัดให้มีความสามารถในการแข่งขันและสามารถประกอบธุรกิจระหว่างประเทศได้

(6) พัฒนาระบบส่งเสริมและกระตุ้นให้เกิดการค้า การลงทุนในกลุ่มจังหวัด และผลักดันให้มีการลงทุนในต่างประเทศ

➡ แผนพัฒนาจังหวัดสุพรรณบุรี พ.ศ. 2566 - 2570

เป้าหมายการพัฒนาจังหวัด : “เกษตรกรรมยั่งยืน เศรษฐกิจเข้มแข็ง คุณภาพชีวิตดี สังคมมีสุข”

ประเด็นการพัฒนาที่ 1

การเพิ่มศักยภาพการผลิตสินค้าเกษตรและอุตสาหกรรมให้ได้มาตรฐาน เพื่อการแข่งขันทางการค้าและการพัฒนาที่ยั่งยืน

1.1 วัตถุประสงค์

- 1) ผลิตผล/ผลิตภัณฑ์การเกษตรในจังหวัดยกระดับสู่มาตรฐานความปลอดภัย (Food safety)
- 2) ผลิตผล/ผลิตภัณฑ์การเกษตรและเกษตรอุตสาหกรรมยกระดับรายได้ให้กับเกษตรกร

1.2 เป้าหมาย

- 1) เกษตรกรที่เข้าร่วมโครงการได้การรับรองมาตรฐาน GAP/PGS/GMS/organic
- 2) พื้นที่ทำการเกษตรกรรมยั่งยืนเพิ่มขึ้น
- 3) รายได้สุทธิทางการเกษตรต่อครัวเรือนต่อปีของเกษตรกรที่เข้าร่วมโครงการ

1.3 ตัวชี้วัด

- 1) ร้อยละที่เพิ่มขึ้นของเกษตรกรที่เข้าร่วมโครงการได้การรับรองมาตรฐาน GAP/PGS/GMS/organic เทียบจากจำนวนเกษตรกรที่ได้รับรองมาตรฐานทั้งหมด
- 2) จำนวนพื้นที่ทำการเกษตรกรรมยั่งยืนเพิ่มขึ้น
- 3) ร้อยที่เพิ่มขึ้นของรายได้สุทธิทางการเกษตรต่อครัวเรือนต่อปีของเกษตรกรที่เข้าร่วมโครงการ

1.4 แนวทางการพัฒนา

- 1) ส่งเสริมเทคโนโลยี นวัตกรรม การผลิต และพัฒนาศักยภาพผลิตผล/ผลิตภัณฑ์ทางการเกษตร/OTOP/เกษตรอุตสาหกรรม ให้มีคุณภาพ ปลอดภัยได้มาตรฐาน เพื่อเพิ่มมูลค่าและใช้ทรัพยากรทางการเกษตรอย่างยั่งยืน
- 2) พัฒนาและส่งเสริมสุพรรณบุรีเป็นเมืองสมุนไพรอย่างยั่งยืนและครบวงจร
- 3) ส่งเสริมและพัฒนาตลาดสินค้าเกษตร/เกษตรแปรรูป/สินค้า OTOP/สินค้าแบรนด์ของจังหวัดสุพรรณบุรี และส่งเสริมกลุ่มธุรกิจ SMEs/Start Up/OTOP/วิสาหกิจชุมชน/กลุ่มธุรกิจเพื่อสังคม (SE) ด้วย BCG โมเดล
- 4) การพัฒนาโครงสร้างพื้นฐานเพื่อสนับสนุนการพัฒนาสินค้าเกษตร และเกษตรอุตสาหกรรม

ประเด็นการพัฒนาที่ 2

การพัฒนาการท่องเที่ยวและการกีฬา เพื่อส่งเสริมอัตลักษณ์ของจังหวัดสุพรรณบุรี

2.1 วัตถุประสงค์

- 1) นักท่องเที่ยวและรายได้จากการท่องเที่ยวเพิ่มขึ้น
- 2) อุตสาหกรรมการกีฬาและการกีฬาเพื่อการท่องเที่ยว ได้รับการส่งเสริมและพัฒนา
- 3) แหล่งท่องเที่ยว การบริการและการกีฬา ของจังหวัดที่ได้มาตรฐานและเป็นอัตลักษณ์
- 4) จังหวัดสุพรรณบุรีเป็นเมืองท่องเที่ยวสร้างสรรค์

2.2 เป้าหมาย

- 1) จำนวนนักท่องเที่ยวในจังหวัดสุพรรณบุรีเพิ่มมากขึ้น
- 2) รายได้จากการท่องเที่ยวในจังหวัดสุพรรณบุรีเพิ่มมากขึ้น
- 3) ส่งเสริมการกีฬาเพื่อการท่องเที่ยวที่เป็นอัตลักษณ์

2.3 ตัวชี้วัด

- 1) ร้อยละที่เพิ่มขึ้นของจำนวนนักท่องเที่ยว
- 2) ร้อยละที่เพิ่มขึ้นของรายได้จากการท่องเที่ยว
- 3) มีโครงการที่ส่งเสริมการกีฬาเพื่อการท่องเที่ยว

2.4 แนวทางการพัฒนา

- 1) พัฒนาสินค้า บริการและบุคลากรด้านการท่องเที่ยวให้มีความหลากหลายบนอัตลักษณ์พื้นถิ่นของชุมชนและจังหวัดที่ได้มาตรฐาน
- 2) พัฒนาปัจจัย/โครงสร้างพื้นฐานและสิ่งอำนวยความสะดวกด้านการท่องเที่ยวให้เพียงพอและได้มาตรฐาน
- 3) ส่งเสริมการพัฒนาการท่องเที่ยวสู่เมืองสร้างสรรค์เพื่อคนทั้งมวล (Tourism for all) และการท่องเที่ยววิถีใหม่ (New-next normal)
- 4) ส่งเสริมการจัดการแข่งขันกีฬาตั้งแต่ระดับชุมชนถึงระดับประเทศตลอดจนระดับนานาชาติและส่งเสริมการท่องเที่ยวเชิงกีฬา

- 5) ยกระดับศักยภาพด้านการตลาดและประชาสัมพันธ์การท่องเที่ยวเชิงรุก
- 6) พัฒนาการบริหารจัดการการท่องเที่ยวแบบครบวงจร ด้วย BCG Model

ประเด็นการพัฒนาที่ 3

การอนุรักษ์และพัฒนาทรัพยากรธรรมชาติและสิ่งแวดล้อมภายใต้การมีส่วนร่วมสู่ความยั่งยืน

3.1 วัตถุประสงค์

- 1) ทรัพยากรธรรมชาติมีความอุดมสมบูรณ์
- 2) สิ่งแวดล้อมมีคุณภาพดี
- 3) ประชาชนมีส่วนร่วมในการอนุรักษ์ทรัพยากรธรรมชาติและสิ่งแวดล้อม

3.2 เป้าหมาย

- 1) ชยะมูลฝอยชุมชนได้รับการจัดการอย่างถูกต้อง
- 2) คุณภาพน้ำในแม่น้ำสายหลักอยู่ในเกณฑ์ดีเพิ่มขึ้น
- 3) พื้นที่สีเขียวและป่าเศรษฐกิจในจังหวัดสุพรรณบุรีเพิ่มขึ้น

3.3 ตัวชี้วัด

- 1) ร้อยละของปริมาณขยะมูลฝอยชุมชนได้รับการจัดการอย่างถูกต้อง
- 2) ร้อยละของคุณภาพน้ำในแม่น้ำสายหลักอยู่ในเกณฑ์ดีเพิ่มขึ้น
- 3) จำนวนพื้นที่สีเขียวและป่าเศรษฐกิจเพิ่มขึ้น

3.4 แนวทางการพัฒนา

- 1) อนุรักษ์ฟื้นฟูทรัพยากรป่าไม้ และเพิ่มพื้นที่สีเขียวโดยการสร้างเครือข่ายการมีส่วนร่วมของทุกภาคส่วนเพื่อลดผลกระทบจากการเปลี่ยนแปลงสภาพภูมิอากาศ
- 2) อนุรักษ์และพัฒนาที่ดิน
- 3) บูรณาการการบริหารจัดการน้ำทั้งระบบ รวมทั้งการอนุรักษ์ฟื้นฟูคุณภาพน้ำ
- 4) ลดการเผาในพื้นที่โล่งในพื้นที่เกษตรกรรมและพื้นที่ป่า โดยการมีส่วนร่วมของประชาชน
- 5) การบริหารจัดการขยะมูลฝอยและสิ่งปฏิกูล
- 6) การอนุรักษ์พลังงาน และส่งเสริมการใช้พลังงานทดแทน

ประเด็นการพัฒนาที่ 4

การพัฒนาคุณภาพชีวิตของประชาชน

4.1 วัตถุประสงค์

- 1) ประชาชนมีทักษะในการดำรงชีวิตและเรียนรู้ได้ทันต่อการเปลี่ยนแปลงของโลกและโรคอุบัติใหม่
- 2) ประชาชนทุกช่วงวัยมีสุขภาวะที่ดี ทั้งด้านสุขภาพกาย สุขภาพจิต สิ่งแวดล้อม สวัสดิการ และสวัสดิภาพ
- 3) สถาบันทางสังคมมีความเข้มแข็งและมีส่วนร่วมในการพัฒนา

4.2 เป้าหมาย

- 1) เด็กและเยาวชนได้รับการศึกษาที่มีคุณภาพเหมาะสมและสอดคล้องกับสถานการณ์ของจังหวัดสุพรรณบุรี

2) ประชาชนทุกช่วงวัยที่มีการเปลี่ยนแปลงวิถีการดำเนินชีวิตตามแนววิถีใหม่ (New Normal) โดยยึดหลักปรัชญาของเศรษฐกิจพอเพียง

3) ประชาชนมีสุขภาพที่พึงประสงค์

4) ประชาชนสามารถเข้าถึงระบบสวัสดิการสังคม

4.3 ตัวชี้วัด

1) ร้อยละของเด็กและเยาวชนได้รับการศึกษาที่มีคุณภาพเหมาะสมและสอดคล้องกับสถานการณ์ของจังหวัดสุพรรณบุรี

2) จำนวนประชาชนทุกช่วงวัยที่มีการเปลี่ยนแปลงวิถีการดำเนินชีวิตตามแนววิถีใหม่ (New Normal) โดยยึดหลักปรัชญาของเศรษฐกิจพอเพียง

3) ร้อยละของประชาชนที่มีสุขภาพที่พึงประสงค์เพิ่มขึ้น

4) ร้อยละของประชาชนที่เข้าถึงระบบสวัสดิการสังคม

4.4 แนวทางการพัฒนา

1) ส่งเสริมให้เด็กและเยาวชนได้รับการศึกษาที่มีคุณภาพสูง และสามารถเรียนรู้ด้วยตนเองอย่างต่อเนื่อง

2) ส่งเสริมให้ประชาชนทุกช่วงวัยมีความรู้ ความสามารถโดยการเข้าถึงแหล่งความรู้ ทักษะในการประกอบอาชีพ และการเข้าถึงด้านบริการทางสังคมตามแนววิถีใหม่ (New Normal) และหลักปรัชญาของเศรษฐกิจพอเพียง

3) ส่งเสริมการบูรณาการการพัฒนาคุณภาพชีวิตผู้สูงอายุให้ยั่งยืน

4) ยกกระดับมาตรฐานการพัฒนาพื้นที่สาธารณะและที่อยู่อาศัย และสร้างความตระหนักให้ประชาชนมีสุขภาพที่ดี

5) ส่งเสริมสถาบันครอบครัว สถาบันการศึกษาและสถาบันการศาสนา ชุมชน สื่อมวลชนและภาคเอกชนให้มีความเข้มแข็งและมีส่วนร่วมในการพัฒนาเมืองสร้างสรรค์

6) เสริมสร้างความมั่นคงและความปลอดภัยในชีวิตและทรัพย์สินของประชาชนและชุมชน

1.4 ยุทธศาสตร์การพัฒนาขององค์กรปกครองส่วนท้องถิ่นในเขตจังหวัดสุพรรณบุรี

วิสัยทัศน์ (VISION)

“องค์กรปกครองส่วนท้องถิ่นในเขตจังหวัดสุพรรณบุรี เป็นองค์กรชั้นนำ ด้านการผลิตอาหาร ผลิตภัณฑ์มีคุณภาพได้มาตรฐาน เป็นศูนย์กลาง การศึกษา การกีฬา การท่องเที่ยว การดนตรี การอาชีพ ใช้ทรัพยากรธรรมชาติอย่างยั่งยืน มีคุณภาพชีวิตที่ดี ประชาชนมีความสุข และปลอดภัย”

ประเด็นยุทธศาสตร์ (Strategic Issues) ประกอบด้วย 7 ยุทธศาสตร์ คือ

ยุทธศาสตร์ที่ 1 พัฒนาคุณภาพผลผลิตทางการเกษตร อุตสาหกรรม เกษตรอุตสาหกรรม พาณิชยกรรม การแปรรูปและผลิตภัณฑ์ เพื่อการบริโภคและการส่งออก ประกอบด้วย

เป้าประสงค์ (GOALS) ประกอบด้วย 2 เป้าประสงค์ ดังนี้

เป้าประสงค์ 1 เพิ่มมูลค่าผลิตภัณฑ์ สินค้าเกษตร อุตสาหกรรมและเกษตรอุตสาหกรรมและส่งเสริมการส่งออกสินค้าเกษตรอุตสาหกรรม

เป้าประสงค์ 2 เพิ่มมูลค่าและคุณภาพด้านผลิตภัณฑ์อาหาร

กลยุทธ์ (Strategies) ประกอบด้วย 4 กลยุทธ์ ดังนี้

กลยุทธ์ที่ 1 พัฒนาระบบการแปรรูปและเพิ่มมูลค่าสินค้าเกษตรและผลิตภัณฑ์ให้มีคุณภาพมาตรฐาน

กลยุทธ์ที่ 2 สนับสนุนและพัฒนาข้อมูลสารสนเทศด้านการผลิตและด้านการตลาดให้เกิดความก้าวหน้าและทันกับเทคโนโลยีในปัจจุบัน

กลยุทธ์ที่ 3 สนับสนุนการสร้างเครือข่าย องค์กรต่าง ๆ เพื่อสร้างผลิตภัณฑ์ให้มีคุณภาพและมาตรฐาน

กลยุทธ์ที่ 4 คุณภาพความปลอดภัยและความมั่นคงด้านอาหาร

ยุทธศาสตร์ที่ 2 การพัฒนาการท่องเที่ยวและการกีฬา เพื่อสร้างมูลค่าเพิ่มทางเศรษฐกิจ

ประกอบด้วย

เป้าประสงค์ (GOALS) ประกอบด้วย 6 เป้าประสงค์ ดังนี้

เป้าประสงค์ที่ 1 เพิ่มรายได้จากการท่องเที่ยวและการจำหน่ายผลิตภัณฑ์สินค้าท้องถิ่น

เป้าประสงค์ที่ 2 พัฒนาบึงฉวากเฉลิมพระเกียรติฯ ให้เป็นแหล่งท่องเที่ยวและแหล่งอนุรักษ์

พันธุ์พืช พันธุ์สัตว์ที่ยั่งยืน

เป้าประสงค์ที่ 3 พัฒนาแหล่งท่องเที่ยวเดิมพร้อมส่งเสริมแหล่งท่องเที่ยวใหม่ในท้องถิ่นให้ได้

มาตรฐาน

เป้าประสงค์ที่ 4 พัฒนาและสร้างสรรค์ด้านการดนตรีให้ได้มาตรฐานสู่สากล

เป้าประสงค์ที่ 5 พัฒนากีฬาขั้นพื้นฐานและกีฬาเพื่อมวลชน

เป้าประสงค์ที่ 6 ส่งเสริม และพัฒนาการกีฬาสู่ระดับอาชีพ

กลยุทธ์ (Strategies) ประกอบด้วย 8 กลยุทธ์ ดังนี้

กลยุทธ์ที่ 1 ส่งเสริมกิจกรรมประเพณี และวัฒนธรรมเพื่อการอนุรักษ์ และการท่องเที่ยว

กลยุทธ์ที่ 2 สร้างและพัฒนาปรับปรุงแหล่งท่องเที่ยวของจังหวัด

กลยุทธ์ที่ 3 ส่งเสริมสินค้าและผลิตภัณฑ์ OTOP ทั้งทางด้านเกษตร และเกษตรอุตสาหกรรมให้

มีคุณภาพ

กลยุทธ์ที่ 4 ส่งเสริมกิจกรรมด้านดนตรีและนันทนาการ

กลยุทธ์ที่ 5 พัฒนาบึงฉวากให้เป็นแหล่งท่องเที่ยวระดับสากล

กลยุทธ์ที่ 6 ส่งเสริมพัฒนาการกีฬาเพื่อก้าวสู่ความเป็นเลิศ

กลยุทธ์ที่ 7 ส่งเสริมการเล่นกีฬาเพื่อการออกกำลังกายของประชาชน

กลยุทธ์ที่ 8 ส่งเสริม สนับสนุนการกีฬาในระดับเยาวชนในสถานศึกษา

ยุทธศาสตร์ที่ 3 การยกระดับคุณภาพชีวิต และความปลอดภัยในชีวิตและทรัพย์สิน ประกอบด้วย
เป้าประสงค์ (GOALS) ประกอบด้วย 4 เป้าประสงค์ ดังนี้

เป้าประสงค์ 1 เสริมสร้างคุณภาพชีวิตที่ดีและแก้ไขปัญหาความยากจน

เป้าประสงค์ 2 เสริมสร้างความปลอดภัยในชีวิตและทรัพย์สิน การป้องกันและบรรเทาสาธารณภัย
การแก้ไขปัญหายาเสพติด และนโยบายของรัฐ

เป้าประสงค์ 3 เสริมสร้างคุณภาพชีวิตให้ประชาชนตามแนวยุทธศาสตร์อยู่ดีมีสุข

เป้าประสงค์ 4 สนับสนุนส่งเสริมแนวนโยบายคนดีศรีสุพรรณ

กลยุทธ์ (Strategies) ประกอบด้วย 10 กลยุทธ์ ดังนี้

กลยุทธ์ที่ 1 ส่งเสริมและสนับสนุนกิจกรรมตามเกณฑ์เมืองไทยแข็งแรง (Healthy Thailand)

กลยุทธ์ที่ 2 เสริมสร้างความปลอดภัยในชีวิตและทรัพย์สิน การป้องกันและบรรเทาสาธารณภัย

กลยุทธ์ที่ 3 ส่งเสริม สนับสนุนการป้องกันแก้ไขปัญหายาเสพติดในชุมชนครอบคลุมระดับจังหวัด

กลยุทธ์ที่ 4 พัฒนาคนเป็นพื้นฐานเพื่อการพัฒนาสังคม เช่น โครงการคนดีศรีสุพรรณ

กลยุทธ์ที่ 5 ส่งเสริมพัฒนาระบบข้อมูลพื้นฐานเพื่อการพัฒนาเทคโนโลยีสารสนเทศเพื่อการ
พัฒนาคุณภาพชีวิต

กลยุทธ์ที่ 6 ส่งเสริมและสนับสนุนกิจกรรมอาสาสมัครต่าง ๆ

กลยุทธ์ที่ 7 ส่งเสริม สนับสนุนองค์กรเครือข่ายต่าง ๆ ในการแก้ไขปัญหาความยากจน

กลยุทธ์ที่ 8 ส่งเสริมและสนับสนุนกิจกรรมวิสาหกิจชุมชน

กลยุทธ์ที่ 9 เสริมสร้างหมู่บ้านและชุมชนตามแนวปรัชญาเศรษฐกิจพอเพียง

กลยุทธ์ที่ 10 ส่งเสริมและสนับสนุนกิจกรรมของผู้สูงอายุ ผู้พิการ ผู้ด้อยโอกาสและผู้ติดเชื้อเอดส์

ยุทธศาสตร์ที่ 4 การขยายฐานโอกาสและคุณภาพในการศึกษาทุกระดับให้ตรงกับความต้องการ
ประชาชน ประกอบด้วย

เป้าประสงค์ (GOALS) ประกอบด้วย 1 เป้าประสงค์ ดังนี้

เป้าประสงค์ 1 เพิ่มโอกาสทางการศึกษาและยกระดับคุณภาพการศึกษาให้ได้มาตรฐานการศึกษา

ชาติ

กลยุทธ์ (Strategies) ประกอบด้วย 3 กลยุทธ์ ดังนี้

กลยุทธ์ที่ 1 ส่งเสริมและสนับสนุนกิจกรรมสถาบันการศึกษาทุกระดับ สนับสนุนการจัดตั้งศูนย์
พัฒนาเด็กเล็กระดับตำบล และพัฒนาศักยภาพบุคลากรทางการศึกษา

กลยุทธ์ที่ 2 ยกระดับคุณภาพการศึกษาตามมาตรฐานการศึกษาแห่งชาติ

กลยุทธ์ที่ 3 ส่งเสริม สนับสนุนการศึกษาในทุกระดับทั้งในระบบ นอกกระบบ และการศึกษาตาม

อัธยาศัย

ยุทธศาสตร์ที่ 5 การส่งเสริมคุณภาพสิ่งแวดล้อมควบคู่การอนุรักษ์ทรัพยากรธรรมชาติสู่ความ
ยั่งยืน

เป้าประสงค์ (GOALS) ประกอบด้วย 1 เป้าประสงค์ ดังนี้

เป้าประสงค์ที่ 1 มีการอนุรักษ์ พื้นฟู ทรัพยากรธรรมชาติและสิ่งแวดล้อมในจังหวัดให้
เอื้ออำนวยประโยชน์อย่างยั่งยืน

กลยุทธ์ (Strategies) ประกอบด้วย 4 กลยุทธ์ ดังนี้

กลยุทธ์ที่ 1 ฟื้นฟูคุณภาพแม่น้ำท่าจีนและคลองสาขาให้อยู่ในเกณฑ์มาตรฐาน

กลยุทธ์ที่ 2 พัฒนาแหล่งน้ำและทรัพยากรธรรมชาติให้มีความสมดุล

กลยุทธ์ที่ 3 การจัดการขยะมูลฝอยอย่างมีระบบ

กลยุทธ์ที่ 4 ส่งเสริมพื้นที่สีเขียวและการใช้พลังงานทดแทน

ยุทธศาสตร์ที่ 6 การส่งเสริมสถาบันของชาติและการนำการเปลี่ยนแปลงด้านการบริหารและบริการ
เพื่อประโยชน์ของประชาชน ประกอบด้วย

เป้าประสงค์ (GOALS) ประกอบด้วย 3 เป้าประสงค์ ดังนี้

เป้าประสงค์ 1 การเทิดทูนสถาบันของชาติ

เป้าประสงค์ 2 ยกระดับคุณภาพการบริหารและการบริการด้วยความโปร่งใส

เป้าประสงค์ 3 บูรณาการตามหลักธรรมาภิบาล

กลยุทธ์ (Strategies) ประกอบด้วย 5 กลยุทธ์ ดังนี้

กลยุทธ์ที่ 1 บริการประชาชนด้วยความรวดเร็วและโปร่งใส

กลยุทธ์ที่ 2 ส่งเสริมการทำงานร่วมกันในทุกภาคฝ่ายทั้งภาครัฐและเอกชน

กลยุทธ์ที่ 3 ส่งเสริมองค์กรตรวจสอบภาคประชาชน

กลยุทธ์ที่ 4 ส่งเสริมการมีส่วนร่วมและการบูรณาการแบบพหุภาคีและ จริยธรรม คุณธรรม

กลยุทธ์ที่ 5 ส่งเสริมการปกครองระบอบประชาธิปไตยและการเทิดทูนสถาบันของชาติ

ยุทธศาสตร์ที่ 7 การพัฒนาโครงสร้างพื้นฐานและระบบสาธารณูปโภคให้อยู่ในเกณฑ์ที่
ได้มาตรฐาน ประกอบด้วย

เป้าประสงค์ (GOALS) ประกอบด้วย 2 เป้าประสงค์ ดังนี้

เป้าประสงค์ 1 มีโครงสร้างพื้นฐาน ระบบสาธารณูปโภคที่ดีขึ้นและก่อให้เกิดประโยชน์
แก่ประชาชนอย่างสูงสุด

เป้าประสงค์ 2 ส่งเสริมการจัดระบบผังเมืองรวม กำหนดเขตพื้นที่ในการก่อสร้างต่าง ๆ

กลยุทธ์ (Strategies) ประกอบด้วย 5 กลยุทธ์ ดังนี้

กลยุทธ์ที่ 1 ก่อสร้างและปรับปรุงโครงสร้างพื้นฐานให้เป็นไปตามมาตรฐาน

กลยุทธ์ที่ 2 ปรับปรุงสาธารณูปโภค สาธารณูปการ ให้มีมาตรฐานครอบคลุมทั้งจังหวัด

กลยุทธ์ที่ 3 การจัดทำผังเมืองรวม ระบบการคมนาคมและการขนส่ง

กลยุทธ์ที่ 4 ส่งเสริมกิจกรรมประชานิยาม ก่อเกิดกระบวนการในการจัดทำโครงการกิจกรรมต่าง ๆ

กลยุทธ์ที่ 5 ส่งเสริมการติดตามประเมินผลในรูปแบบงานวิจัย ฯลฯ

กรอบยุทธศาสตร์การพัฒนาขององค์กรปกครองส่วนท้องถิ่น มาจากการประชุมร่วมกันของ คณะกรรมการพัฒนาองค์การบริหารส่วนจังหวัดสุพรรณบุรี คณะกรรมการประสานแผนพัฒนาท้องถิ่นระดับจังหวัด และผู้แทนประชาคมท้องถิ่นระดับจังหวัด ซึ่งองค์กรปกครองส่วนท้องถิ่นแต่ละแห่งสามารถเลือกดำเนินการได้ตาม ความเหมาะสมทั้งนี้จะต้องทำให้วิสัยทัศน์บรรลุผลได้

2. ยุทธศาสตร์ขององค์กรปกครองส่วนท้องถิ่น

2.1 วิสัยทัศน์

“องค์การบริหารส่วนจังหวัดสุพรรณบุรี เป็นองค์กรปกครองส่วนท้องถิ่นชั้นนำทางด้านการศึกษา การกีฬา การท่องเที่ยว การดนตรี และการอาชีพ เป็นเมืองสะอาดสวยงาม ปราศจากมลพิษ ชีวิตเป็นสุข ปลอดภัย”

2.2 ยุทธศาสตร์

ยุทธศาสตร์ที่ 1 พัฒนาคุณภาพผลผลิตทางการเกษตร อุตสาหกรรม เกษตรอุตสาหกรรม พาณิชยกรรม การแปรรูปและผลิตภัณฑ์ เพื่อการบริโภคและการส่งออก ประกอบด้วย

เป้าประสงค์ (GOALS) ประกอบด้วย 2 เป้าประสงค์ ดังนี้

เป้าประสงค์ 1 เพิ่มมูลค่าผลิตภัณฑ์ สินค้าเกษตร อุตสาหกรรมและเกษตรอุตสาหกรรมและส่งเสริม การส่งออกสินค้าเกษตรอุตสาหกรรม

เป้าประสงค์ 2 เพิ่มมูลค่าและคุณภาพด้านผลิตภัณฑ์อาหาร

กลยุทธ์ (Strategies) ประกอบด้วย 4 กลยุทธ์ ดังนี้

กลยุทธ์ที่ 1 พัฒนาระบบการแปรรูปและเพิ่มมูลค่าสินค้าเกษตรและผลิตภัณฑ์ให้มีคุณภาพ มาตรฐาน

กลยุทธ์ที่ 2 สนับสนุนและพัฒนาข้อมูลสารสนเทศด้านการผลิตและด้านการตลาดให้เกิด ความก้าวหน้าและทันกับเทคโนโลยีในปัจจุบัน

กลยุทธ์ที่ 3 สนับสนุนการสร้างเครือข่าย องค์กรต่าง ๆ เพื่อสร้างผลิตภัณฑ์ให้มีคุณภาพ และมาตรฐาน

กลยุทธ์ที่ 4 คุณภาพความปลอดภัยและความมั่นคงด้านอาหาร

ยุทธศาสตร์ที่ 2 การพัฒนาการท่องเที่ยวและการกีฬา เพื่อสร้างมูลค่าเพิ่มทางเศรษฐกิจ ประกอบด้วย

เป้าประสงค์ (GOALS) ประกอบด้วย 6 เป้าประสงค์ ดังนี้

เป้าประสงค์ที่ 1 เพิ่มรายได้จากการท่องเที่ยวและการจำหน่ายผลิตภัณฑ์สินค้าท้องถิ่น

เป้าประสงค์ที่ 2 พัฒนาบึงฉวากเฉลิมพระเกียรติฯ ให้เป็นแหล่งท่องเที่ยวแลแหล่งอนุรักษ์
พันธุ์พืช พันธุ์สัตว์ที่ยั่งยืน

เป้าประสงค์ที่ 3 พัฒนาแหล่งท่องเที่ยวเดิมพร้อมส่งเสริมแหล่งท่องเที่ยวใหม่ในท้องถิ่นให้ได้
มาตรฐาน

เป้าประสงค์ที่ 4 พัฒนาและสร้างสรรค์ด้านการดนตรีให้ได้มาตรฐานสู่สากล

เป้าประสงค์ที่ 5 พัฒนากีฬาขั้นพื้นฐานและกีฬาเพื่อมวลชน

เป้าประสงค์ที่ 6 ส่งเสริม และพัฒนาการกีฬาสู่ระดับอาชีพ

กลยุทธ์ (Strategies) ประกอบด้วย 8 กลยุทธ์ ดังนี้

กลยุทธ์ที่ 1 ส่งเสริมกิจกรรมประเพณี และวัฒนธรรมเพื่อการอนุรักษ์ และการท่องเที่ยว

กลยุทธ์ที่ 2 สร้างและพัฒนาปรับปรุงแหล่งท่องเที่ยวของจังหวัด

กลยุทธ์ที่ 3 ส่งเสริมสินค้าและผลิตภัณฑ์ OTOP ทั้งทางด้านเกษตร และเกษตรอุตสาหกรรมให้

มีคุณภาพ

กลยุทธ์ที่ 4 ส่งเสริมกิจกรรมด้านดนตรีและนันทนาการ

กลยุทธ์ที่ 5 พัฒนาบึงฉวากให้เป็นแหล่งท่องเที่ยวระดับสากล

กลยุทธ์ที่ 6 ส่งเสริมพัฒนาการกีฬาเพื่อก้าวสู่ความเป็นเลิศ

กลยุทธ์ที่ 7 ส่งเสริมการเล่นกีฬาเพื่อการออกกำลังกายของประชาชน

กลยุทธ์ที่ 8 ส่งเสริม สนับสนุนการกีฬาระดับเยาวชนในสถานศึกษา

ยุทธศาสตร์ที่ 3 การยกระดับคุณภาพชีวิต และความปลอดภัยในชีวิตและทรัพย์สิน ประกอบด้วย

เป้าประสงค์ (GOALS) ประกอบด้วย 4 เป้าประสงค์ ดังนี้

เป้าประสงค์ 1 เสริมสร้างคุณภาพชีวิตที่ดีและแก้ไขปัญหาความยากจน

เป้าประสงค์ 2 เสริมสร้างความปลอดภัยในชีวิตและทรัพย์สิน การป้องกันและบรรเทาสาธารณภัย
การแก้ไขปัญหายาเสพติด และนโยบายของรัฐ

เป้าประสงค์ 3 เสริมสร้างคุณภาพชีวิตให้ประชาชนตามแนวยุทธศาสตร์อยู่ดีมีสุข

เป้าประสงค์ 4 สนับสนุนส่งเสริมแนวนโยบายคนดีศรีสุพรรณ

กลยุทธ์ (Strategies) ประกอบด้วย 10 กลยุทธ์ ดังนี้

กลยุทธ์ที่ 1 ส่งเสริมและสนับสนุนกิจกรรมตามเกณฑ์เมืองไทยแข็งแรง (Healthy Thailand)

กลยุทธ์ที่ 2 เสริมสร้างความปลอดภัยในชีวิตและทรัพย์สิน การป้องกันและบรรเทาสาธารณภัย

กลยุทธ์ที่ 3 ส่งเสริม สนับสนุนการป้องกันแก้ไขปัญหายาเสพติดในชุมชนครอบคลุมระดับจังหวัด

กลยุทธ์ที่ 4 พัฒนาคนเป็นพื้นฐานเพื่อการพัฒนาสังคม เช่น โครงการคนดีศรีสุพรรณ

กลยุทธ์ที่ 5 ส่งเสริมพัฒนาระบบข้อมูลพื้นฐานเพื่อการพัฒนาเทคโนโลยีสารสนเทศเพื่อการ

พัฒนาคุณภาพชีวิต

กลยุทธ์ที่ 6 ส่งเสริมและสนับสนุนกิจกรรมอาสาสมัครต่าง ๆ

กลยุทธ์ที่ 7 ส่งเสริม สนับสนุนองค์กรเครือข่ายต่าง ๆ ในการแก้ไขปัญหาความยากจน

กลยุทธ์ที่ 8 ส่งเสริมและสนับสนุนกิจกรรมวิสาหกิจชุมชน

กลยุทธ์ที่ 9 เสริมสร้างหมู่บ้านและชุมชนตามแนวปรัชญาเศรษฐกิจพอเพียง

กลยุทธ์ที่ 10 ส่งเสริมและสนับสนุนกิจกรรมของผู้สูงอายุ ผู้พิการ ผู้ด้อยโอกาสและผู้ติดเชื้อเอชไอวี

ยุทธศาสตร์ที่ 4 การขยายฐานโอกาสและคุณภาพในการศึกษาทุกระดับให้ตรงกับความต้องการ
ประชาชน ประกอบด้วย

เป้าประสงค์ (GOALS) ประกอบด้วย 1 เป้าประสงค์ ดังนี้

เป้าประสงค์ 1 เพิ่มโอกาสทางการศึกษาและยกระดับคุณภาพการศึกษาให้ได้มาตรฐานการศึกษา
ชาติ

กลยุทธ์ (Strategies) ประกอบด้วย 3 กลยุทธ์ ดังนี้

กลยุทธ์ที่ 1 ส่งเสริมและสนับสนุนกิจกรรมสถาบันการศึกษาทุกระดับ สนับสนุนการจัดตั้งศูนย์
พัฒนาเด็กเล็กระดับตำบล และพัฒนาศักยภาพบุคลากรทางการศึกษา

กลยุทธ์ที่ 2 ยกระดับคุณภาพการศึกษาตามมาตรฐานการศึกษาแห่งชาติ

กลยุทธ์ที่ 3 ส่งเสริม สนับสนุนการศึกษาในทุกระดับทั้งในระบบ นอกระบบ และการศึกษาตาม
อัธยาศัย

ยุทธศาสตร์ที่ 5 การส่งเสริมคุณภาพสิ่งแวดล้อมควบคู่การอนุรักษ์ทรัพยากรธรรมชาติสู่ความ
ยั่งยืน

เป้าประสงค์ (GOALS) ประกอบด้วย 1 เป้าประสงค์ ดังนี้

เป้าประสงค์ที่ 1 มีการอนุรักษ์ ฟื้นฟู ทรัพยากรธรรมชาติและสิ่งแวดล้อมในจังหวัดให้
เอื้ออำนวยประโยชน์อย่างยั่งยืน

กลยุทธ์ (Strategies) ประกอบด้วย 4 กลยุทธ์ ดังนี้

กลยุทธ์ที่ 1 ฟื้นฟูคุณภาพแม่น้ำท่าจีนและคลองสาขาให้อยู่ในเกณฑ์มาตรฐาน

กลยุทธ์ที่ 2 พัฒนาแหล่งน้ำและทรัพยากรธรรมชาติให้มีความสมดุล

กลยุทธ์ที่ 3 การจัดการขยะมูลฝอยอย่างมีระบบ

กลยุทธ์ที่ 4 ส่งเสริมพื้นที่สีเขียวและการใช้พลังงานทดแทน

ยุทธศาสตร์ที่ 6 การส่งเสริมสถาบันของชาติและการนำการเปลี่ยนแปลงด้านการบริหารและบริการ
เพื่อประโยชน์ของประชาชน ประกอบด้วย

เป้าประสงค์ (GOALS) ประกอบด้วย 3 เป้าประสงค์ ดังนี้

เป้าประสงค์ 1 การเทิดทูนสถาบันของชาติ

เป้าประสงค์ 2 ยกระดับคุณภาพการบริหารและการบริการด้วยความโปร่งใส

เป้าประสงค์ 3 บูรณาการตามหลักธรรมาภิบาล

กลยุทธ์ (Strategies) ประกอบด้วย 5 กลยุทธ์ ดังนี้

กลยุทธ์ที่ 1 บริการประชาชนด้วยความรวดเร็วและโปร่งใส

กลยุทธ์ที่ 2 ส่งเสริมการทำงานร่วมกันในทุกภาคฝ่ายทั้งภาครัฐและเอกชน

กลยุทธ์ที่ 3 ส่งเสริมองค์กรตรวจสอบภาคประชาชน

กลยุทธ์ที่ 4 ส่งเสริมการมีส่วนร่วมและการบูรณาการแบบพหุภาคีและ จริยธรรม คุณธรรม

กลยุทธ์ที่ 5 ส่งเสริมการปกครองระบอบประชาธิปไตยและการเทิดทูนสถาบันของชาติ

ยุทธศาสตร์ที่ 7 การพัฒนาโครงสร้างพื้นฐานและระบบสาธารณูปโภคให้อยู่ในเกณฑ์ที่ดี

ได้มาตรฐาน ประกอบด้วย

เป้าประสงค์ (GOALS) ประกอบด้วย 2 เป้าประสงค์ ดังนี้

เป้าประสงค์ 1 มีโครงสร้างพื้นฐาน ระบบสาธารณูปโภคที่ดีขึ้นและก่อให้เกิดประโยชน์แก่

ประชาชนอย่างสูงสุด

เป้าประสงค์ 2 ส่งเสริมการจัดระบบผังเมืองรวม กำหนดเขตพื้นที่ในการก่อสร้างต่าง ๆ

กลยุทธ์ (Strategies) ประกอบด้วย 5 กลยุทธ์ ดังนี้

กลยุทธ์ที่ 1 ก่อสร้างและปรับปรุงโครงสร้างพื้นฐานให้เป็นไปตามมาตรฐาน

กลยุทธ์ที่ 2 ปรับปรุงสาธารณูปโภค สาธารณูปการ ให้มีมาตรฐานครอบคลุมทั้งจังหวัด

กลยุทธ์ที่ 3 การจัดทำผังเมืองรวม ระบบการคมนาคมและการขนส่ง

กลยุทธ์ที่ 4 ส่งเสริมกิจกรรมประชาพิจารณ์ ก่อเกิดกระบวนการในการจัดทำโครงการกิจกรรมต่าง ๆ

กลยุทธ์ที่ 5 ส่งเสริมการติดตามประเมินผลในรูปแบบงานวิจัย ฯลฯ

2.7 จุดยืนทางยุทธศาสตร์

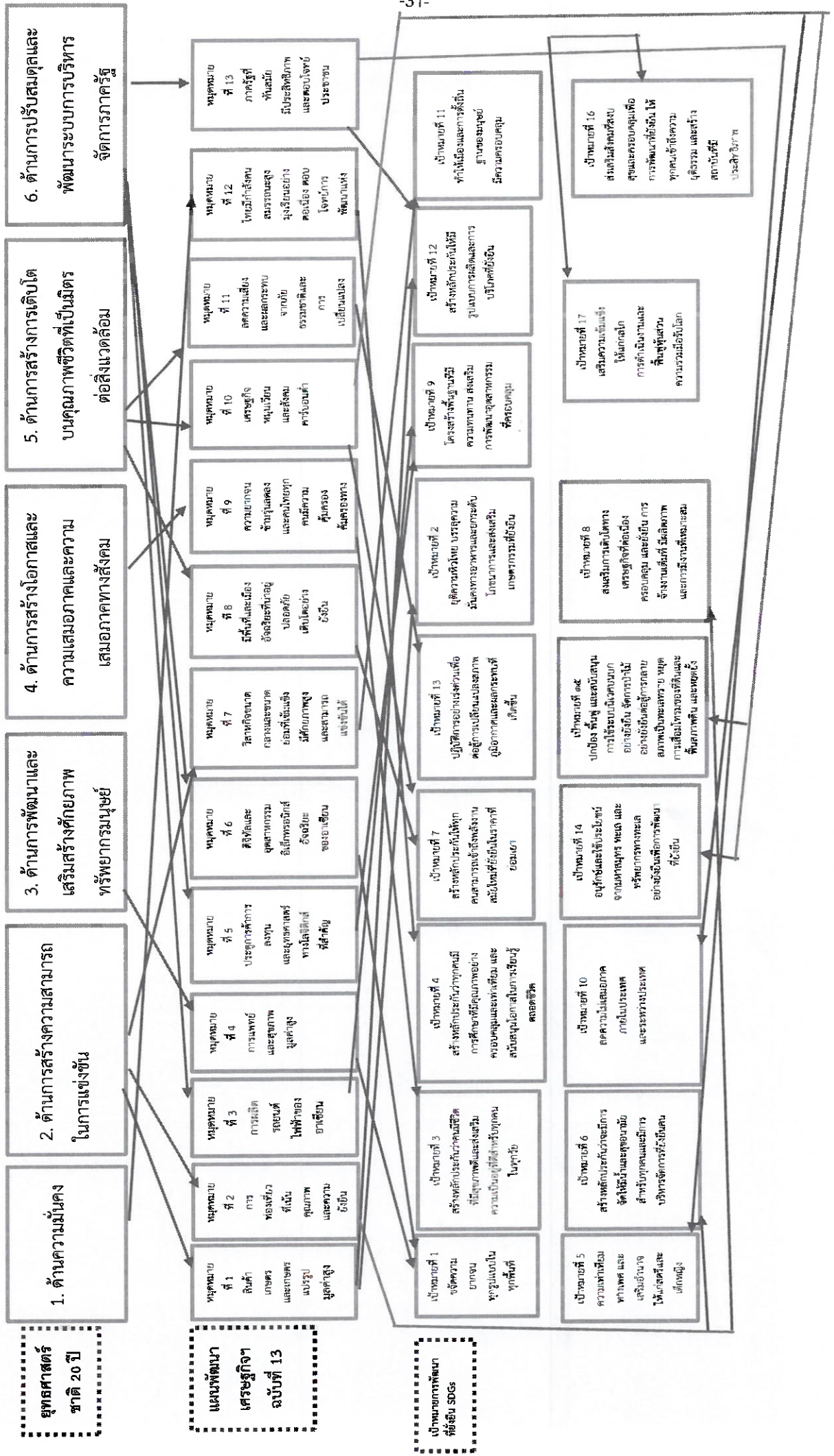
องค์การบริหารส่วนจังหวัดสุพรรณบุรี ได้กำหนดวิสัยทัศน์ พันธกิจ ยุทธศาสตร์การพัฒนาท้องถิ่นเป้าประสงค์ ตัวชี้วัด ค่าเป้าหมาย และกลยุทธ์/แนวทางการพัฒนาท้องถิ่น จึงเป็นที่มาของการกำหนดจุดยืนทางยุทธศาสตร์ (Positioning) ขององค์การบริหารส่วนจังหวัดสุพรรณบุรี คือ “องค์การบริหารส่วนจังหวัดสุพรรณบุรี เป็นองค์กรปกครองส่วนท้องถิ่นชั้นนำทางด้านการศึกษา การท่องเที่ยว การกีฬา และการอาชีพเป็นเมืองที่สะอาดสวยงาม ปราศจากมลพิษ ชีวิตเป็นสุข ปลอดภัย”

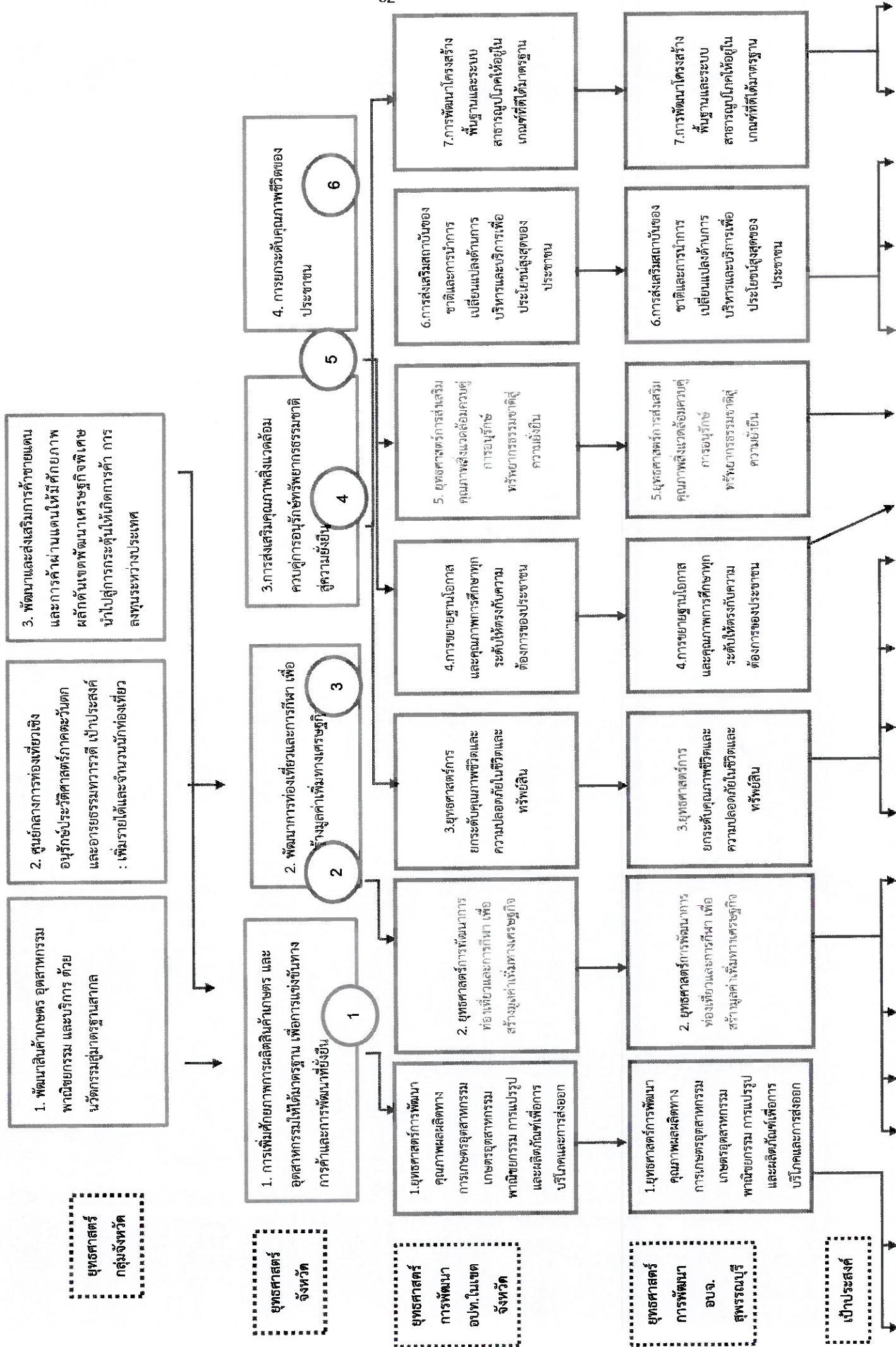
2.8 ความเชื่อมโยงของยุทธศาสตร์ในภาพรวม

| ยุทธศาสตร์จังหวัด | ยุทธศาสตร์ในการพัฒนาของ อปท. ในเขตจังหวัดสุพรรณบุรี | ยุทธศาสตร์การพัฒนา อปท. |
|--|---|--|
| ★ การเพิ่มศักยภาพการผลิตสินค้าเกษตร และอุตสาหกรรมให้ได้มาตรฐาน เพื่อการแข่งขันทางการค้าและการพัฒนาที่ยั่งยืน | ➔ พัฒนาคุณภาพผลผลิตทางการเกษตร อุตสาหกรรม เกษตรอุตสาหกรรม พาณิชยกรรม การแปรรูปและผลิตภัณฑ์ เพื่อการ บริโภค และการส่งออก | ▲ พัฒนาคุณภาพผลผลิตทางการเกษตร อุตสาหกรรม เกษตรอุตสาหกรรม พาณิชยกรรม การแปรรูปและผลิตภัณฑ์ เพื่อการ บริโภคและการส่งออก |
| ★ พัฒนาการท่องเที่ยวและการกีฬา เพื่อสร้างมูลค่าเพิ่มทางเศรษฐกิจ | ➔ การพัฒนาการท่องเที่ยวและกีฬา เพื่อสร้างมูลค่าเพิ่มทางเศรษฐกิจ | ▲ การพัฒนาการท่องเที่ยวและกีฬา เพื่อสร้างมูลค่าเพิ่มทางเศรษฐกิจ |
| ★ การส่งเสริมคุณภาพสิ่งแวดล้อม ควบคู่การอนุรักษ์ทรัพยากรธรรมชาติสู่ความยั่งยืน | ➔ การยกระดับคุณภาพชีวิตและความปลอดภัยในชีวิตและทรัพย์สิน | ▲ การยกระดับคุณภาพชีวิตและความปลอดภัยในชีวิตและทรัพย์สิน |
| ★ การยกระดับคุณภาพชีวิตของประชาชน | ➔ การขยายฐานโอกาสและคุณภาพในการศึกษาทุกระดับให้ตรงกับความต้องการประชาชน | ▲ การขยายฐานโอกาสและคุณภาพในการศึกษาทุกระดับให้ตรงกับความต้องการประชาชน |
| | ➔ การส่งเสริมคุณภาพสิ่งแวดล้อม ควบคู่การอนุรักษ์ทรัพยากรธรรมชาติสู่ความยั่งยืน | ▲ การส่งเสริมคุณภาพสิ่งแวดล้อม ควบคู่การอนุรักษ์ทรัพยากรธรรมชาติสู่ความยั่งยืน |
| | ➔ การส่งเสริมสถาบันของชาติและการนำการเปลี่ยนแปลงด้านการบริหารและบริการเพื่อประโยชน์ของประชาชน | ▲ การส่งเสริมสถาบันของชาติและการนำการเปลี่ยนแปลงด้านการบริหารและบริการเพื่อประโยชน์ของประชาชน |
| | ➔ การพัฒนาโครงสร้างพื้นฐานและระบบสาธารณูปโภคให้อยู่ในเกณฑ์ที่ดีได้มาตรฐาน | ▲ การพัฒนาโครงสร้างพื้นฐานและระบบสาธารณูปโภคให้อยู่ในเกณฑ์ที่ดีได้มาตรฐาน |

6. ความเชื่อมโยงของยุทธศาสตร์ในภาพรวม

ความเชื่อมโยงยุทธศาสตร์การพัฒนาจังหวัดกับยุทธศาสตร์ขององค์กรปกครองส่วนท้องถิ่นในเขตจังหวัดสุพรรณบุรี
แผนผังยุทธศาสตร์การพัฒนาองค์กรบริหารส่วนจังหวัดสุพรรณบุรี (พ.ศ.2566-2570)





1 โครงการพัฒนาความรู้
 ขบวนการรื้อฟื้นพระราชดำริ
 2 โครงการสร้างศูนย์สาธิต
 ทางกรเกษตร
 3 โครงการอบรมให้ความรู้
 ด้านกรเกษตร

1 โครงการอนุรักษ์วัฒนธรรมหมู่บ้านและ
 มรดกภูมิปัญญา
 2 โครงการจัดงานประเพณีดีเกี่ยวกับสตรีไหว
 3 โครงการสร้างศูนย์ข้อมูลข่าวสารการ
 ท่องเที่ยวจ.สุพรรณบุรี
 4 โครงการเสริมสร้างชุมชนเข้มแข็งอบรม
 ส่งเสริมอาชีพครัวใหญ่สู่สินค้า OTOP
 5 โครงการกีฬาท้องถิ่นสัมพันธ์และกีฬาอื่นๆ
 6. โครงการเรียนรู้วิถีเกษตรทั้งด้านกีฬา
 (กีฬาเยาวชนแห่งชาติ)

1 ส่งเสริมสนับสนุนและพัฒนา
 ออซีให้กับผู้สูงอายุ สตรี
 ผู้พิการ ผู้ด้อยโอกาส
 2 โครงการอุดหนุนศูนย์ปฏิบัติการ
 ต่อผู้เพื่อเอาชนะ
 ยาสเสพติด จ.สุพรรณบุรี
 3 โครงการเพิ่มศักยภาพในการ
 ป้องกันชีวิตและทรัพย์สินของ
 ประชาชน

1 โครงการมทกรรม
 การศึกษา (โครงการ)
 นิทรรศการวิชาการ)
 2 โครงการค่ายกิจกรรม
 ภาษาอังกฤษ
 (English Cam)
 3 โครงการพัฒนากิจกรรม
 เด็กและเยาวชน

1 โครงการกำจัดผักตบชวาใน
 โครงการแม่น้ำท่าจีน
 2 โครงการอนุรักษ์รักษาด้าน
 สิ่งแวดล้อม

1 โครงการจัดงานย้อนรอย
 วัฒนาเมืองสุพรรณบุรี
 2 โครงการเพิ่มประสิทธิภาพใน
 การปฏิบัติงานพัสดุและ
 ทรัพย์สิน
 3 โครงการส่งบุคลากรเข้ารับ
 การอบรมเพื่อเพิ่มประสิทธิภาพ
 ในการทำงานและบริการ
 ประชาชน

1 โครงการปรับปรุงคันน้ำ
 โดยถมดินเสริมคันบดอัดแน่น
 หมู่ 6 ต.วังน้ำเย็น
 อ.บางปลาม้า-ต.สวนแตง
 อ.เมือง จ.สุพรรณบุรี
 2 โครงการก่อสร้างถนน
 คอนกรีตเสริมเหล็ก ม.3
 ต.บางพลับ เชื่อมต่อ
 ต.บ้านกุ่ม อ.สองพี่น้อง
 ต.บางใหญ่ จ.สุพรรณบุรี

3. การวิเคราะห์เพื่อการพัฒนาท้องถิ่น

3.1 การวิเคราะห์กรอบการจัดทำยุทธศาสตร์ขององค์กรปกครองท้องถิ่น

จากการวิเคราะห์จุดแข็ง จุดอ่อน โอกาส และอุปสรรค ขององค์การบริหารส่วนจังหวัดสุพรรณบุรี สามารถสรุปได้ดังนี้

วิเคราะห์ปัจจัยภายใน

1. Staff – บุคลากรมีความสามารถ มีการพัฒนาอย่างต่อเนื่อง

จุดแข็ง

1.บุคลากรขององค์การบริหารส่วนจังหวัดสุพรรณบุรี ได้รับการพัฒนาอย่างต่อเนื่อง โดยการเข้ารับการฝึกอบรมหลักสูตรต่าง ๆ ที่เกี่ยวกับการกิจขององค์การบริหารส่วนจังหวัดสุพรรณบุรี

2.บุคลากรสังกัดองค์การบริหารส่วนจังหวัดสุพรรณบุรี ส่วนใหญ่มีภูมิลำเนาอยู่ในพื้นที่ที่ไม่มีการโยกย้ายทำให้เกิดทักษะในการปฏิบัติงานและมีความเชี่ยวชาญ ในงานที่ได้รับมอบหมาย

จุดอ่อน

1.บุคลากรที่เป็นข้าราชการมีน้อย บุคลากรส่วนใหญ่เป็นพนักงานจ้าง ทำให้ขาดการรองรับในตำแหน่งที่ขาดแคลน

2.บุคลากรปฏิบัติงานไม่ตรงตามตำแหน่ง

2. Skill – มีทักษะ ความเชี่ยวชาญในการดำเนินงาน เป็นมืออาชีพ

จุดแข็ง

1.บุคลากรในระดับหัวหน้างานมีความรู้ความสามารถในการปฏิบัติงาน เนื่องจากเป็นบุคคลในพื้นที่ ไม่มีการสับเปลี่ยนโยกย้ายบ่อย

2.บุคลากรส่วนใหญ่ได้รับการฝึกอบรมอย่างสม่ำเสมอทำให้เกิดความรู้ความชำนาญในการปฏิบัติงานอย่างมีประสิทธิภาพ

จุดอ่อน

1.บุคลากรบางหน่วยงานมีพนักงานจ้างมากกว่าข้าราชการ ทำให้การปฏิบัติงานมีปัญหาอุปสรรค เช่น พนักงานจ้างไม่สามารถตรวจรับงานจ้างได้

2.การทำงานแยกส่วน ไม่มีการแลกเปลี่ยนเรียนรู้ระหว่างเพื่อนร่วมงาน

3. Style – รูปแบบการบริหารจัดการ การจัดการที่มีรูปแบบวิธีที่เหมาะสม เช่น การสั่งการ การควบคุม การจูงใจ สะท้อนถึงวัฒนธรรมองค์กร

จุดแข็ง

1.มีแผนการปฏิบัติงานของหน่วยงานในสังกัดองค์การบริหารส่วนจังหวัดสุพรรณบุรี อย่างชัดเจน เช่น แผนการปฏิบัติงานประจำเดือน / ประจำปี

2.บุคลากรมีภารกิจหน้าที่และคำสั่งมอบหมายงานอย่างชัดเจน

3.การปฏิบัติงานตามนโยบายผู้บริหารจะมีการแต่งตั้งคณะกรรมการพิจารณาก่อนนำไปสู่การปฏิบัติ

4. การปฏิบัติงานยึดกฎหมาย ระเบียบ หนังสือสั่งการ เป็นหลักในการปฏิบัติงานเนื่องจากเป็นหน่วยงานราชการ

5.การจัดบริการสาธารณะทำในลักษณะเชิงรุก เช่น การให้บริการด้านซ่อม/สร้างถนน

จุดอ่อน

- 1.งานบางอย่างขาดการประชาสัมพันธ์อย่างต่อเนื่องให้กับประชาชนทราบ
- 2.การดำเนินงานตามภารกิจเกี่ยวกับโครงการ/กิจกรรม ขององค์การบริหารส่วนจังหวัดสุพรรณบุรี ยังขาดการวิเคราะห์ที่เกิดจากความต้องการของประชาชนในเขตพื้นที่จังหวัดสุพรรณบุรี
- 3.บุคลากรส่วนใหญ่ยังใช้เทคโนโลยี ไม่คุ้มค่า เช่น ใช้เครื่องคอมพิวเตอร์ในการประมวลผล

4.Shared Value – มีค่านิยมร่วมกันระหว่างคนในองค์กร ความเป็นอันหนึ่งอันเดียวกัน

จุดแข็ง

- 1.มี Service mind เช่น การคิดบวก
- 2.มีความซื่อสัตย์
- 3.ผู้บริหารตระหนักและเห็นความสำคัญในการพัฒนาบุคลากรอย่างต่อเนื่อง
- 4.ผู้รับผิดชอบงานพร้อมที่จะทำงานและมีกำลังใจ

จุดอ่อน

- 1.แยกฝ่ายในการทำงาน
- 2.ขาดความร่วมมือในการดำเนินการในภาพรวมขององค์กร ใครรับผิดชอบอะไรก็ทำไป

5.Struture –โครงการสร้างองค์กรที่แสดงความสัมพันธ์ระหว่างอำนาจ หน้าที่ และความรับผิดชอบการแบ่งโครงสร้างงานตามความเหมาะสม รวมถึงการควบคุม การรวม และการกระจายอำนาจ

จุดแข็ง

- 1.เนื่องจากเป็นองค์กรภาครัฐมีโครงสร้างของหน่วยงานที่ชัดเจน เช่น สำนักปลัดฯ , กองคลัง ฯลฯ
- 2.การจัดสรรบุคลากรเข้าทำงาน ทำตามภารกิจหน้าที่ตามมาตรฐานกำหนดตำแหน่ง
- 3.โครงสร้างแบ่งงานความรับผิดชอบเหมาะสม และชัดเจน มีการมอบหมายงานให้ผู้รับผิดชอบอย่างชัดเจน มีคำสั่งแต่งตั้งแจกแจงบทบาทให้ผู้รับผิดชอบชัดเจน

จุดอ่อน

- 1.กระบวนการติดตามและประเมินผลการปฏิบัติงาน/โครงการ/กิจกรรม ยังไม่มีประสิทธิภาพ เช่น การกำหนดตัวชี้วัดของงานยังไม่ชัดเจน
- 2.การเผยแพร่ผลการปฏิบัติงานต่อสาธารณะชนยังน้อย

6.Ststem – กระบวนการและลำดับขั้นการปฏิบัติงานทุกอย่างที่เป็นระบบต่อเนื่องสอดคล้องประสานกันทุกระดับ

จุดแข็ง

- 1.การปฏิบัติงานมีการประสานงานที่ดี
- 2.การปฏิบัติงานยึดแผนการปฏิบัติงานเป็นหลัก
- 3.ผู้บริหารมีกลยุทธ์การปฏิบัติเพื่อบรรลุเป้าหมาย เช่น นโยบาย 3 ม

จุดอ่อน

- 1.ข้อมูลส่วนใหญ่ในการทำงานจะเป็นข้อมูลพื้นฐานบางครั้งยังขาดการประมวลผล
- 2.ขาดการติดตามและประมวลผลที่เป็นรูปธรรม

7.Strategy – การวางแผนเพื่อตอบสนองต่อการเปลี่ยนแปลงของสภาพแวดล้อม การพิจารณาจุดแข็ง จุดอ่อน ของการดำเนินงาน

จุดแข็ง

1.องค์การบริหารส่วนจังหวัดสุพรรณบุรี มีการจัดทำแผนยุทธศาสตร์การพัฒนา และแผนพัฒนาสามปี เพื่อให้ทราบเป้าหมายการดำเนินงานอย่างชัดเจน

2.มีการกำหนดวิสัยทัศน์ พันธกิจ และนโยบายผู้บริหารที่แถลงต่อสภา เพื่อเป็นแนวทางการพัฒนา จังหวัดสุพรรณบุรี

จุดอ่อน

1.การแปลงแผนนโยบายไปสู่การปฏิบัติไม่เข้มแข็ง ไม่ต่อเนื่อง

2.มีการวางแผนดำเนินการ แต่ไม่มีความต่อเนื่อง

3.มีความสามารถในการกำหนดตัวชี้วัดและนโยบายในการทำงานยังไม่ชัดเจน

วิเคราะห์ปัจจัยภายนอก

1.Political –ผลกระทบจากการเมือง การปกครอง รวมถึงกฎหมายต่าง ๆ

โอกาส

1.ผู้บริหารระดับสูงให้ความสำคัญ

2.นโยบายของรัฐบาลให้ความสำคัญต่อองค์กรปกครองส่วนท้องถิ่น เนื่องจากเป็นหน่วยงานที่อำนาจหน้าที่ ให้บริการสาธารณะแก่ประชาชน

3.มีกฎหมายรองรับในการดำเนินงาน

อุปสรรค

1.ขาดการให้ความรู้ ความเข้าใจเกี่ยวกับกฎหมายที่เกี่ยวข้อง

2.นโยบายรัฐบาลไม่ชัดเจน และไม่ตรงประเด็น

3.มีการเปลี่ยนแปลงนโยบายมีผลกระทบต่อการสนับสนุนงบประมาณ

4.ขาดการใช้กฎหมายอย่างจริงจัง

2.Economic – ผลกระทบจากสภาพเศรษฐกิจ ปัจจัยทางเศรษฐศาสตร์

โอกาส -ไม่มี-

อุปสรรค

1.สภาพเศรษฐกิจมีผลกระทบต่อคุณภาพชีวิตโดยรวม

2.ปัญหาเศรษฐกิจ ส่งผลให้รายได้เฉลี่ยต่อครัวเรือนน้อยลง

3.งบประมาณถูกตัดและลดลง และเงินอุดหนุนจากรัฐบาลไม่เป็นหลักเกณฑ์ที่กำหนด

3.Social ผลกระทบจากสังคม วัฒนธรรม สภาพความเป็นอยู่

โอกาส

1.รัฐบาลกำหนดนโยบายเกี่ยวกับส่งเสริมการท่องเที่ยวทำให้ท้องถิ่นสามารถจัดสรรเงินบางส่วน จัดทำโครงการ /กิจกรรม เกี่ยวกับสืบสานวัฒนธรรมประเพณี เพื่อส่งเสริมการท่องเที่ยว

อุปสรรค

1.เด็กขาดความปลุกฝังค่านิยม วัฒนธรรมที่ดี

2.เกิดการเลียนแบบวัฒนธรรมจากต่างประเทศในทางที่ไม่ดี

3. วัฒนธรรม
4. วัฒนธรรมตะวันตก
5. ค่านิยมเรียนแบบ
6. ครอบครัวแตกแยก

4. Technology – ผลกระทบจาก Technology หรือ Innovation

โอกาส

1. เปิดโอกาสให้เยาวชนแสดงความสามารถทางสื่อต่าง

อุปสรรค

1. มีการแพร่กระจายของสื่อที่ไม่เหมาะสม
2. เด็กและเยาวชนเข้าถึงสื่อได้ง่าย โดยขาดการควบคุม ดูแล ที่ถูกต้อง
3. สื่อต่างๆ TV DVD การ์ตูน Internet ทำให้วัยรุ่นมีค่านิยมพฤติกรรมทางเพศเปลี่ยนไป
4. เข้าถึงสื่อเสรีได้มากขึ้น
5. ขาดการควบคุมสื่ออย่างเคร่งครัด

| จุดแข็ง (Strengths) | จุดอ่อน (Weaknesses) |
|---|---|
| <ol style="list-style-type: none"> 1. มีโครงข่ายการคมนาคมหลายเส้นทางและสามารถเชื่อมโยงภูมิภาคอื่น ได้สะดวก 2. ที่ตั้งของจังหวัดใกล้เมืองหลวง และเป็นแหล่งประวัติศาสตร์ 3. มีตลาดกลางเพื่อการเกษตร 4. เป็นศูนย์กลางการค้าการลงทุน 5. องค์การบริหารส่วนจังหวัด เป็นองค์กรใหญ่ มีงบประมาณสามารถช่วยเหลือสนับสนุนท้องถิ่นอื่นได้ 6. เป็นศูนย์กลางคมนาคม เป็นแหล่งท่องเที่ยว 7. องค์การบริหารส่วนจังหวัดมีงบประมาณในเรื่องการจัดการและอนุรักษ์ทรัพยากรธรรมชาติเพียงพอ | <ol style="list-style-type: none"> 1. ป่าไม้ของจังหวัดสุพรรณบุรี ถูกบุกรุกทำลายทำให้มีเนื้อที่ป่าไม้น้อยลง มีผลกระทบต่อเนื่องถึงสภาวะอากาศ ทำให้อากาศแห้งแล้ง 2. เกษตรกรส่วนใหญ่ขาดความรู้ ความเข้มแข็งของการดำเนินงานกลุ่ม และด้านการวางแผนการผลิตพืช ประมง และปศุสัตว์ 3. พื้นที่ทำงานขององค์การบริหารส่วนจังหวัดไม่ชัดเจน ซ้ำซ้อนกับหน่วยงานอื่น 4. การจัดการศึกษาทุกระดับ ประสบปัญหาสำคัญในเรื่องผู้เรียนมีผลสัมฤทธิ์ทางการเรียนค่อนข้างต่ำ 5. ปัญหาสิ่งแวดล้อม (น้ำ, อากาศ) 6. ขาดการวางแผนร่วมกันกับหน่วยงานอื่นในเรื่องการจัดการเกี่ยวกับเรื่องขยะ 7. คนในพื้นที่ไม่เห็นคุณค่าของทรัพยากรในด้านศิลปวัฒนธรรม |

| จุดแข็ง (Strengths) | จุดอ่อน (Weaknesses) |
|---|--|
| <p>8. เป็นแหล่งโบราณสถาน มีศิลปวัฒนธรรม โบราณวัตถุ มีเอกลักษณ์ด้านวัฒนธรรมเฉพาะตัว</p> <p>9. มีแหล่งท่องเที่ยวจำนวนมาก</p> | <p>8. ปัญหาสังคม และความปลอดภัยในชีวิต และทรัพย์สิน</p> <p>9. ปัญหาการจราจร</p> <p>10. ประชาชนขาดจิตสำนึกในเรื่องคุณธรรม จริยธรรม</p> |
| โอกาส (Opportunities) | อุปสรรค / ข้อจำกัด (Threats) |
| <p>1. เป็นศูนย์รวมของการคมนาคม มีถนนหลายสาย และมีแม่น้ำที่สำคัญผ่าน</p> <p>2. รัฐบาลมีนโยบายในเรื่องหนึ่งผลิตภัณฑ์หนึ่งตำบล กองทุนหมู่บ้าน</p> <p>3. รัฐบาลสนับสนุนให้องค์การบริหารส่วนจังหวัด เป็นหน่วยงานหลักในการพัฒนาท้องถิ่น</p> <p>4. รัฐบาลให้ความสำคัญ และสนับสนุนในการ แก้ปัญหาสิ่งแวดล้อม</p> <p>5. จังหวัดสุพรรณบุรี เป็นจังหวัดที่มีทำเล ที่เหมาะสมที่ไม่ห่างจากกรุงเทพมหานคร</p> <p>6. การเดินทางไปมาสะดวก รวดเร็ว</p> | <p>1. เกิดภัยธรรมชาติได้ง่าย (น้ำท่วม) และภัยแล้ง</p> <p>2. ค่าครองชีพสูง</p> <p>3. ขาดการประชาสัมพันธ์และการประสานงานที่ดี</p> <p>4. อำนาจในการสั่งการและการประสานงานกับ หน่วยงานอื่น ไม่เต็มที่</p> <p>5. งบประมาณด้านการลงทุน การพาณิชย์ ค่อนข้างสูง</p> <p>6. ประชาชนขาดจิตสำนึกในการอนุรักษ์ ศิลปวัฒนธรรม</p> |

3.2 การประเมินสถานการณ์สภาพแวดล้อมภายนอกที่เกี่ยวข้อง

1. ด้านเศรษฐกิจ

1.1 ส่งเสริมความสามารถในการพัฒนาอาชีพของประชาชน เพื่อสร้างงาน สร้างรายได้ให้แก่ครอบครัวและ
ชุมชนทุกระดับ โดยถือแนวพระราชดำริ หลักปรัชญาเศรษฐกิจพอเพียงมาเป็นแนวทางในการพัฒนา อาทิเช่น

- โครงการเสริมสร้างพัฒนาท้องถิ่นตามแนวพระราชดำริและความยั่งยืนของสังคมไทย
- โครงการส่งเสริมวิสาหกิจชุมชนจังหวัดสุพรรณบุรี เป็นต้น

1.2 ส่งเสริมเกษตรกรให้มีอาชีพที่มั่นคง มีคุณภาพชีวิตที่ดีขึ้นตามโครงการเสริมเพิ่มรายได้เกษตรกร
ทำนา 1 ไร่ได้ 1 แสน ตลอดจนแก้ไขป้องกันปัญหาศัตรูพืชแก่เกษตรกร

2. ด้านโครงสร้างพื้นฐาน และสาธารณสุข

2.1 การจัดให้มีและบำรุงรักษาโครงสร้างพื้นฐาน ทางบก ทางน้ำ และระบบสาธารณสุขที่จำเป็น
สำหรับท้องถิ่นอย่างทั่วถึง เพียงพอและมีมาตรฐาน

2.2 ส่งเสริมให้มีการพัฒนาเส้นทางคมนาคม บนพื้นฐานความต้องการร่วมกันกับองค์กรปกครองส่วนท้องถิ่น เพื่ออำนวยความสะดวกด้านการคมนาคมการขนส่งผลผลิตทางการเกษตรและผลิตภัณฑ์ของจังหวัด และรองรับการขยายตัวทางเศรษฐกิจ

2.3 ส่งเสริมเชื่อมโยงระบบการชลประทาน อาทิ การก่อสร้างฝายทำนบกั้นน้ำ จัดหาแหล่งน้ำ ขุดลอกสระ คูคลอง แม่น้ำ เพื่อการอุปโภคบริโภคและการป้องกันแก้ไขปัญหาน้ำท่วม น้ำแล้งในจังหวัด

2.4 สนับสนุนส่งเสริมให้มีการจัดทำผังเมืองรวม ในพื้นที่ชุมชนที่สำคัญเพื่อรองรับการขยายตัวของเมือง และการเกษตรกรรมในอนาคต

3. ด้านสังคม

3.1 ส่งเสริมกระบวนการเสริมสร้างคุณธรรม จริยธรรม สังคมและชุมชน ให้เป็นสังคมแห่งคุณภาพ ยึดหลักความสมดุลความพอดีและการพึ่งพาตนเอง โดยยึดหลักตามแนวพระราชดำริเศรษฐกิจพอเพียง เพื่อให้สังคมมีความอบอุ่น ชุมชนมีความเข้มแข็ง และครอบครัวอบอุ่นอันจะส่งผลให้เป็นเมืองน่าอยู่อย่างยั่งยืน

3.2 ส่งเสริม สนับสนุนด้านการป้องกัน ปราบปราม ให้ความร่วมมือในการแก้ไขปัญหาเสพติดในจังหวัด เพื่อลดปัญหาเสพติดที่มีผลต่อสังคม ชุมชนและครอบครัว

3.3 ส่งเสริมความเข้มแข็งชุมชน โดยมุ่งเน้นการมีส่วนร่วมของประชาชนในท้องถิ่น ร่วมคิด ร่วมทำร่วมพัฒนา เพื่อพัฒนาท้องถิ่นให้สู่ความเป็น “เมืองน่าอยู่อย่างยั่งยืน และสังคมอยู่ดีมีสุข”

4. นโยบายด้านการศึกษา

4.1 ส่งเสริม สนับสนุน สร้างแหล่งเรียนรู้ ภูมิปัญญา ขนบธรรมเนียมประเพณีวัฒนธรรม ศิลปวัตถุโบราณ สร้างให้เป็นแหล่งเรียนรู้ของเยาวชน ประชาชนและคงไว้ซึ่งศิลปะดั้งเดิม เช่น โครงการเรียนรู้แหล่งประวัติศาสตร์ โครงการพัฒนาแหล่งเรียนรู้ชุมชน เป็นต้น

4.2 ส่งเสริม สนับสนุนการบริหารการศึกษา โดยจัดให้มีการศึกษาในทุกระดับตามแนวนโยบายของรัฐบาล และจัดให้มีการศึกษาพิเศษเพื่อมุ่งเน้นเข้าศึกษาต่อในระดับที่มีมัธยมศึกษา และมหาวิทยาลัย

4.3 สืบสานอนุรักษ์วัฒนธรรมประเพณีของท้องถิ่นให้ยั่งยืน อาทิ ประเพณีแข่งเรือ ประเพณีลอยกระทง ประเพณีวันสงกรานต์ และวัฒนธรรมพื้นบ้านต่าง ๆ เป็นต้น

5. นโยบายด้านการเมือง การบริหาร

5.1 สนับสนุนการดำเนินงานภาครัฐตามนโยบายของรัฐบาล เพื่อให้เกิดประโยชน์สูงสุดแก่ประชาชนในท้องถิ่นพร้อมที่จะประสานงานและให้ความร่วมมือวางแผนพัฒนาท้องถิ่น ร่วมกับหน่วยงานราชการและองค์กรปกครองส่วนท้องถิ่นทุกระดับ

5.2 พัฒนางองค์กรให้เป็นองค์กรธรรมาภิบาล ยึดถือหลักการบริหารกิจการบ้านเมือง ที่ดีเพื่อให้เกิดความโปร่งใส บริสุทธิ์ ยุติธรรม สามารถตรวจสอบได้

5.3 สนับสนุน ส่งเสริม และปรับปรุงพัฒนาบุคลากร เพื่อการขับเคลื่อนองค์กรและให้การบริหารงานเป็นไปอย่างมีประสิทธิภาพ สามารถตอบสนองงานและภารกิจได้อย่างรวดเร็วทันต่อเหตุการณ์ สนับสนุนการใช้เทคโนโลยีสำหรับการบริหารและการจัดการสมัยใหม่

5.4 มุ่งเน้นพัฒนาและดำเนินการตามภารกิจที่ได้รับการถ่ายโอน ตามที่กำหนดไว้ในแผนและขั้นตอนการกระจายอำนาจให้แก่องค์กรปกครองส่วนท้องถิ่น

5.5 บริหารงานโดยยึดประชาชนเป็นศูนย์กลาง ส่งเสริมการมีส่วนร่วมของทางการเมือง ของภาคประชาชน รวมทั้งการมีส่วนร่วมในการพัฒนาท้องถิ่นในทุก ๆ ด้าน

6. นโยบายด้านการท่องเที่ยว และการกีฬา

6.1 ส่งเสริมและพัฒนาแหล่งท่องเที่ยวเชิงอนุรักษ์โบราณสถานทางประวัติศาสตร์ และอื่น ๆ ของจังหวัดสุพรรณบุรี เพื่อรองรับนโยบายของจังหวัด และการขยายตัวทางเศรษฐกิจการท่องเที่ยว นำสู่การเพิ่มรายได้ให้แก่ประชาชนในพื้นที่ เช่น

- โครงการจัดกิจกรรมการแสดงต่าง ๆ เกี่ยวกับชีวประวัติและความเป็นมาบ้านเจ้าพระยามรราช
- โครงการก่อสร้าง ปรับปรุง ซ่อมแซม สถานที่ท่องเที่ยวบึงฉวากเฉลิมพระเกียรติฯ
- โครงการทดลองต้นแบบ “หมู่บ้านอยู่เย็น เป็นสุข”
- โครงการท่องเที่ยวแบบไทยภายในคุ้มขุนแผน เป็นต้น

6.2 ส่งเสริมและสนับสนุนให้มีกิจกรรมด้านกีฬา นันทนาการ พร้อมทั้งสนับสนุนให้มีการแข่งขันกีฬาเพื่อสู่ความเป็นเลิศในสถานศึกษา องค์กร ชุมชน ประชาชนทั่วไป พร้อมสนับสนุนการบริการด้านสาธารณสุข เพื่อสุขภาพและพลานามัยและคุณภาพชีวิตที่ดีของชาวจังหวัดสุพรรณบุรี

6.3 ส่งเสริมและพัฒนาด้านกีฬาให้มีมาตรฐานเพื่อก้าวสู่ระดับสากลและระดับอาชีพ อาทิ เช่น

- โครงการกีฬาท้องถิ่นสัมพันธ์และกีฬาอื่น ๆ
- โครงการพัฒนาทักษะด้านกีฬาและนันทนาการ